

**VÄRSKA VALLAVALITSUSE 2014.AASTA**  
**KONSOLIDEERIMISGRUPI**  
**MAJANDUSAASTA ARUANNE**

Aruandekohustustlase nimetus: **Värska Vallavalitsus**

Registrikood: 75025041

Aadress: Pikk 12, Värska 64001 Põlva maakond

Telefon: 79 64 733

Faks: 79 64 733

E-post: [vald@verska.ee](mailto:vald@verska.ee)

Veebilehe aadress: [www.verska.ee](http://www.verska.ee)

Majandusaasta algus: 01.01.2014

Majandusaasta lõpp: 31.12.2014

Vallavanem: Raul Kudre

Audiitor: Audiitorbüroo Fides OÜ

**SISUKORD**

1.	Tegevusaruanne	
	Vallavanema pöördumine	3
	Konsolideerimisgrupi struktuur	3
	Konsolideerimisgrupi peamised finantsnäitajad	5
	Ülevaade üldisest majanduskeskkonnast	6
	Ülevaade konsolideerimisgrupi üldistest arengusuundadest	7
	Ülevaade arengukava täitmisest ja tähtsamatest tegevustest	7
	Ülevaade valitseva ja olulise mõju all olevate äriühingute, sihtasutuste ja mittetulundusühingute kohta	15
	Ülevaade sisekontrollisüsteemist ja tegevusest siseauditi korraldamisel	15
2.	Konsolideerimisgrupi raamatupidamise aastaaruanne	16
	Konsolideeritud bilanss	17
	Konsolideeritud tulemiaruanne	18
	Konsolideeritud rahavoogude aruanne	19
	Konsolideeritud netovara muutuste aruanne	20
	Eelarve täitmise aruanne	21
	Konsolideeritud raamatupidamise aastaaruande lisad	24
	Reservfondi kasutamise aruanne	43
3.	Allkirjad majandusaasta aruandele	44

## TEGEVUSARUANNE

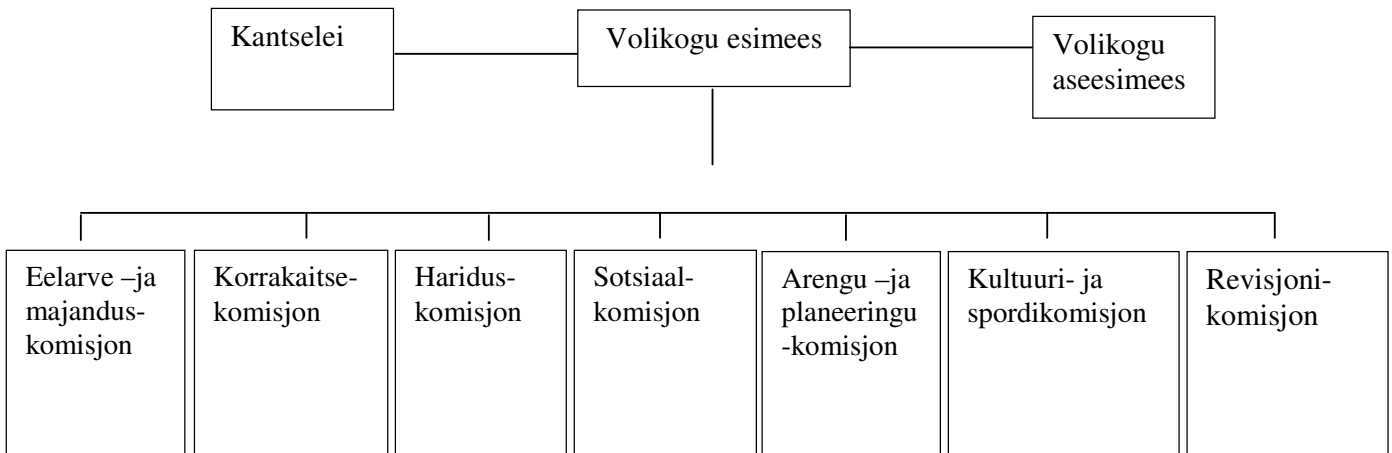
### 1. Vallavanema pöördumine

Värskas Vallavalitsuse ülesandeks on korraldada Värskas vallas sotsiaalabi, vanurite hoolekannet, noorsootööd, elamu- ja kommunaalmajandust, veevarustust ja kanalisatsiooni, heakorda, territoriaalplaneerimist, vallasisest ühistransporti ning valla teede ja tänavate korrashoidu. Samuti on vallavalitsuse ülesandeks korraldada Värskas Lasteaia, Värskas Gümnaasiumi, Värskas ja Saatse raamatukogude, Värskas Muusikakooli, Värskas Avatud Noortekeskuse, Kultuurikeskuse, Seto Talumuuseumi tööd. Värskas valla arendamisel 2014.aastal lähtuti Värskas valla arengukavast 2013-2024. Valla 2014 aasta arengu peaesmärgid on kirjeldatud valla arengukavas.

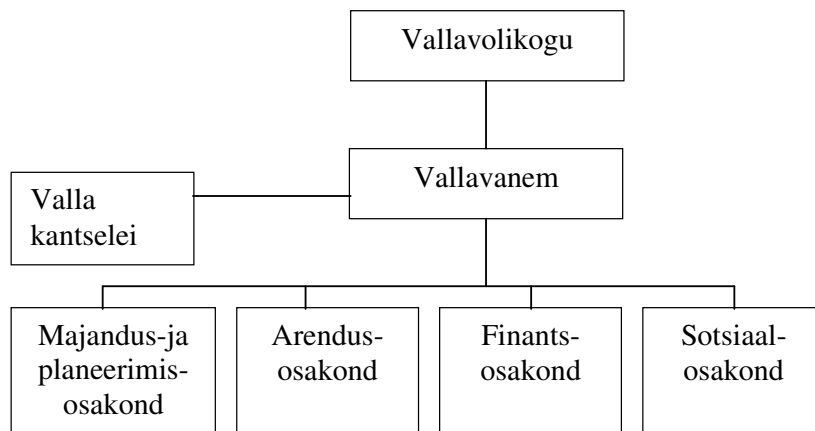
2006 aastal on vastu võetud Värskas valla üldplaneering vallavolikogu määrusega nr 20 21.07.2006, mis on valla ruumilise arengu põhidokument. Arengukavast lähtuvalt oli Värskas Vallavolikogu ja Vallavalitsuse ülesanne ning eesmärk tagada valla elanike võimalikult kõrge elukvaliteet. 2014 aastal oli menetluses ja ettevalmistamisel Setomaa ettevõtluse teemaplaneering, mis kehtestamisel täpsustab kehtivat üldplaneeringut. Teemaplaneering on planeeritud vastu võtta 2015 aastal.

Värskas Vallavolikogu 25.04.2014 määrusega nr 13 kehtestati Värskas valla arengukava 2014-2024, mille lisaks on ka valla eelarvestrateegia järgnevas 4 aastaks. Valla arengukavas on seotud ühtsesse dokumenti pikemad arengusuunad, planeeritavad investeeringud ja rahastamise võimalikkus.

### 2. Konsolideerimisgrupi struktuur



Värskas Vallavolikogus on 11 liiget ja 7 komisjoni.



<i>Asutuse juht</i>	<i>vallavanem</i>
<i>Kantselei</i>	<i>vallasekretär</i>
	<i>vallasekretäri abi</i>
<i>Majandus- ja planeerimis-osakond</i>	<i>majandusnõunik</i>
	<i>maanõunik</i>
<i>Finantsosakond</i>	<i>finantsnõunik/pearaamatupidaja</i>
	<i>raamatupidaja</i>
<i>Sotsiaalosakond</i>	<i>sotsiaalnõunik</i>
	<i>sotsiaaltöötaja</i>
<i>Arendusosakond</i>	<i>arendusnõunik</i>

Värška Vallavalitsuses 2014 aastal struktuurilisi muudatusi ei tehtud.

Värška Vallavalitsusel on 8 allasutust :

Värška Gümnaasium  
 Värška Muusikakool  
 Värška Raamatukogu  
 Saatse Raamatukogu  
 Lasteaed  
 Kultuurikeskus  
 Värška Avatud Noortekeskus  
 Seto Talumuuseum

Konsolideeritav üksus Värška Calor OÜ osaluse määr 100%

**3. Konsolideerimisgrupi peamised finantsnäitajad**

(eurodes)

	2014	2013	2012	2011	2010
<b>Bilansi näitajad</b>					
Varad aasta lõpus	4 963 612	5 053 336	5 204 342	3 887 474	3 487 281
Kohustused aasta lõpus	622 346	633 461	659 071	661 850	696 984
Netovara aasta lõpus	4 341 266	4 419 875	4 545 271	3 225 624	2 790 297
<b>Tulemiaruaude näitajad</b>					
Tegevustulud	2 019 688	1 949 698	3 095 587	2 146 096	1 831 214
Tegevuskulud	2 095 121	2 035 168	1 763 878	1 693 707	1 866 628
Tulem	-75 433	-129 230	1 317 897	434 633	-55 546
<b>Muud näitajad</b>					
Põhivarainvesteeringute maht	148 161	248 417	318 138	523 774	180 911
Likviidsus*	2,07	1,47	1,78	1,55	1,04
Lühiajaline maksevõime**	2,07	1,47	1,78	1,55	1,04
Kohustuste osakaal varadest	12,54	12,53%	12,66%	17,02%	19,99%
Laenukohustuste osakaal varadest	10,64	9,94%	10,34%	13,97%	15,72%
<b>Piirmäärade täitmine arvestusüksuse konsolideeritud näitajate alusel</b>					
Põhitegevuse tulem***	133 661	11 523	151 301		
Netovõlakooormus****	287 423	311 703	320 563		
<b>Piirmäärade täitmine konsolideerimata näitajate alusel</b>					
Põhitegevuse tulem***	123 627	7 084	79 357		
Netovõlakooormus****	360 778	376 398	368 902		

\*Likviidsus – likviidsed varad/lühiajalised kohustused

\*\*Lühiajaline maksevõime – käibevara/lühiajalised kohustused

\*\*\*Põhitegevuse tulem – põhitegevuse tulude ja kulude vahe, täpsem arvutusmetoodika on kehtestatud vastavalt KOFS § 32 lõikele 4 rahandusministri määrusega; piirmäär on vastavalt KOFS § 33 null (st ei tohi olla negatiivne)

\*\*\*\*Netovõlakooormus – KOFS § 34 alusel arvestatud kohustuste ning KOFS § 36 alusel arvestatud likviidsete varade vahe, täpsem arvestusmetoodika on kehtestatud vastavalt KOFS § 32 lõikele 4 rahandusministri määrusega; piirmäär 2014. aastal on 60% põhitegevuse tuludest.

2014. aastal põhitegevuse tulem ja netovõlakooormus ei ületanud kehtinud piirmäärasid.

#### 4. Ülevaade üldisest majanduskeskkonnast

##### Rahandusministeeriumi 2014 suvisele majandusprognoosile tuginedes

Eesti majandus paraneb aegamisi koos üleilmse majanduskliima paranemisega. Eesti ettevõtete jaoks on rahaturu intressid väga soodsad. Lähiajal intresside tõusu näha ei ole. Venemaa majanduskasv on langemas ja koos sellega mõjutab see oluliselt Eesti turismisektorit.

Tööpuudus on viimastel aastatel vähenenud, kuid muret teeb struktuurne tööpuudus. Töösoovijate mittesobivus vabade ametikohtadega. Eesti pank ootab 2015 aastal 2,5% majanduskasvu. Inflatsiooni on pidurdanud madalad energiahinnad.

#### Eesti Panga uuendatud majandusprognoos

Eesti Pank



##### Majandusprognoos põhinäitajate kaupa

	2013	2014*	2015*	2016*
SKP (miljardit eurot)	18,7	19,5	20,5	21,8
SKP muutus püsihindades (%)	1,6	2,1	2,5	3,6
Inflatsioon (THI, %)	2,8	0,1	1,3	2,4
Tööpuuduse määr (%)	8,6	7,4	7,5	7,3
Keskmine brutokuupalga muutus (%)	7,9	5,1	5,2	6,6
Hõive muutus (%)	1,2	-0,4	-0,5	-0,4

\* prognoos

Allikad: statistikaamet, Eesti Pank

Prognoosi järgi palgakasv jätkub ulatudes 5,2%-ni 2015 aastal. Eesti sisemajanduse koguprodukt kasvab prognoosi põhistsenaariumi kohaselt 2015. aastal 2,5%.

Tööpuudus on kriisiaegsest kõrgtasemest praeguseks hetkeks oluliselt vähenenud. Värskas vallas on töötute arv 2014 aastal püsinud stabiilsena vähenedes aasta lõpuks 9 inimese võrra. Pikaajaline trend on töötuse vähenemine. Värskas valla töötute arv 2010-2014 aastal kuude lõikes:

Värskas vald	jaan	veebr	märts	aprill	mai	juuni	juuli	august	sept	okt	nov	dets
2010 aasta	60	63	65	64	68	63	55	57	59	62	70	76
2011 aasta	80	78	72	65	59	59	59	57	58	56	59	59
2012 aasta	60	61	59	52	51	47	43	39	37	40	46	45
2013 aasta	48	49	44	38	30	29	29	28	32	33	42	48
2014 aasta	44	42	39	38	38	34	32	31	34	31	37	35

### 5. Ülevaade konsolideerimisgrupi üldistest arengusuundadest

Pindala - 187,82 km<sup>2</sup>, asustustihedus 7 (7,45) elanikku km<sup>2</sup> kohta. Perioodil 01.01. - 31.12.2014.a. sündis 10, suri 26, saabus 56 ja lahkus 57 isikut.

Rahvaarv esimese jaanuari seisuga aastate lõikes:

Aasta	Rahva arv
2011	1466
2012	1440
2013	1439
2014	1420
2015	1400

Rahvaarv langes aasta jooksul 20 isiku võrra.

Värskas vallas elu korraldamiseks on aasta jooksul vallavolikogu võtnud vastu 16 määrust ning 29 otsust 10 istungil, vallavalitsus 312 korraldust 52 istungil.

Valla tähtsaimaks väärtuseks on inimesed. Vald püüab tagada eluks vajaliku infrastruktuuri ja samas elanikke motiveerides kaasa lööma ja ise algatama kultuurilisi ettevõtmisi.

Mainekujunduslikuks ja kultuuriliseks projektiks püüame Värskas kasvatada Seto Folki, mis 2014 aastal oli 2-päevaline.

Viidi läbi mitmeid väiksemaid investeerimisprojekte Seto Talumuuseumis, millega parandati külastuskeskkonda. Remonditud kontoriruumid Pikk 30 on leidnud aktiivset kasutamist alustavate ettevõtete poolt.

Ettevõtted on üle saamas majandussurutisest ja meie suurimatel tööandjatel AS Värskas Sanatoorium ja AS Värskas Vesi on läbimüük suurenenud. Koidula piirkonnas on raudtee- ja tollijaam ning maanteepiiri jaama haldav AS Paldiski Sadamad alustanud oma igapäevast tööd.

Värskas vald panustas Värskas väljanägemisse ja rekonstrueeris aleviku keskväljaku. Turuplats ja bussijaam, kus on korraldatud ka kaupluste eise parkimine said uue asfalt- ja kivitaketi.

Eesmärgiks on korrastada ja hooldada pidevalt infrastruktuuri alates valla teedest lõpetades erinevate matkaradadega ja terviseradadega. Taotleme kiire interneti jõudmist Saatse piirkonda läbi ELASA projektide.

2014 aastal on tehtud ettevalmistusi mitmetele EL projektidele. Osaleme aktiivselt Värskas sadama, Turismi ja külastuskeskuse rajamise, Saatse tee mustkatte alla viimise ja muude projektide ettevalmistuses.

Värskas vallale ja piirkonnale on väga tähtis Värskas Gümnaasiumi jätkumine, mis toetab ainulaadse seto kultuuri säilimist ja edasikandmist põlvest põlve Setomaal.

2014 aastal on tugevalt langenud Venemaalt tulevate turistide arv, mis mõjutab Värskas turismisektorit ja kaubandust.

### 6. Ülevaade arengukava täitmisest ja tähtsamatest tegevustest

Värskas vald on enda arenguks püstitanud eesmärgid, mille täitmine määrab valla edukuse piirkonnas. Tegevusaruandes on toodud ülevaade peamistest tegevusvaldkondadest.

#### Valla juhtimine

**Eesmärgid** (Värskas valla arengukava 2014-2024 põhjal):

- Vald on haldussuutlik ja efektiivne;
- Värskas vallas toimivad külakogukonnad ja tegutsevad aktiivsed külaseltsid.

**Tegevused ja tulemused.** Värskas vallavalitsuses töötab täistööajaga üheksa ametnikku ning neist viis on vallavalitsuse liikmed. Vallavalitsuse viit osakonda juhivad ja töökorralduse eest vastutavad omaala spetsiifikat tundvad nõunikud.

Informatsiooni levitatakse Värskas Valla ajalehes „Värskas valla sõnumid“, mis ilmus 2014. aastal viis korda ning oli kättesaadav kõigile vallaelanikele, kuna toimetati kätte tasuta. Külavanematega korraldatakse kokkusaamisi kogukondade tegevuse aktiveerimiseks. Valla eelarvest on eraldatud külavanemate fondi vahendeid, kust on võimalik toetust küsida erinevate tegevuste tarbeks. 2013. aastal valmis koduleht „Värskasse elama“, mis tutvustab meie valda potentsiaalsetele uuelanikele ja parandab info kättesaadavust nii töökohtade, elukohtade, kui vallas pakutavate teenuste osas. 2014. aastal toimusid IV Värskas valla külade mängud Perdaku külas. 2014 aastal toetati miljööväärtuslike külade ettevõtmisi 1000 euro ulatuses.

### *Maaomand ja planeeringud*

**Tegevused ja tulemused.** 2014.a on munitsipaalmaa taotluste alusel kinnistusraamatusse kantud 2 maaüksust:

- Vedrenika külatee
- Vedrenika külaplats ja 3 korteriomandit (Nurga).

Värskas vald on omandanud tasuta ühe (Vedrenika külatee) ja tasu eest samuti ühe maaüksuse (Järvesuu tn 1). Tasuta võõrandati OÜ Värskas Calorile 5 maaüksust.

- Lõpetatud on 4 omandireformi toimikut.
- Hoonestusõiguse seadmisi on tehtud 8 maale.
- Isikliku kasutusõiguse seadmisi tehti 3-le maatükile.

Arvutuslikult on Värskas vallas seisuga jaanuar 2015 638 ha reformimata maad, millest suure osa moodustab piiriveekogu Pihkva järv ja Piusa jõgi. Aastal 2014 reformiti Värskas vallas 353 hektarit maad.

2014 aastal teostati Värskas valla üldplaneeringu ülevaatamine, ühtegi detailplaneeringut ei algatatud.

### *Ettevõtluse ja turismi arendamine*

#### **Ettevõtluse ja turismi valdkonna eesmärgid:**

- Värskas on tunnustatud ja populaarne turismipiirkond aastaringelt;
- Ettevõtjasõbraliku keskkonna loomine;
- Töökohtade arv vallas kasvab;
- Paranenud on elanike konkurentsivõime tööturul;
- Suurenenud on ettevõtlikkus ja sotsiaalne kaasatus;
- Laiendada ja toetada elanike täiend- ja ümberõppe võimalusi;
- Laiendada olemasolevate teenuste hulka muuseumites, sanatooriumis ning ergutada uusi potentsiaalseid tegijaid uute teenuste pakkumistega alustama.



**Tegevused ja tulemused.** Nimetatud eesmärkide saavutamiseks toetatakse jätkuvalt MTÜ Setomaa Turismi ja osaletakse MTÜ Setomaa Turismi tegevustes. Lisati jooksvalt ettevõtluse alaseid ja mittetulundusühingutele mõeldud uudiseid valla kodulehele [www.verska.ee](http://www.verska.ee). Hooldati Örsava järve matkarada, Pikalombi loodusradasid ja valla teid. Igakuiselt edastatakse ajakirjandusele pressiteateid Värskas valla uudistega. Koostatakse meediamonitoringut väljaannete põhjal ajalehtedest Setomaa, Koit, Eesti Päevaleht, Postimees, Maaleht, jälgimaks palju avaldatakse teateid Värskas kohta. Osaleti Värskas veekeskuse ja Saatse pansionaadi juhtimises.

*Haridus*

### Eesmärgid:

- Säilitada omapärase ja traditsioonidega õppekavaga konkurentsivõimeline gümnaasium Setomaal;
- Koolis on kaasajastatud õpikeskkond;
- Lasteaialaste ja kooli õpilaste arv püsib stabiilsena või kasvab;
- Lasteaed pakub arendavat ja turvalist õpikeskkonda ning väärtuspõhist kasvatust;
- Kogukonna jätkusuutlik areng.

**Tegevused ja tulemused.** Lisaks tavapärasele õppetööle koolis tegutsevad endiselt aktiivselt õpilasfirmad, süvendatumalt tegeldakse majandusõppega (SAP majandusõppe projektid) ja pärimusõppega. Tegutsevad kooli huviringid. Osaletakse maakondlikel ja riiklikel olümpiaadidel ning spordivõistlustel. Taotletakse aktiivselt lisavahendeid õpilasürituste läbiviimiseks ja omakultuuri arendamiseks (Setomaa Kultuuriprogramm, Kultuurkapital). Jälgitakse allasutuste andmete kajastamist Eesti Hariduse Infosüsteemis. Värskas Gümnaasiumis on võimalik õppida kolmel õppesuunal – „Tervise ja spordi suund“, „Reaal- ja infotehnoloogia suund“ ning „Kultuuri ja majanduse suund“.

2014. aastal tehti Siseministeriumi poolt eraldatud riigieelarvelise toetuse abil investeringuid Värskas Gümnaasiumi hoone renoveerimisse.

Alates 2013. Aastast on avatud Värskas Lasteaias laste rohkuse tõttu kolmanda rühma. Huvi Värskas Lasteaia vastu on ka naabervaldade lastevanematel. 2013. aastal Setomaa folkrockpundi Zetod heategevuskontserdi tulude abil täiendati 2014. aastal Värskas Lasteaia mänguväljakut puidust autode, kiigu ja mängumajaga. Setomaa Kultuuriprogrammi toel avati vanemas rühmas Seto keelepesa ja toimuvad pärimustunnid. 2014. aastal sai EASi toetuse abil rekonstrueeritud Värskas Lasteaia katus ning ehitati kuur välivahendite hoiustamiseks. 2014. aastal soetati Värskas Lasteaiale kolm uut arvutit ning saali uued pingid.

### Investeeringud

	Nimetus	Kogumaksumus	Omafinantseering	Kaasfinantseering	Kaasfinantseerija
1	Värskas Gümnaasiumi hoone renoveerimine ja infotehnoloogia seadmete soetamine	9 809	9 809	0	
2	Värskas Lasteaiale inventari soetamine	1 590	1 590	0	
3	Värskas Lasteaia katuse rekonstrueerimine	37 978	6 260	31 718	EAS

*Huvi ja vabaharidus***Eesmärgid:**

- Pakutakse mitmekülgset huvi- ja vabaharidust.
- Huvihariduse omandamiseks on loodud head tingimused arvestades vastavate huvialade spetsiifikat;
- Noored on kaasatud arenguprotsessidesse. Järjepidevalt toimub noorte võimete ja oskuste arendamine ning ettevalmistamine iseseisvaks toimetulekuks.

**Tegevused ja tulemused.** Värskas Muusikakoolis jätkus 2011. aastal algatatud täiskasvanuõpe ja toimusid eelklassi tunnid. 2014. aastal soetas Värskas Muusikakool uut helitehnikat. Värskas Raamatukogus jätkusid 2013. aastal alanud arvutikoolitused algajatele ja edasijõudnutele ning loengusari kultuuriloost. Saatse Raamatukogus parandati infotehnoloogilisi võimalusi ning soetati uusi arvuteid.

Värskas Kultuurikeskuse ja Värskas Gümnaasiumi juures tegutsevad erinevad huvialaringid (ligi 25). 2013. aastast alates tegutseb jätkuvalt väga menukas huviring „venitusvõimlemine“ nii kooliõpilastele kui täiskasvanutele. 2014. aastast alates toimub huviring „laste tants“ lastele vanuses 3-6 aastat.

**Investeeringud**

	Nimetus	Kogumaksumus	Omafinantseering	Kaasfinantseering	Kaasfinantseerija
2	Värskas Muusikakoolile helitehnika soetamine	4 600	600	4 000	Kultuuriministeerium

*Kultuur ja sport***Kultuurivaldkonna eesmärgid:**

- Pakutakse elanikkonnale kvaliteetset ja mitmekesist kultuuriteenust;
- Suureneb kultuurisündmuste külastatavus, kogukondlik aktiivsus ning kodanikualgatus sündmuste korraldamisel;
- Värskas Kultuurikeskuse arendamine kogukonna piire ületavaks kultuuritõmbekeskuseks, kus leiavad aset ka laiemat publikuhuvi pakkuvad kultuurisündmused;
- Raamatukogud on kõigile kättesaadavad info- ja vabaajakeskused.

**Tegevused ja tulemused.**

Suviseks suurimaks kultuurisündmuseks oli kahepäevane üritus Seto Folk Värskas laululaval, mis meelitas kohale tuhandeid Seto kultuuri- ja folgihuvilisi.

Kultuuri- ja spordisündmuste eelarvest toetati 52 kultuurisündmuse toimumist. Viidi läbi kaheksandat korda valla fotokonkurss teemadel “Postkaart Värskast”. Toimusid traditsioonilised kultuurisündmused: pitsipäevad, lastekaitsepäev, tantsuklubid, Anne Vabarna omakultuuriõhtu ja palju muud. Värskas Raamatukogus toimus järjekordne Värskas valla mälumänguturniir.

**Sportivaldkonna eesmärk:**

- Valla elanikkond tegeleb aktiivselt spordiga.

**Tegevused ja tulemused.**

Värskas valla kultuuri- ja spordisündmuste eelarvest toetati 27 spordisündmust. Aktiivselt tegutsevad Värskas OK Peko orienteerujad, harrastatakse ka võrkpalli, jalgpalli ja korvpalli. Populaarsed on jätkuvalt venitusvõimlemine ja seltskondlike paaristantsude kursus. Värskas vald võttis osa Peipsi Talimängudest Alatskivil ja Peipsi Suvemängudest Koosal. Vallavalitsuse ja allasutuste töötajatel oli võimalus kord kuus kasutada Värskas veekeskuses tervisespordi alaseid teenuseid. Hooldati Örsava matkarada ja Pikalombi loodusrada. Toimusid Värskas valla IV külade mängud Perdaku külas. Üritus oli väga menukas. Järgmise aasta külade mängud toimuvad Kolodavitsa külas. 2014. aastal toetas Värskas Vallavalitsus tervisespordikeskuse elektrivõimsuse suurendamist.

**Investeeringud**

	Nimetus	Kogumaksumus	Omafinantseering	Kaasfinantseering	Kaasfinantseerija
1	Tervisespordikeskuse rajamine, II etapp – teenindushoone, rajahooldusvahendid, elektrivõimsuse suurendamine	5 919	5 919	0	

*Muuseum***Eesmärk:**

- Säilitada elujõuline seto kultuur luues võimalusi omakultuuriõppeks ja teadustöök, tunnustades kultuurikandjaid.

**Tegevused ja tulemused.** 2014. aastal teostusid projektid „Seto Talumuuseumile videovalve rajamine” ja „Saatse Seto Muuseumi avatud fondihoidla sisustamine”. Setomaa arenguprogrammist said 2014. aastal rahastust ka projektid „Seto Talumuuseumi rehe katuse vahetus“, „Seto Tsäimaja ja Seto Talumuuseumi kassasüsteemi välja vahetamine“ ning „Saatse Seto Muuseumi joogivee kaevu ehitamine“, mis teostuvad 2015. aastal.

Aastaringelt on muuseumis tööl 13 töötajat: Värskas 11 ja Saatses 2 töötajat. Suveperioodil on töötajaid rohkem. Muuseumis toimuvad traditsioonilised omakultuurialased sündmused nagu Seto Pitsipäevad, sõirapäev, iloõdakud jpm. Küllastajate arv on viimastel aastatel püsinud stabiilsena.

**Investeeringud**

	Nimetus	Kogumaksumus	Omafinantseering	Kaasfinantseering	Kaasfinantseerija
1	Seto Talumuuseumi videovalvesüsteemi rajamine	6 497	997	5 500	EAS Setomaa arengu programm
2	Saatse Seto Muuseumi avatud fondihoidla sisustamine	2 200	330	1 870	EAS Setomaa arengu programm

*Sotsiaalhoolekanne***Eesmärk:**

- Toimetulekuraskustes olevate isikute ja perede toimetulek ning sotsiaalsed oskused on suurenenud ning toimib efektiivne ennetustöö riskirühmadega.

**Tegevused ja tulemused.** Värskas valla hoolekande ülesandeks on toimetulekuraskustesse sattumise ennetamine, toimetulekuraskuste puhul kohene ja igakülgne abi raskustest ülesaamiseks või ühiskonnas minimaalsel aktsepteeritaval tasemel toimetuleku tagamine ning tööhõive olukorra parandamine.

Valla hoolekannet korraldavad sotsiaalnõunik, sotsiaaltöötaja ja avahooldustöötaja.

2014. aastal jätkus isikute ja perede toimetulekuvõime toetamine läbi mitmesuguste teenuste ja toetuste. Jätkati erinevate riskirühmade toetamist, kohalike teenuste osutamist ja maakondlike teenuste vahendamise korraldamist. Nõustati ja toetati töötuid, lastega peresid, eakaid ja puudega isikuid, korraldati eestkoste seadmist ning täideti eestkostja ülesandeid. Koostöös Eesti Töötukassa ja Otsuseotsija OÜga viidi läbi töötutele 37 päevane (220 tundi) tööharjutus.

Kõrvalabi vajavatele isikutele, kes ei saanud tervislikel põhjustel ühistransporti kasutada, osutati sotsiaaltransporditeenust arstiabi kättesaadavuse parandamiseks, kaupluses ja apteegis käimiseks ning hädavajalikeks asjaajamiseks. Osutati kodu- ja asutushooldusteenuseid eakatele nende koduses keskkonnas ning Saatse Pansionaadis. Suunati puuetega lapsi vastavatesse asutustesse rehabilitatsiooniteenusele, kas rehabilitatsiooniplaani koostamiseks või rehabilitatsiooniplaanis ettenähtud teenuste saamiseks. Vähekindlustatud perede lapsed said osaleda omavalitsuse kaasfinantseeringu abil Eesti Punase Risti Põlvamaa Seltsi poolt korraldatud heategevuslikul kooliüritusel „Igalet lapsele oma ranits“, osaleti jõuluüritusel ning suvevaheajal Taevaskoja laste- ja noortelaagris.

Sotsiaalministeeriumi poolt Värskas Vallavalitsusele eraldatud elektriautot oleme edukalt kasutanud nii sotsiaalteenuste osutamiseks abivajajatele kui ka asjaajamiseks. Suurenenud on ebaseadusliku piiriületusega seotud juhtumite arv, esmakordselt korraldas sotsiaalosakond tundmatu mustanahalise isiku matuseid.

Punase Risti Põlvamaa Seltsi vahendusel jagati puudust kannatavatele lastega peredele hügieenipakke. Tegevust jätkas Põlva Toidupank. Toidupangast saadud abi jagati vähekindlustatud ja toimetulekuraskustes lastega peredele.

*Tervishoid***Eesmärk:**

- Läbi teadvustatud tervisekäitumise, terviseedenduse ja tervishoiuteenuste on tagatud elanike hea tervis.

**Tegevused ja tulemused.**

Osutati esmatasandi tervishoiuteenuseid. Töötas perearst, pereõde, hambaarst. Taasavatud on Värskas apteek. Kohapeal käisid mitmed tervisespetsialistid nt suhkruhaiguste arst, silmabuss, toimusid tervisealased loengud. Viidi läbi erinevaid tervisespordisündmusi. Talvel oli võimalik harrastada suusatamist valgustatud suusaradadel ning suvisel ajal on võimalused tervisekõnniks matkaradadel ning jalgteel. Olemas nõuetele vastav staadion. Kasutati sanatooriumis ja veekeskuses pakutavaid teenuseid.

*Noorsootöö***Eesmärk:**

- Noored on kaasatud arenguprotsessidesse. Järjepidevalt toimub noorte võimete ja oskuste arendamine ja ettevalmistamine iseseisvaks toimetulekuks.

**Tegevused ja tulemused.** Noortekeskuse eesmärgiks on noortele pakkuda vaba aja sihipärasema kasutamise võimalust vastavalt nende vajadustele ja soovidele.

Viidi läbi traditsiooniline suvine õpilaste töömalev ning jätkati igapäevast koolivälist meelelahutuslike isetegevuslike võimaluste pakkumist noortekeskuses. Osaleti PÕM maakondlikul kokkutulekul Saarljärvel. Osaleti Põlvas Põlvamaa noortekeskuste suvekoolis. Jätkati Setomaa noorsootöötajate vahelist koostööd.

Noortekeskuse juhataja juhendamisel tegutses kokandusring ja tantsuring. Kord nädalas said emadega lapsed alates 5.elukuust ja lasteaiava vanema rühma lapsed osaleda võimlemistundides. Noortekeskuses käisid noortega vestlemas noorsoopolitseinik, karjäärinõustajad, sotsiaalpedagoog ja Põlva Maavalitsuse terviseedenduse peaspetsialist.

*Heakord***Eesmärk:**

- Puhta looduskeskkonna säilitamine läbi jäätmemajanduse efektiivse reguleerimise.

**Tegevused ja tulemused.** Valla territooriumil asub kolm kalmistut. Kalmistuvahid töötavad Saatses ja Värskas. Investeeritakse kalmistu korrashoidu. Saatses kalmistul eemaldati osaliselt ohtlikke puid. Jätkuvalt on vajalik ohtlikke puid eemaldada Värskas ja Saatses kalmistutel. Tarvis on remontida kalmistute kiviaedu.

Koidula Transpordikeskuse avamisega on tunduvalt paranenud teeäärne heakord Matsuris ja Koidula külaades.

Koostöös nelja naabervallaga 2010 aastal läbi viidud korraldatud jäätmeveo konkursi tulemusel toimib olmejäätmevedu AS-ga Eesti Keskkonnateenused. Olukord segaolmejäätmete valdkonnas on paranenud. Tunduvalt on paranenud võimalus jäätmeid sorteeritult ära anda. Lisaks Värskale, saab segapakendeid ära anda Saatses, Matsuris, Väike-Rõsnas, Treskis ja Sesnikis. 2009 sügisel valminud Värskas jäätmejaam on avatud 2 korda nädalas ja iga kuu esimesel laupäeval. Igal aastal korraldab vallavalitsus ohtlike jäätmete kogumisringi. Heakorrastamata kinnistutele tehakse ettekirjutusi.

Korraldatakse kaunima kodu konkursi. Värskas aleviku põhitänavate tänavavalgustuspostide külge on paigaldatud suvelillede amplid.

*Infrastruktuur***Eesmärk:**

- Renoveerida ja laiendada kanalisatsiooni infrastruktuurid ning tagada kvaliteetne ja keskkonnasõbralik reoveekäitlus;
- Tagada interneti kättesaadavus kogu valla territooriumil.

**Tegevused ja tulemused.** Eelnevatel aastatel on Interreg III programmi rahastusega renoveeritud ~7 km kanalisatsioonitrasse ja uut reoveepuhastit hooldab OÜ Verska Calor.

Korrastamist vajab Saatse kanalisatsioonitrass.

2012-2013 aastal on teostatud suurem osa Kalda tänava vee- ja kanalisatsioonitorustiku ehitamise projekt ja rekonstrueeritud on reovee järelpuhastustiigid Väike-Rõsnas. Reoveepuhasti juurde on rajatud purgla. Rekonstrueeritud on 360m Värskas aleviku joogitorustikku. 2013. aastal rekonstrueeriti Värskas aleviku veepumpla. Rekonstrueerimist vajavad Saatse kanalisatsioonitrass ja biotiigid.

2014.aastal anti kogu ühisveevärgi ja –kanalisatsioonirajatised üle Värskas valla veettevõtjale OÜ Verska Calor.

Hajaasustuse veeprogrammi raames (2008-2014) rahuldati 47 taotlust elanike veeprobleemide lahendamiseks. Projektide kogumaksumus 122 tuhat eurot.

Interneti püsiühendust koos digi-TV-ga pakub Elion, kuid järjest on lisandunud ka kõikide mobiilsideoperaatorite internetipaketid, mis on lahendanud enamuse interneti soovijate miinimumvajadused. Kiire ja kvaliteetse internetiühenduse põhikaabel on paigaldatud Eesti Lairiba Arenduse Sihtasutuse (ELASA) abil Koidulasse ja Matsurisse.

### *Teed, ühistransport ja tänavavalgustus*

#### **Eesmärk:**

- Võttes aluseks teehoiukava parandada pidevalt valla teid ja tänavavalgustust ning hoida teed läbitavatena aastaringelt.

**Tegevused ja tulemused.** 2014. aastal sai remonditud teehoiukavas ettenähtud teid ja ka avariilisi teekohti, kokku 29 teed või teelõiku. Põhiliselt lisati teedele kruusakatet, paigaldati truppe ja puhastati teekraave kokku ligi 5,7 km ulatuses. Värskas alevikus sai mustkatte alla 1 teelõik kogupikkusega 170 meetrit. Suurema tööna teostati Värskas aleviku bussijaama ja turuplatsi rekonstrueerimise projekt, paigaldati 1250 m<sup>2</sup> betoonkivi sillutist ja asfalteeriti 1300 m<sup>2</sup> suurune ala. Kevadest kuni sügiseni on vallateid hõõveldatud 2-3 korda. On teostatud tolmutõrjet.

Ühistransport on hetkel Värskas vallas rahuldav, koolipäevadel liigub Saatse suunas 5, Matsuri suunas 7, Podmotsa suunas 2 bussiliini. Lahendamata on ühistranspordi liikumine Meremäe ja Misso suunas.

Koidula Piiritollijaam ja Koidula transpordikeskus on oluliselt muutnud liiklust Koidulas ja Matsuris sujuvamaks ning on korrastanud parkimist piiriäärses piirkonnas.

Kokku on vallas 6,35 km tänava- ja kõnnitee valgustust. Vajalik on Värskas aleviku tänavavalgustust uuendada ja optimeerida ning lõpule viia projekteeritud ja osaliselt valminud Lobotka küla, Metsa tee tänavavalgustuse ehitus. Suurematest küladest on valgustamata Matsuri keskus.

Vallamaja parklas on võimalik kasutada elektriautode kiirlaadimisseadet.

### *Elamumajandus*

#### **Eesmärk:**

- Korrastada ja hoida korras vallale kuuluvad eluruumid ja nende kommunikatsioonid.

**Tegevused ja tulemused.** On teostatud väiksemaid korterite remonditöid. Vallale kuulub hetkel 25 korterit. Suuremat investeeringut vajavad 1 ahiküttega korter Värskas, 2 ahiküttega korterit Matsuris ja 2 ahiküttega korterit Saatses.

### **7. Ülevaade valitseva ja olulise mõju all olevate äriühingute, sihtasutuste ja mittetulundusühingute kohta**

Vallale kuulub osalus alljärgnevatel äriühingutes:

- OÜ Värskas Calor, mis tegeleb valla kütte-, vee- ja kanalisatsioonimajandusega (Värskas vallale kuulub 100 %) OÜ Värskas Calor tegevussuunad on kinnitatud Värskas valla „Ühis vee- ja kanalisatsiooni arengukavas“
- AS Värskas Veekeskus (lihtaktsiad 344 tk summas 26 791 eurot)
- AS Räpina Haigla (A-aktsiad 100 tk summas 640 eurot)
- AS Saatse Pansionaat (osalus 20%)

Värskas vald osaleb järgmistel omavalitsusliitudes, organisatsioonides, sihtasutustes ja MTÜ-des:

- Põlvamaa Omavalitsuste Liit – POL;
- Eesti Maaomavalitsuste Liit – EMOL;
- Setomaa Valdade Liit – SVL;
- Põlvamaa Arenduskeskus – PAK;
- Sihtasutus Põlvamaa Kultuur;
- MTÜ Setomaa Turism;
- MTÜ Piiriveere Liider;
- MTÜ Peipsi Kalanduspiirkonna Arendajate Kogu.

### **8. Ülevaade sisekontrollisüsteemist ja tegevustel siseauditi korraldamisel**

Värskas vallavolikogu kehtestas 2014 aastal 16 määrust ja võttis vastu 28 otsust, mis reguleerivad valla õiguslikku alust.

Vallavalitsuse liikmete ja ametnike töökorraldust reguleerivad ametijuhendid, mida on muutumas ajas ja vajadusel muudetud. Asjaajamine on dokumenteeritud ja kasutatakse dokumendihaldustarkvara Amphora. Valla kodulehekülge on pidevas muutumises ja täiendamises.

Vallavalitsuse töökorraldust reguleerivad erinevad aktid ja sisekorraeskiri. Ametnike teadlikkuse tõstmiseks läbivad ametnikud aastas erinevaid koolitusi, nii erialaseid, kui ka üldiseid, mis hoiab ära ametnike korruptiivse teo teket. Samuti toimub pidev informeerimine erinevate seaduste muutustest. Valla varad inventariseeritakse üks kord aastas.

Vallavolikogu revisjonikomisjonil on kinnitatud töökava ja komisjoni töökava raames ehk läbiviidava sisekontrollisüsteemi korras kontrollitakse konsolideerimisgrupi üksuste struktuuri, juhtkonna suhtumist, kehtivaid protseduure jt meetmeid, mis annavad mõistliku kindlustunde, et:

- üksuste tegevus on seaduspärane;
- üksuste varad on kaitstud raiskamise, ebasihhipärase kasutamise, pettuste ja ebakompetentsest juhtimisest jms tingitud kahju eest;
- üksuste tegevus on säästlik, tõhus ja mõjus ning on tagatud teenuste kõrge kvaliteet;
- üksuste tegevust kajastav juhtimis- ja finantsinformatsioon on usaldusväärne, tõene ja õigeaegne.

Tõhusat sisekontrollisüsteemi iseloomustavad asutusesiseste protseduurireeglite olemasolu ja nende täitmine ning täitmise jälgimine, organisatsioonikultuuri arendamine, töötajate professionaalsus, kohustuste lahusus asutuse funktsioonide täitmisel, tehingute dokumenteerimine ja autoriseerimine ning järelevalve toimimine.

**KONSOLIDEERIMISGRUPI**  
**RAAMATUPIDAMISE AASTAARUANNE**

**01.01.2014-31.12.2014**



**KONSOLIDEERITUD BILANSS**

eurodes

	<i>Lisa</i>	<b>31.12.2014</b>	<b>31.12.2013</b>
<b>VARAD</b>			
<b><i>Käibevara</i></b>			
Raha	3	244 443	195 528
Nõuded ja ettemaksed			
<i>Maksunõuded</i>	4	64 063	58 792
<i>Muud nõuded ja ettemaksed</i>	5	44 519	33 840
Nõuded ja ettemaksed kokku		108 582	92 632
<b><i>Käibevara kokku</i></b>		<b>353 025</b>	<b>288 160</b>
<b><i>Põhivara</i></b>			
Osalused sidusettevõtjates	6	1 387	898
Finantsinvesteeringud	7	28 070	28 075
Kinnisvarainvesteeringud	8	127 134	135 942
Materiaalne põhivara	9	4 428 114	4 574 335
Maksunõuded		0	44
Bioloogilised varad	10	25 882	25 882
<b><i>Põhivara kokku</i></b>		<b>4 610 587</b>	<b>4 765 176</b>
<b>VARAD kokku</b>		<b>4 963 612</b>	<b>5 053 336</b>
<b>KOHUSTUSED JA NETOVARA</b>			
<b><i>Kohustused</i></b>			
<b><i>Lühiajalised kohustused</i></b>			
Laenukohustused	12	75 708	64 450
Võlad ja ettemaksed			
Võlad tarnijatele		34 828	77 816
Võlad töövõtjatele		14 893	16 048
Muud kohustused ja saadud ettemaksed	11	44 645	37 228
Võlad ja ettemaksed kokku		94 366	131 092
<b><i>Lühiajalised kohustused kokku</i></b>		<b>170 074</b>	<b>195 542</b>
<b><i>Pikaajalised kohustused</i></b>			
Laenukohustused	12	452 272	437 919
<b><i>Pikaajalised kohustused kokku</i></b>		<b>452 272</b>	<b>437 919</b>
<b>Kohustused kokku</b>		<b>622 346</b>	<b>633 461</b>
<b>Netovara</b>			
<i>Aruandekohustuslase omanikele kuuluv netovara</i>			
Eelmiste perioodide akumulieeritud tulem		4 424 168	4 549 105
Aruandeaasta tulem		-82 902	-129 230
<b>Netovara kokku</b>		<b>4 341 266</b>	<b>4 419 875</b>
<b>KOHUSTUSED JA NETOVARA kokku</b>		<b>4 963 612</b>	<b>5 053 336</b>

**KONSOLIDEERITUD TULEMIARUANNE**

eurodes	<i>Lisa</i>	<b>2014</b>	<b>2013</b>
<b>Tegevustulud</b>			
Maksutulud	4	750 203	678 692
Kaupade ja teenuste müük	14	398 629	334 671
Saadud toetused	13	808 104	918 474
Muud tegevustulud	15	62 752	17 861
<b>Tegevustulud kokku</b>		<b>2 019 688</b>	<b>1 949 698</b>
<b>Tegevuskulud</b>			
Antud toetused	18	-121 117	-117 597
Majandamiskulud	17	-611 417	-606 152
Tööjõukulud	16	-961 643	-877 295
Muud tegevuskulud	19	-92 651	-108 380
Põhivara amortisatsioon ja ümberrhindlus	8,9	-308 293	-325 744
<b>Tegevuskulud kokku</b>		<b>-2 095 121</b>	<b>-2 035 168</b>
<b>Tegevustulem</b>		<b>-75 433</b>	<b>-85 470</b>
<b>Finantstulud ja -kulud</b>			
Intressikulud	12	-7 658	-8 082
Tulem osalustelt	6	489	-35 532
Tulu hoiustelt ja väärtpaperitelt	3	-9	104
Muud finantstulud ja -kulud	12	-291	-250
<b>Finantstulud ja -kulud kokku</b>		<b>-7 469</b>	<b>-43 760</b>
<b>Aruandeperioodi tulem</b>		<b>-82 902</b>	<b>-129 230</b>

**KONSOLIDEERITUD RAHAVOOGUDE ARUANNE**

eurodes

	<i>Lisa</i>	<b>2 014</b>	<b>2013</b>
<b>Rahavood põhitegevusest</b>			
Tegevustulem		-75 433	-85 470
Korrigeerimised			
Põhivara amortisatsioon ja ümberhindlus	8,9	308 923	325 744
Käibemaksukulu põhivara soetuselt	19	27 161	34 404
Saadud toetused põhivara sihtfinantseerimiseks	13	-83 337	-266 621
Kahjum põhivara müügist		-45 475	-4 835
Antud sihtfinantseerimine põhivara soetuseks	18	2 453	8 301
<i>Kokku korrigeeritud tegevustulem</i>		<i>133 661</i>	<i>11 523</i>
Käibevarade netomuutus		-24 416	-859
Kohustuste netomuutus		-25 463	9 637
<b>Kokku rahavood põhitegevusest</b>		<b>83 782</b>	<b>20 301</b>
<b>Rahavood investeerimistegevusest</b>			
Tasutud põhivara soetamisel		-190 722	-285 770
Laekunud põhivara müügist	9,10	52 170	23 943
Laekunud sihtfinantseerimine põhivara soetuseks		88 407	268 846
Makstud sihtfinantseerimine põhivara soetuseks	18	-2 453	-5 370
Laekunud finantstulud		69	104
<b>Rahavood investeerimistegevusest kokku</b>		<b>-52 529</b>	<b>1 753</b>
<b>Rahavood finantseerimistegevusest</b>			
Laekunud laenud	12	91 000	25 000
Laenude tagasimaksed	12	-65 389	-60 799
Makstud intressid ja muud finantskulud		-7 949	-8 332
<b>Rahavood finantseerimistegevusest kokku</b>		<b>17 662</b>	<b>-44 131</b>
<b>Puhas rahavoog</b>		<b>48 915</b>	<b>-22 077</b>
Raha ja selle ekvivalendid perioodi algul	3	195 528	217 605
Raha ja selle ekvivalentide muutus		48 915	22 077
Raha ja selle ekvivalendid perioodi lõpul	3	244 443	195 528

**KONSOLIDEERITUD  
NETOVARA MUUTUSTE  
ARUANNE**

eurodes

	Kokku netovara
<b>Saldo seisuga 31.12.2011</b>	<b>3 225 624</b>
Põhivara ümberhindlus	1 750
Aruandeperioodi tulem	1 317 897
<b>Saldo seisuga 31.12.2012</b>	<b>4 545 271</b>
Põhivara ümberhindlus	3 834
Aruandeperioodi tulem	-129 230
<b>Saldo seisuga 31.12.2013</b>	<b>4 419 875</b>
Põhivara ümberhindlus	4 293
Aruandeperioodi tulem	-82 902
<b>Saldo seisuga 31.12.2014</b>	<b>4 341 266</b>

**EELARVE TÄITMISE ARUANNE**

eurodes

			2014	2014	2014	2014
			Eelarve (esialgne)	Muudatused	Eelarve (löplik)	Täitmine
		<b>PÕHITEGEVUSE TULUD KOKKU</b>	<b>1 627 853</b>	<b>107 808</b>	<b>1 735 661</b>	<b>1 784 286</b>
<b>30</b>		<b>Maksutulud</b>	<b>694 637</b>	<b>14 761</b>	<b>709 398</b>	<b>745 880</b>
3000		Tulumaks	629 971	14 761	644 732	681 473
3030		Maamaks	64 666	0	64 666	64 407
<b>32</b>		<b>Tulud kaupade ja teenuste müügist</b>	<b>251 848</b>	<b>35 168</b>	<b>287 016</b>	<b>301 530</b>
<b>35</b>		<b>Saadavad toetused tegevuskuludeks</b>	<b>669 018</b>	<b>56 954</b>	<b>725 972</b>	<b>719 987</b>
352	00	Tasandusfond	181 606	0	181 606	181 606
352	01	Toetusfond	297 879	26 573	324 452	324 452
3500		Muud saadud toetused tegevuskuludeks	189 533	30 381	219 914	213 929
<b>38</b>		<b>Muud tegevustulud</b>	<b>12 350</b>	<b>925</b>	<b>13 275</b>	<b>16 889</b>
3825	10	kaevandamisõiguse tasu	300	0	300	0
3825	40	laekumine vee erikasutusest	12 000	0	12 000	13 601
3882		saastetasud	50	0	50	52
3888		eespool nimetatud muud tulud	0	925	925	3 236
		<b>PÕHITEGEVUSE KULUD KOKKU</b>	<b>1 627 518</b>	<b>92 252</b>	<b>1 719 770</b>	<b>1 619 332</b>
<b>40,41</b>	<b>4500,45</b>	<b>Antavad toetused tegevuskuludeks</b>	<b>124 074</b>	<b>3 292</b>	<b>127 366</b>	<b>108 412</b>
413		Sotsiaalabitoetused ja muud toetused füüsilistele isikutele	87 778	987	88 765	69 812
4500		Sihtotstarbelised toetused tegevuskuludeks	12 000	1 573	13 573	13 573
452		Mittesihtotstarbelised toetused	24 296	732	25 028	25 027
		<b>Muud tegevuskulud</b>	<b>1 503 444</b>	<b>88 960</b>	<b>1 592 404</b>	<b>1 510 920</b>
50		Personalikulud	909 807	32 314	942 121	921 283
55		Majandamiskulud	574 437	62 289	636 726	580 164
60		Muud kulud	19 200	-5 643	13 557	9 473
		<b>PÕHITEGEVUSE TULEM</b>	<b>335</b>	<b>15 556</b>	<b>15 891</b>	<b>164 954</b>
		<b>INVESTEERIMISTEGEVUS KOKKU</b>	<b>-125 570</b>	<b>15 556</b>	<b>-141 126</b>	<b>-150 312</b>
381		Põhivara müük (+)	7 500	44 670	52 170	52 170
15		Põhivara soetus (-)	-217 447	-61 028	-278 475	-273 804
3502		Põhivara soetuseks saadav sihtfinantseerimine (+)	106 354	802	107 156	90 996
4502		Põhivara soetuseks antav sihtfinantseerimine (-)	-12 000	0	-12 000	-11 786
382		Finantstulud (+)	60	0	60	62
65		Finantskulud (-)	-10 037	0	-10 037	-7 950
		<b>EELARVE TULEM</b>	<b>-125 235</b>	<b>0</b>	<b>-125 235</b>	<b>14 642</b>
		<b>FINANTSEERIMISTEGEVUS</b>	<b>15 992</b>	<b>0</b>	<b>15 992</b>	<b>25 612</b>
20.5		Kohustuste võtmine (+)	91 000	0	91 000	91 000
20.6		Kohustuste tasumine (-)	-75 008	0	-75 008	-65 388
<b>1001</b>		<b>LIKVIIDSETE VARADE MUUTUS</b>	<b>-109 243</b>	<b>0</b>	<b>-109 243</b>	<b>40 254</b>

					2014	2014	2014	2014	
					Eelarve (esialgne)	Muudatused	Eelarve (löplik)	Täitmine	
<b>PÕHITEGEVUSE JA INVESTEERIMISTEGEVUSE JAOTUS TEGEVUSALADE JÄRGI</b>					<b>1 867 002</b>	<b>153 280</b>	<b>2 020 282</b>	<b>1 912 872</b>	
<b>01</b>	<b>Üldised valitsussektori teenused</b>				<b>272 782</b>	<b>1 734</b>	<b>274 516</b>	<b>255 390</b>	
01	1	1	1		Volikogu	12 758	1 500	14 258	11 200
01	1	1	2		Vallavalitsus	216 770	5 500	222 270	212 014
01	1	1	2	2	Õppelaenude kustutamine	2 749	0	2 749	2 749
01	1	1	4		Reservfond	9 500	-5 776	3 724	0
01	3	3	0	02	Põlvamaa Omavalitsuste Liit	8 409	0	8 409	8 408
01	3	3	0	03	Setomaa valdade liit	10 480	0	10 480	10 480
01	3	3	0	04	Eesti Maaomavalitsuste Liit	1 458	0	1 458	1 458
01	3	3	0	05	MTÜ Piiriveere Liider	589	10	599	599
01	3	3	0	07	MTÜ Peipsi Kalandus- piirkonna Arendajate Kogu	32	500	532	532
01	7	0	0		Laenude ,liisingute intress	10 037	0	10 037	7 950
<b>03</b>	<b>Avalik kord ja julgeolek</b>				<b>2 398</b>	<b>0</b>	<b>2 398</b>	<b>1 584</b>	
03	1	0	0		Politsei	200	0	200	100
03	2	0	0		Päästeteenistus	2 198	0	2 198	1 484
<b>04</b>	<b>Majandus</b>				<b>186 496</b>	<b>69 348</b>	<b>255 844</b>	<b>248 264</b>	
04	2	1	0		Põllumajandus	2 000	5 000	7 000	7 000
04	5	1	0	01	Teede hooldus	25 000	0	25 000	25 000
04	5	1	0	02	Lumetõrje	35 000	25 953	9 047	3 837
04	5	1	0	03	Proj.valla teed	101 428	-9 742	91 686	91 678
04	7	3	0		Turism	3 068	45	3 113	3 113
04	7	3	0	01	Matkarajad	2 000	0	2 000	1 189
04	7	4	0	03	Planeering	700	0	700	404
04	7	4	0	05	Arendusprojektid	17 300	99 998	117 298	116 043
<b>05</b>	<b>Keskkonnakaitse</b>				<b>2 000</b>	<b>0</b>	<b>2 000</b>	<b>704</b>	
05	1	0	0		Jäätmejaam	2 000	0	2 000	704
<b>06</b>	<b>Elamu- ja kommunaalmajandus</b>				<b>58 292</b>	<b>3 257</b>	<b>61 459</b>	<b>58 498</b>	
06	1	0	0		Korterid	11 000	500	11 500	9 928
06	4	0	0		Tänavavalgustus	9 000	0	9 000	9 000
06	3	0	0	1	Kaevude projekt	12 000	0	12 000	11 786
06	6	0	2		Kalmistud, heakord	26 292	2757	29 049	27 784
<b>07</b>	<b>Tervishoid</b>				<b>3 083</b>	<b>5 123</b>	<b>8 206</b>	<b>7 932</b>	
07	6	0	0		Muu tervishoid	3 083	5 123	8 206	7 932
<b>08</b>	<b>Vaba-aeg, kultuur ja religioon</b>				<b>447 131</b>	<b>61 070</b>	<b>508 201</b>	<b>487 639</b>	
08	1	0	2	00	Spordiüritused	16 042	0	16 042	15 517
08	1	0	2	02	Tervisespordikeskus	1 000	6 450	7 450	6 686
08	1	0	5		Muusikakool	90 643	5 840	96 483	90 789
08	1	0	7		Noortekeskus	21 432	990	22 422	21 103
08	2	0	1	01	Värskas Raamatukogu	28 305	100	28 405	25 303
08	2	0	1	02	Saatse raamatukogu	14 229	0	14 229	12 904
08	2	0	2		Värskas kultuurikeskus	50 614	4 565	55 179	53 248
08	2	0	3		Seto Talumuuseum	206 466	3 110	209 576	205 435
08	2	0	3	05	Seto Talumuuseumi projekt	0	8 846	8 846	8 846
08	2	0	8	00	Kultuuriüritused	8 000	0	8 000	7 102

08	2	0	8	01	Koostöö	1 300	390	1 690	1 688
08	2	0	8	04	Külavanemad	1 300	0	1 300	1 300
08	2	0	8	03	Seto Folk	3 000	29 778	32 778	32 778
08	2	0	8	07	A.Vabarna omakult. preemia	1 100	1 000	2 100	1 810
08	3	0	0		Valla leht, meened	3 700	0	3 700	3 130
<b>09</b>	<b>Hari</b>	<b>du</b>	<b>s</b>			<b>732 749</b>	<b>-362</b>	<b>732 387</b>	<b>700 110</b>
09	1	1	0		Lasteaed	197 873	15 327	213 200	207 111
09	1	1	0	02	Lasteaed koolipiim	492	0	492	416
09	2	1	2		VG põhihariduse otsekulud	157 628	24 983	182 611	182 611
09	2	1	3		VG üldkeskhariduse otsekulud	105 629	-43 050	62 579	61 836
09	2	2	0	01	VG kaudsed kulud	42 521	-2 309	40 212	39 601
09	2	2	0	04	Värskas gümnaasium (vald)	180 428	3 487	183 915	160 248
09	6	0	0		Koolitransport	12 000	0	12 000	12 000
09	6	0	1		Koolitoit, koolipiim- ja puuvili	20 178	0	20 178	19 915
09	8	0	0	01	Koolide õpk.teist.omav.	16 000	1 200	17 200	16 372
<b>10</b>	<b>Sotsiaalne</b>	<b>kaitse</b>				<b>162 071</b>	<b>13 110</b>	<b>175 181</b>	<b>152 751</b>
10	1	2	1		Hooldajatoetus	29 084	0	29 084	22 344
10	1	2	1	01	Hooldekodud	58 001	11 850	69 851	69 851
10	2	0	1		Avahooldused	660	0	660	653
10	4	0	2		Sünni-,matusetuet., muud	7 550	1 206	8 756	8 474
10	7	0	1		Toimetulekutoetus	45 360	0	45 360	39 448
10	7	0	1	01	Vajaduspõhine peretoetus	9 561	54	9 615	2 841
10	7	0	2		Ühekordne sotsiaaltoetus	11 855	0	11 855	9 140

Muud näitajad	Aasta alguse seisuga	Võlakohustused	502 369	0	502 369	502 369
		Likviidsed varad	130 833	0	130 833	130 833
	Aasta lõpu seisuga	Võlakohustused	518 361	0	527 980	527 980
		Likviidsed varad	21 590	0	171 087	171 087

Eelarve täitmise aruanne on koostatud kassapõhisel printsiibil ning see ei ole konsolideerimata finantsaruannetega võrreldav (vt. lisa 1).

**Lisa 1****RAAMATUPIDAMISE AASTAARUANDE KOOSTAMISEL KASUTATUD ARVESTUSPÕHIMÕTTED**

Käesolev Värskas Vallavalitsuse raamatupidamise aastaaruanne on koostatud vastavuses Eesti hea raamatupidamistavaga. Eesti hea raamatupidamistava tugineb rahvusvaheliselt tunnustatud arvestuse ja aruandluse põhimõtetele. Selle põhinõuded on kehtestatud raamatupidamise seaduses, mida täiendavad Raamatupidamise Toimkonna poolt välja antud juhendid (RTJ) ning riigi raamatupidamise üldeeskiri.

Konsolideerimisgrupp rakendas alates 01.01.2012 RTJ-d, mis on kohustuslikud alates 01.01.2013 algavatele majandusaastatele.

Konsolideerimisgrupi raamatupidamise aastaaruanne on koostatud 01.01.2014-31.12.2014 aruandeperioodi kohta.

Konsolideerimisgrupi raamatupidamise aastaaruanne on koostatud lähtudes soetusmaksumuse printsiibist .

2014 aastal on ümberhindlusena kajastatud munitsipaliseeritud maade arvelevõtmine. Maa on võetud arvele maa maksustamishinnas.

Konsolideerimisgrupi raamatupidamise aastaaruanne ja eelarve täitmise aruanne on koostatud eurodes. Eelarve täitmise aruanne on koostatud kassapõhiselt vallavalitsuse haldusala kohta.

**Konsolideerimine**

Valitseva mõju all olevaks üksuseks (vt lisa 2 ) on OÜ Verska Calor, milles Värskas Vallavalitsus omab mõjuvõimu määrata investeringuobjekti finants- ja tegevuspoliitikat. Värskas Vallavalitsuse osalus OÜ Verska Caloris on 100%. Valitseva mõju all oleva üksuse tegevus kajastub konsolideeritud raamatupidamise aastaaruandes alates valitseva mõju tekkimisest kuni selle katkemiseni. Valitseva mõju all oleva üksuse soetamist kajastatakse ostumeetodil. Valitseva mõju all oleva üksuse finantsnäitajad on konsolideeritud rida-realt. Grupisisesed nõuded, kohustused, tulud ja kulud on elimineeritud.

Värskas Vallavalitsuse konsolideerimata aruandes (vt lisa 22) on osalus valitseva mõju all olevas üksuses kajastatud tuletatud soetusmaksumuses.

Osalusi sidusettevõtjates, kelle juhtimises osaletakse alla 20%-lise hääleõigusega kajastatakse konsolideerimata aruannetes tuletatud soetusmaksumuses. Tuletatud soetusmaksumus hinnatakse alla, kui osaluse objekti omakapitalist aruandekohustuslasele kuuluv osa on langenud allapoole osaluse bilansilisest väärtusest. Kajastatud allahindlusi taastatakse järgmistel perioodidel, kuid mitte kõrgemale tuletatud soetusmaksumusest.

Osalusi sidusettevõtjates, kelle juhtimises osaletakse alla 20%-lise hääleõigusega kajastatakse konsolideeritud aruannetes kapitaliosaluse meetodil.

**Varade ja kohustuste jaotus lühi- ja pikaajalisteks**

Varad ja kohustused on bilansis jaotatud lühi- ja pikaajalisteks lähtudes sellest, kas vara või kohustuse eeldatav valdamine kestab kuni ühe aasta või kauem bilansikuupäevast arvestatuna.

**Raha ja raha ekvivalendid**

Bilansis kajastatakse raha ja pangakontode kirjel kassas olevat sularaha, arvelduskontode jääke ning tähtajalist deposiiti.



### **Finantsinvesteeringud**

Muude pikaajaliste finantsinvesteeringutena kajastatakse aktsiaid ja osi, millest grupp omab alla 20%. Pikaajalisi finantsinvesteeringuid mis on tehtud avalikku sektorisse kuuluvatesse äriühingutesse koostöös teiste kohalike omavalitsuste üksustega kajastatakse sarnaselt olulise mõju all olevate osalustega. Konsolideerimata aruannetes kajastatakse neid soetusmaksumuse meetodil ja konsolideeritud aruannetes kapitaliosaluse meetodil. Pikaajalisi finantsinvesteeringuid, mis on tehtud avaliku sektorisse mitte kuuluvatesse äriühingutesse kajastatakse nii konsolideeritud kui ka konsolideerimata aruannetes soetusmaksumuse meetodil. Finantsinvesteeringute oste ja müüke kajastatakse järjepidevalt tehingupäeval.

### **Maksu-, lõivu- ja muud nõuded**

Maksu-, lõivu- ja muud nõuded on bilansis kajastatud korrigeeritud soetusmaksumuse meetodil. Nõudeid kajastatakse bilansis nõudeõiguse tekkimise momendil ning hinnatakse lähtuvalt tõenäoliselt laekuvatest summadest. Võimaluse korral hinnatakse iga konkreetse kliendi laekumata nõudeid eraldi, arvestades teadaolevat informatsiooni kliendi maksevõime kohta. Ebatõenäoliselt laekuvad nõuded on bilansis tõenäoliselt laekuva summani alla hinnatud. Aruandeperioodil laekunud, eelnevalt kuludesse kantud nõuded on kajastatud aruandeperioodi ebatõenäoliste nõuete kulu vähendusena. Nõuet loetakse lootusetuks, kui juhtkonna hinnangul puuduvad võimalused nõude kogumiseks. Lootusetud nõuded kantakse bilansist välja.

Pikaajalisi nõudeid kajastatakse algselt saadaoleva tasu nüüdisväärtuses, arvestades järjnevatel perioodidel nõudelt intressitulu kasutades sisemise intressimäära meetodit.

### **Kinnisvarainvesteeringud**

Kinnisvarainvesteeringutena kajastatakse kinnisvaraobjekte (maad või hooneid), mida hoitakse väljarentimise või turuväärtuse tõusmise eesmärgil ja mida vallavalitsus ega ükski avaliku sektori üksus ei kasuta oma põhitegevuses. Kinnisvarainvesteeringuid kajastatakse soetusmaksumuse meetodil (soetusmaksumuses, millest on maha arvatud akumulieeritud kulum ja võimalikud allahindlused). Kulumi norm määratakse igale kinnisvarainvesteeringu objektile eraldi, sõltuvalt selle kasulikust elueast.

Kulumi normid aastas on 1-10%.

### **Materiaalne põhivara**

Materiaalseks põhivaraks loetakse varasid, mida kasutatakse hinnanguliselt pikema perioodi jooksul kui üks aasta ja mille soetusmaksumus on alates 2000 eurost ( kuni 31.12.2010 soetatud varade korral alates 1917 eurost).

Põhivara rekonstrueerimisväljaminekud, mis vastavad materiaalse põhivara mõistele, liidetakse materiaalse põhivara soetusmaksumusele. Rekonstrueerimisväljaminekute lisamisel hinnatakse vara järelejäänud kasulikku eluiga ja vajadusel reguleeritakse põhivara kulumi normi. Põhivara remondi- ja hoolduskulud, mis tehakse eesmärgiga säilitada vara esialgset taset, kajastatakse nende kulude tekkimisel aruandeperioodi kuludes.

Põhivarasid kajastatakse soetusmaksumuses, millest on maha arvatud akumulieeritud kulum. Kulumi arvestamisel kasutatakse lineaarset meetodit. Kulumi norm määratakse igale põhivara objektile eraldi, sõltuvalt selle kasulikust tööeest.

Kulumi normid aastas on põhivara gruppidele järgmised:

- Hooned 1-15 %
- Rajatised 3-20 %
- Masinad ja seadmed 20-35 %
- Infotehnoloogilised seadmed ja arvutustehnika 10-20 %

- Muu inventar, tööriistad ja sisseseade 20 %

Maad ja kunstiväärtusi, mille väärtus aja jooksul ei vähene, ei amortiseerita.

### **Ümberhindlus**

Seoses maareformi kestmisega on ümberhindluste kajastamist jätkatud ka peale 2005. a, võttes arvele aruandeperioodil mõõdistatud ja maakatastrisse kantud maad. Samuti võetakse ümberhindlusena jätkuvalt arvele aruandeperioodil omandatud peremehetut vara, mis on saadud seoses pärijate puudumisega.

Varade ümberhindamiseks kasutatakse eelisjärjekorras turuhinda. Objektide korral, mille turuhind puudub, kasutatakse õiglase väärtuse määramiseks jääkasendusmaksumuse meetodit. Bioloogiliste varade arvelevõtmiseks kasutati metsamaterjali keskmist hinda. Maa arvelevõtmiseks kasutatakse maksustamishinda.

### **Bioloogilised varad**

Bioloogiliste varadena kajastatakse kasvava metsa arvelevõtmist. Bioloogilisi varasid kajastatakse õiglases väärtuses. Bioloogilist vara ei amortiseerita.

### **Renditud varad**

Kapitalirendina käsitletakse rendilepingut, mille puhul kõik olulised vara omandiga seonduvad riskid ja hüved kanduvad üle rentnikule. Muud rendilepingud kajastatakse kasutusrendina.

*(a) Aruandekohustuslane on rentnik*

Kapitalirenti kajastatakse bilansis vara ja kohustusena renditud vara õiglase väärtuse summas või rendimaksete miinimumsumma nüüdisväärtuses, juhul kui see on madalam. Kapitalirendi tingimustel renditud varasid amortiseeritakse sarnaselt omandatud põhivaraga, välja arvatud juhul, kui ei eksisteeri piisavat kindlust, kas rentnik omandab rendiperioodi lõpuks vara omandiõiguse – sellisel juhul amortiseeritakse vara kas rendiperioodi jooksul või kasuliku tööea jooksul, olenevalt sellest, kumb on lühem. Kapitalirendi maksed jagatakse kohustust vähendavateks põhiosa tagasimakseteks ning intressikuluks.

Kasutusrendi maksed kajastatakse kuluna ühtlaselt rendiperioodi jooksul.

### **Finantskohustused**

Kõik finantskohustused (võlad hankijatele, võetud laenud, viitvõlad ning muud lühi – ja pikaajalised võlakohustused) võetakse algselt arvele nende soetusmaksumuses, mis sisaldab kõiki soetamisega otseselt kaasnevaid kulutusi. Edasine kajastamine toimub korrigeeritud soetusmaksumuse meetodil. Lühiajalise finantskohustuse korrigeeritud soetusmaksumus on üldjuhul võrdne nende nominaalväärtusega, mistõttu lühiajalisi finantskohustusi kajastatakse bilansis maksmisele kuuluvas summas. Finantskohustus liigitatakse lühiajaliseks, kui selle tasumise tähtaeg on kaheteist kuu jooksul alates bilansipäevast.

### **Sihtfinantseerimine**

Sihtfinantseerimisena kajastatakse sihtotstarbeliselt antud ja teatud tingimustega seotud toetusi. Sihtfinantseerimist ei kajastata tuluna või kuluna enne, kui eksisteerib piisav kindlus, et toetuse saaja vastab sihtfinantseerimisega seotud tingimustele ja sihtfinantseerimine leiab aset.

Tegevuskulude sihtfinantseerimise kajastamisel lähtutakse tulude ja kulude vastavuse printsiibist (tulu sihtfinantseerimisest kajastatakse proportsionaalselt sellega seonduvate kuludega). Sihtfinantseerimise kajastamisel rakendatakse brutomeetodit, mille järgi kajastatakse tulemiaruanandes kompenseeritavat kulu ja saadud toetust mõlemal eraldi.

Avaliku sektori üksuselt saadud põhivara sihtfinantseerimine kajastatakse kohe tulus.

**Kassareserv**

Kassareserv on moodustatud volikogu otsusega akumuleeritud tulemist eesmärgiga tagada vallavalitsuse likviidsus. See väljendab ühtlasi likviidse rahana hoidmisele kuuluvat summat, mida võib kasutada aruandeaasta kestel laekumiste viibimisel eelarveliste kulude katmiseks, kuid see tuleb vähemalt aruandeaasta lõpuks rahana taastada.

2014.a volikogu otsusega kassareservi ei moodustatud.

**Maksude arvestus**

Põhivara soetamisel tasutud mittetagastatavad maksud ja lõivud (näiteks käibemaks, juhul kui ostjaks on mitte-käibemaksukohustuslane) on kajastatud soetamishetkel kuluna ning neid ei kajastata varade soetusmaksumuse koosseisus.

Kuna vald omab osalust äriühingus siis toome ära ka ettevõtte tulumaksu arvestamise põhimõtted. Vastavalt kehtivale seadusandlusele Eestis ettevõtete kasumit ei maksustata, mistõttu ei eksisteeri ka edasilükkunud tulumaksu nõudeid ega kohustusi. Kasumi asemel maksustatakse Eestis jaotamata kasumist väljamakstavaid dividende maksumääraga 21/79 netodividendina väljamakstud summalt. 2014 dividende välja ei makstud.

**Tulude arvestus**

Kogutud maksude, lõivude tulu võetakse arvele tekkepõhiselt muudele tulu tekkimist kajastavatele dokumentidele. Toodete müügist tulenevat tulu kajastatakse siis, kui kõik olulised omandiga seotud riskid on läinud üle ostjale ning müügitulu ja tehinguga seotud kulu on usaldusväärselt määratav. Tulu teenuste müügist kajastatakse teenuse osutamisel. Intressitulu arvestatakse tekkepõhiselt sisemise intressimäära alusel.

**Netofinantseerimine vallaeelarvest**

Netofinantseerimine valla eelarvest kaetakse eelarvelised kulud ja põhivara soetus vallaeelarve tuludest ja kajastatakse antud-saadud siiretena. Arvestatud tulude üleandmist vallaeelarvesse kajastatakse antud-saadud siiretena. Samuti kajastatakse siiretena Värskas vallavalitsuse ja hallatavate asutuste vahelisi muid tehinguid (varade, kohustuste, tulude ja kulude vastastikused üleandmised). Vallasisesed tehingud elimineeritakse.

**Välisvaluutas fikseeritud tehingute** kajastamisel on aluseks võetud toimumise päeval ametlikult kehtinud Euroopa Keskpanga valuutakursid.

**Seotud osapooled**

Seotud osapoolteks loetakse Värskas valla volikogu ja valitsuse liikmed ning asutuste juhid, kellele on antud õigus iseseisvalt lepinguid sõlmida, konsolideerimisgruppi kuuluvate sihtasutuste, mittetulundusühingute ja äriühingute nõukogude ja juhatuste liikmed, kõigi eelpool loetletud tegev- ja kõrgema juhtkonna liikmete lähedased pereliikmed, samuti ka nende valitseva ja olulise mõju all olevad sihtasutused, mittetulundusühingud ja äriühingud.

Käesolevas aastaaruandes on toodud ka võrdlusandmed tegev- ja kõrgema juhtkonnaga seotud isikute ja nendega tehtud tehingute kohta (vt lisa 21).

**Eelarve täitmise aruanne**

Eelarve täitmise aruanne on koostatud vallavalitsuse kohta (konsolideerimata) kassapõhiselt, mistõttu selle andmeid ei ole võimalik võrrelda tekkepõhistes konsolideerimata aruannetes kajastatud andmetega. Lisaks kassapõhisest printsiibist tulenevatele ajalistele erinevustele on selles kasutusel veel järgmised olulised erinevad arvestuspõhimõtted:

1) põhivara soetamisel tasutud summad kajastatakse eelarve täitmisel kuluna ning põhivara müügist laekunud summad tuluna, amortisatsiooni ja muid põhivaradega tehtud mitterahalisi tehinguid eelarve täitmise aruandes ei kajastata;

2) kaupade ja teenuste ning põhivarade soetamisel lisanduv käibemaks, mida ei saa arvata sisendkäibemaksuks, on eelarve täitmise aruandes kajastatud vastavate kaupade, teenuste ja põhivara soetamise kuluna (tekkepõhises aruandes eraldi tulemiaruaude real Muud tegevuskulud).

### Lisa 2 Osalused tütarettevõttes

Nimetus, aasta	Osaluse määr (%)	Tulemiaruaude näitajad			Bilansi näitajad aasta lõpus		
		Tegevus-tulud	Tegevus-kulud	Tulem	Varad	Kohus-tused	Neto-varad
OÜ Värskas Calor	100						
2014		175 632	177 205	-1 567	1 116 696	24 573	1 092 123
2013		195 414	193 747	1 673	154 381	17 901	136 480

Värskas Vallavalitsus omab valitsevat mõju OÜ Värskas Caloris. OÜ Värskas Calor on asutatud 27.11.1997 Värskas Vallavolikogu otsusega nr 151.

Põhitegevusala: soojusenergia tootmine ja müük, vee- ja kanalisatsiooniteenus, väikemahulised ehitus ja remonditööd, teede ehitus ja remonditööd, transporditeenus ja muud teenused.

### Lisa 3 Raha

	31.12.2014	31.12.2013
Sularaha	5 572	1 144
Arvelduskontod pankades	230 562	186 075
Tähtajalised deposiidid pangas	8 309	8 309
<b>Raha ja selle ekvivalendid kokku</b>	<b>244 443</b>	<b>195 528</b>

Aruandeperioodil saadi arvelduskontodelt ja tähtajalistelt deposiitidelt 69 euot intressitulu ning võrreldaval perioodil 104 euot.

**Lisa 4 Maksunõuded, maksukohustused ja maksutulud**

	Lühiajalised nõuded		Lühiajalised kohustused		Tulud	
	31.12.2014	31.12.2013	2014	2013	2014	2013
Maksud brutosummas						
Tulumaks	61 379	56 496	11 962	8 802	686 313	614 565
Maamaks	0	0	0	0	63 890	64 127
Käibemaks	0	0	64	1 108	0	0
Sotsiaalmaks	0	0	23 948	18 936	0	0
Töötuskindlustusmaksed	0	0	2 011	1 584	0	0
Kogumispensionimaksed	0	0	1 213	826	0	0
Muud maksude ettemaksed ja võlad	0	0	60	614	0	0
<b>Maksud kokku</b>	<b>61 379</b>	<b>56 496</b>	<b>39 258</b>	<b>31 870</b>	<b>750 203</b>	<b>678 692</b>
Tulud loodusressurside kasutamisest	2 684	2 296	496	496	14 041	11 626
<b>Kokku</b>	<b>64 063</b>	<b>58 792</b>	<b>39 754</b>	<b>32 366</b>	<b>764 244</b>	<b>690 318</b>

Tulu- ja maamaksu kogub ja kannab edasi Maksu- ja Tolliamet. Aruandeperioodi lõpuks deklareeritud, kuid üle kandmata maksutulud on kajastatud vastavalt Maksu- ja Tolliametist saadud teatistele.

Tulud loodusressursside kasutamisest kogub ja kannab edasi Keskkonnaministeerium, teatist vahendab vastavalt lepingule Maksu- ja Tolliamet.

Tuluna loodusressursside kasutamisest on kajastatud vee erikasutuse tasud summas 13 988 eurot ja saastetasud summas 53 eurot. Kohaliku tähtsusega maardlate kaevandamisõiguse tasud 2014 aastal ei laekunud. Võrreldaval perioodil olid need summad järgmised: vee erikasutuse tasud 11 567 eurot, saastetasud 59 eurot ning kohaliku tähtsusega maardlate kaevandamisõiguse tasud 2013 aastal ei laekunud (vt.lisa 15).

**Lisa 5 Muud nõuded ja ettemaksed**

	31.12.2014	31.12.2013
Nõuded ostjate vastu	20 293	11 796
<i>Brutosummas</i>	21 551	19 512
<i>Ebatõenäoliselt laekuvaks hinnatud</i>	-1 258	-7 716
Nõuded toetuste ja siirete eest	2 987	9 959
<i>Saamata sihtfinantseerimine</i>	2 970	1 350
<i>Saamata põhivara sihtfinantseerimine</i>	0	8 510
<i>Saamata seadusandlusest tulenevad toetused</i>	17	99
Maksude ettemaksed ja nõuded	21 957	12 177
Ettemakstud toetused	-2 601	0
Ettemakstud tulevaste perioodide kulud	1 883	-92
<b>Kokku muud nõuded ja ettemaksed</b>	<b>44 519</b>	<b>33 840</b>

**Lisa 6 Osalused sidusettevõtjates**

Nimetus, aasta	Osaluse määr (%)	Tulemiaruaande näitajad			Bilansi näitajad aasta lõpus		
		Tegevus-tulud	Tegevus-kulud	Tulem	Varad	Kohus-tused	Neto-varad
OÜ Saatse Pansionaat	20						
2014		249 381	237 771	2 394	649 154	642 220	6 934
2013		223 455	212 536	51	681 205	676 665	4 540

Värskas Vallavolikogu 20.12.2007 otsusega nr 1-2/47 asutati osühing Saatse Pansionaat, mille põhitegevusalaks on ööpäevaringse hooldusteenuse osutamine. Osühingul on kaks osanikku: Värskas vald, kellele kuulub 1/3 osadest ja AS Värskas Sanatoorium, kellele kuulub 2/3 osadest. Värskas vald tasus oma osade eest mitterahalise sissemaksega, milleks oli kinnistu ning sellel paiknevad hooned (endise Saatse Põhikooli hooned). Mitterahalise sissemakse suuruseks oli 36 430 eurot.

OÜ Saatse Pansionaat põhikiri kinnitati 12.01.2008 ja 20.03.2008 kanti äriregistrisse. OÜ Saatse Pansionaat registrikood 11478420 ning tehingupartneri kood 363 601.

2013 a osanike koosolekul muudeti osakapitali suurust ning osalust. 20% osakapitalist kuulub Värskas Vallavalitsusele s.o. 898 eurot ja 80% AS Värskas Sanatooriumile.

**Osaluste bilansiline väärtus ja liikumised**

	Jääk seisuga 31.12.2013	Soetatud (soetusmaksumuses)	Saadud dividendid	Müüdnud (müügi-hinnas)	Kasum/ - kahjum müügist	Kasum/ - kahjum kapitali-osalusest	Jääk seisuga 31.12.2014
OÜ Saatse Pansionaat	898	0	0	0	0	489	1 387

**Lisa 7 Finantsinvesteeringud**

	31.12.2014	31.12.2013
Noteerimata aktsiad ja omakapitaliinstrumendid	28 070	28 075

Avaliku sektorisse kuuluvate äriühingute alla 20%-lise hääleõigusega osalusi kajastatakse konsolideeritud aruandes kapitaliosaluse meetodil. Avaliku sektorisse mitte kuuluvate äriühingute alla 20%-lise hääleõigusega osalusi kajastatakse konsolideeritud aruandes soetusmaksumuse meetodil.

	Aktsiate arv	Soetusmaksumus	Jääk seisuga 31.12.2013	Osaluse määr (%)	Oma-kapital	Kasum/ - kahjum kapitali-osalusest	Jääk seisuga 31.12.2014
AS Värskas Veekeskus	344	26 792	26 792	3,1	1 304 745	0	26 792
AS Räpina Haigla	100	639	1 283	0,1461	874 743	-5	1 278
Kokku		27 431	28 075			-5	28 070

**Lisa 8 Kinnisvarainvesteeringud**

	31.12.2014	31.12.2013
Soetusmaksumus perioodi alguses	212 711	195 946
Akumuleeritud kulum perioodi alguses	-76 769	-67 159
<b>Jääkväärtus perioodi alguses</b>	<b>135 942</b>	<b>128 787</b>
<i>Aruandeperioodi liikumised</i>		
Soetused	7 576	3 500
Soetus laekumata nõude osas	0	12 617
Müüdud kinnisvara	-6 695	0
Ümberhindlus	0	648
Amortisatsioon	-9 689	-9 610
<i>Kokku aruandeperioodi liikumised</i>	<i>-8 808</i>	<i>7 155</i>
Soetusmaksumus perioodi lõpus	213 592	212 711
Akumuleeritud kulum perioodi lõpus	-86 458	-76 769
<b>Jääkväärtus perioodi lõpus</b>	<b>127 134</b>	<b>135 942</b>

Kinnisvarainvesteeringud on välja renditud füüsilistele isikutele.

Aruandeperioodil saadi kinnisvarainvesteeringutelt renditulu 5 657 eurot ning võrreldaval perioodil 4 966 eurot. Kinnisvarainvesteeringute halduskulud aruandeperioodil 5 023 eurot ning võrreldaval perioodil 5 526 eurot.

Kinnisvarainvesteeringuid pole tagatiseks panditud.

Renditulu katkestamatutelt kasutusrendilepingutelt tulevastel perioodidel:

järgmisel majandusaastal 1 900 eurot; 1.-2. aastal 1 900 eurot; 2.-3.aastal 1 900 eurot.

**Lisa 9 Materiaalne põhivara**

	31.12.2014					
	Maa	Hooned ja rajatised	Masinad ja seadmed	Muu põhivara	Lõpetamata tööd ja ettemaksed	Kokku
Soetusmaksumus perioodi alguses	21 523	5 326 767	418 145	47 150	27 649	5 841 234
Akumuleeritud kulum perioodi alguses	0	-1 126 029	-105 343	-35 527	0	-1 266 899
<b>Jääkväärtus perioodi alguses</b>	<b>21 523</b>	<b>4 200 738</b>	<b>312 802</b>	<b>11 623</b>	<b>27 649</b>	<b>4 574 335</b>
<i>Aruandeperioodi liikumised</i>						
Soetused ja parendused	5 900	8 439	0	0	133 822	148 161
Amortisatsioon ja allahindlused	0	-254 223	-41 798	-2 582	0	-298 603
Saadud mitterahalised sissemaksed	3 030	774 667	179 512	0	0	957 209
Muu mahakandmine jääkväärtuses	0	0	0	0	0	0
sh soetusmaksumus	0	-175 083	-60 854	-31 029	0	-266 966
kulum	0	175 083	60 854	31 029	0	266 966
Ümberhindlus	125	4 096	0	0	0	4 221
Üle antud mitterahalised sissemaksed	-3 030	-774 667	-179 512	0	0	-957 209
Ümberklassifitseerimine	0	126 208	5 414	2 200	-133 822	0
<i>Kokku liikumised</i>	<i>6 025</i>	<i>-115 480</i>	<i>-36 384</i>	<i>-382</i>	<i>0</i>	<i>-146 221</i>
Soetusmaksumus perioodi lõpus	27 548	5 290 427	362 705	18 321	27 649	5 726 650
Akumuleeritud kulum perioodi lõpus	0	-1 205 169	-86 287	-7 080	0	-1 298 536
<b>Jääkväärtus perioodi lõpus 31.12.2013</b>	<b>27 548</b>	<b>4 085 258</b>	<b>276 418</b>	<b>11 241</b>	<b>27 649</b>	<b>4 428 114</b>

Rahavoogude aruandes kajastub põhivara eest tasutud summana 194 162 eurot, mis tuleneb järgmistest summadest:

- 1) aruandeaasta põhivara soetus 186 586 eurot,
- 2) aruandeaasta kinnisvarainvesteeringute soetus 7 576 eurot

Aruandeaastal võeti ümberhindlusena arvele varem maakatastrisse kandmata maad summas 4221 eurot, mis hinnati maa maksustamishinnas. Aruandeaastal saadi põhivara müügist tulu 51 620 eurot.

Aruandeperioodil põhivarade soetuseks saadud sihtfinantseerimine on esitatud lisas 13.

Amortisatsiooni jaotus tegevusalade järgi on esitatud lisas 20.

	<b>31.12.2013</b>					
	Maa	Hooned ja rajatised	Masinad ja seadmed	Muu põhivara	Lõpetamata tööd ja ettemaksed	Kokku
Soetusmaksumus perioodi alguses	21 267	4 950 006	399 584	178 625	280 242	5 829 724
Akumuleeritud kulum perioodi alguses	0	-893 273	-136 829	-142 161	0	-1 172 263
<b>Jääkväärtus perioodi alguses</b>	<b>21 267</b>	<b>4 056 733</b>	<b>262 755</b>	<b>36 464</b>	<b>280 242</b>	<b>4 657 461</b>
<i>Aruandeperioodi liikumised</i>						
Soetused ja parendused	0	74 998	80 197	0	93 222	248 417
Amortisatsioon ja allahindlused	0	-244 826	-38 522	-31 247	0	-314 595
Müüdud põhivara jääkväärtuse mahakandmine	0	0	-15 665	0	0	-15 665
<i>sh soetusmaksumus</i>	0	0	-52 216	0	0	-52 216
<i>kulum</i>	0	0	36 551	0	0	36 551
Muu mahakandmine jääkväärtuses	0	-1 539	0	0	0	-1 539
<i>sh soetusmaksumus</i>	0	-13 609	-33 457	-137 881	0	-184 947
<i>kulum</i>	0	12 070	33 457	137 881	0	183 408
Ümberhindlus	3 186	0	0	0	0	3 186
Üle antud mitterahaline sihtfinantseerimine	-2 930	0	0	0	0	-2 930
Ümberklassifitseerimine	0	315 372	24 037	6 406	-345 815	0
<i>Kokku liikumised</i>	<i>256</i>	<i>144 005</i>	<i>50 047</i>	<i>-24 841</i>	<i>-252 593</i>	<i>-83 126</i>
Soetusmaksumus perioodi lõpus	21 523	5 326 767	418 145	47 150	27 649	5 841 234
Akumuleeritud kulum perioodi lõpus	0	-1 126 029	-105 343	-35 527	0	-1 266 899
<b>Jääkväärtus perioodi lõpus 31.12.2013</b>	<b>21 523</b>	<b>4 200 738</b>	<b>312 802</b>	<b>11 623</b>	<b>27 649</b>	<b>4 574 335</b>



**Lisa 10 Bioloogilised varad**

	31.12.2014	31.12.2013
Soetusmaksumus perioodi alguses	25 882	29 325
Akumuleeritud kulum perioodi alguses	0	0
<b>Jääkväärtus perioodi alguses</b>	<b>25 882</b>	<b>29 325</b>
<i>Aruandeperioodi liikumised</i>		
Müük	0	3 443
Soetusmaksumus perioodi lõpus	25 882	25 882
Akumuleeritud kulum perioodi lõpus	0	0
<b>Jääkväärtus perioodi lõpus</b>	<b>25 882</b>	<b>25 882</b>

**Lisa 11 Muud kohustused ja saadud ettemaksed**

	31.12.2014	31.12.2013
Saadud ettemaksed toetusteks	3 884	4 862
Maksukohustused	39 754	32 366
Saadud maamaksu ettemaksed	1 007	0
<b>Kokku muud kohustused ja saadud ettemaksed</b>	<b>44 645</b>	<b>37 228</b>

Maksukohustused on põhjalikumalt toodud lisas 4

**Lisa 12 Laenukohustused**

Laenu liik	Saldo 31.12.2013	Tagasi- maksed 2014	Saadud laenu- kohustused 2014	31.12.2014			
				Saldo 31.12.2014	Tagasi- maksed 2015	Tagasi- maksed 2016 -2024	Tagasi- makse tähtaeg
<b>Laenud:</b>	<b>502 369</b>	<b>65 389</b>	<b>91 000</b>	<b>527 980</b>	<b>75 708</b>	<b>452 272</b>	
Swedbank	300 959	43 936	0	257 023	43 935	213 088	2020
SEB	201 410	20 515	0	180 895	20 515	160 380	2020/24
Danske Bank	0	938	91 000	90 062	11 258	78 804	2022
<b>KOKKU</b>	<b>502 369</b>	<b>65 389</b>	<b>91 000</b>	<b>527 980</b>	<b>75 708</b>	<b>452 272</b>	

Laenu liik	Saldo 31.12.2012	Tagasi- maksed 2013	Saadud laenu- kohustused 2013	31.12.2013			
				Saldo 31.12.2013	Tagasi- maksed 2014	Tagasi- maksed 2015 -2024	Tagasi- makse tähtaeg
<b>Laenud:</b>	<b>538 168</b>	<b>60 799</b>	<b>25 000</b>	<b>502 369</b>	<b>64 450</b>	<b>437 919</b>	
Swedbank	316 244	40 285	25 000	300 959	43 935	257 024	2020
SEB	221 924	20 514	0	201 410	20 515	180 895	2020/24
<b>KOKKU</b>	<b>538 168</b>	<b>60 799</b>	<b>25 000</b>	<b>502 369</b>	<b>64 450</b>	<b>437 919</b>	

<b>Aruandeperioodil toimunud liikumised</b>	<b>2014</b>	<b>2013</b>
Saadud pangalaen	91 000	25 000
Muud finantstulud/kulud	-291	-250
<b>Kokku</b>	<b>-90 709</b>	<b>-24 750</b>

<b>Aruandeperioodi kulud</b>	<b>2014</b>	<b>2013</b>
Intressikulu		
Pangalaenuidelt	-7 658	-8 082
<b>Kokku intressikulu</b>	<b>-7 658</b>	<b>-8 082</b>

**Informatsioon laenulepingute kohta**

Laenu andja	Lõpp-tähtaeg	Intressimäär	Alusvaluuta	Jääk		Intressikulu	
				31.12.2014	31.12.2013	2014	2013
Swedbank leping nr 05-047677-JI	15.08.2020	0,401%	EUR	33 089	38 928	212	247
Swedbank leping nr 05-173845-JI	12.08.2020	0,408%	EUR	130 832	153 932	808	998
Swedbank leping nr 11-077962-JI	01.12.2020	1,959%	EUR	33 333	38 889	786	892
Swedbank leping nr 12-082072-JI	01.12.2020	1,679%	EUR	37 894	44 210	780	804
Swedbank leping nr 14-019503-KN	31.12.2014	1,137%	EUR	0	0	0	0
Swedbank leping nr 13-085380-JI	01.12.2021	1,679%	EUR	21 875	25 000	414	0
SEB leping nr 3500265980 210	25.08.2020	0,469%	EUR	22 851	26 878	163	180
SEB leping nr 2009013694	30.07.2024	2,471%	EUR	158 044	174 532	4 484	4 961
Danske Bank leping nr KL-201114VA	01.12.2022	1,131%	EUR	90 062	0	11	0

Värskas Vallavalitsusel on võetud Swedbank`ist krediitkaart limiidiga 2 876 eurot.

**Lisa 13 Saadud toetused**

	Saadud toetused 2014	Saadud toetused 2013
<i>Saadud sihtfinantseerimine</i>		
Kodumaine sihtfinantseerimine tegevuskuludeks	209 292	170 676
Kodumaise sihtfinantseerimise vahendamine tegevuskuludeks	127	0
Kodumaine sihtfinantseerimine põhivara soetuseks	77 444	261 251
Kodumaise sihtfinantseerimise vahendamine põhivara soetuseks	5 893	5 370
Välismaine sihtfinantseerimine tegevuskuludeks	9 290	2 754
<i>Saadud mittesihotstarbeline finantseerimine</i>		
Riigieelarvest tasandusfondi	506 058	478 423
<b>Kokku</b>	<b>808 104</b>	<b>918 474</b>

**Kodumaine sihtfinantseerimine**

	2014	2013
<i>a) põhivara soetuseks:</i>		
Majandus- ja Kommunikatsiooniministeeriumilt teede renoveerimiseks	24 356	67 225
Haridus- ja Teadusministeeriumilt Värskas Gümnaasiumi inventari soetamiseks	0	3 000
Siseministeeriumilt Värskas lasteaia mänguväljaku täiendamiseks ja õpperaja rajamiseks	0	19 000
Siseministeeriumilt Värskas turuplatsi rekonstrueerimiseks	10 000	0
Kultuuriministeeriumilt Muusikakoolile helitehnika soetamiseks	4 000	0
Ettevõtluse Arendamise SA Seto Talumuuseumi õppeklassi sisustamiseks	0	798
Ettevõtluse Arendamise SA Reegi suvila maa-alale külastuskeskuse rajamise I etapiks	0	9 894
Ettevõtluse Arendamise SA Seto Tsäimajale väliterassi ehitamiseks ja sisustamiseks	0	8 644
Ettevõtluse Arendamise SA Seto Talumuuseumi videovalve rajamiseks	5 500	0
Ettevõtluse Arendamise SA Saatse Seto muuseumi avatud fondihoidla sisustamiseks	1 870	0
Ettevõtluse Arendamise SA Värskas Lasteaia katuse rekonstrueerimiseks	31 718	0
Ettevõtluse Arendamise SA Värskas Muusikakooli renoveerimisprojekti koostamiseks ning vahendite hankimiseks	0	4 960
Ettevõtluse Arendamise SA Värskas Gümnaasiumi majandus- ja ettevõtlus õppe ruumide renoveerimiseks	0	1 275
Ettevõtluse Arendamise SA Värskas kergliiklusteele tänavavalgustuse rajamiseks	0	8 510
SA Keskkonnainvesteeringute Keskuselt Värskas alevikus kanalisatsiooni ja veevarustuse laiendamiseks ning järelepuhasti rekonstrueerimiseks	0	77 866
SA Keskkonnainvesteeringute Keskuselt Värskas veejaama uue hoone ehitamiseks ja kaasaegsete veepuhastusseadmete paigaldamiseks	0	60 079
Põlva Maavalitsuselt Hajaasustuse veeprogrammi kaevude projektiks	0	0
	<b>77 444</b>	<b>261 251</b>
<i>b) tegevuskuludeks:</i>		
Rahvakultuuri Keskuselt mitmesuguste kultuuriürituste läbiviimiseks	20 059	16 595
Rahvakultuuri Keskuselt Seto Talumuuseumi tegevuskuludeks	61 000	60 400
Rahandusministeeriumilt õppelaenude kustutamiseks	2 749	5 575
Majandus- ja Kommunikatsiooniministeeriumilt teede hoolduseks	95 000	57 176
Kultuuriministeeriumilt Seto Folgi korraldamiseks	600	0
SA Keskkonnainvesteeringute Keskuselt Värskas Lasteaia laste keskkonnategevusteks ja loodusretkedeks	2 970	0

SA Keskonnainvesteeringute Keskuselt ohtlike jäätmete kogumiseks	0	1 350
Ettevõtluse Arendamise SA erinevateks projektideks	5 990	3 537
Tiigrihüppe SA Gümnaasiumi arendusprojekti elluviimiseks	0	890
PRIA-lt koolipiima ja koolipuuvilja toetuseks	504	660
PRIA-lt huvihariduse korraldamiseks Värška raamatukogus ja selleks vajaliku tehnika soetamiseks	0	530
Põlva Maavalitsuselt ujumise algõppeks, puuetega laste lastehoiuteenuseks, noorte projektiks „Naudi liikumist ja tunnet vabadust	2 331	2 756
Eesti Kultuurkapitalilt mitmesuguste kultuuriürituste läbiviimiseks	5 950	6 180
Muudelt residentidelt Seto Folgi korraldamiseks	2 500	2 575
MTÜ Põlvamaa Omavalitsuste Liidult ürituse läbiviimiseks	1 000	850
SA Innove	411	0
OÜ Virupiloot Värška Gümnaasiumi võistkonna osalemise toetuseks orienteerumise MM-il	0	100
Eesti Noorsotöö Keskuselt muusikakoolile õppevahendite soetamiseks	0	1 400
Eesti Noorsotöö Keskuselt Noortekeskusele projekti elluviimiseks	0	1 478
Põlva Maakonna Spordiliidult Gümnaasiumile orienteerumise treeninggrupi loomiseks	3 840	3 840
Maanteeametilt Värška lasteaia õuealale liiklusväljaku rajamiseks	0	1 000
Eesti Kooriühingult Värška Gümnaasiumi lastekoori tegevuskuludeks	285	300
Eesti Rahvatantsu ja Rahvamuusika Seltsilt rahvatantsurühmade toetuseks	570	900
Sotsiaalkindlustusametilt	0	191
Eesti Töötukassalt palgatoetuseks	1 222	91
Raamatukogudele teavikute ja trükiste soetamiseks	2 311	2 302
	<b>209 292</b>	<b>170 676</b>

*c) vahendamine põhivara soetuseks*

Põlva Maavalitsuselt Hajaasustuse veeprogrammi kaevude projektiks	<b>5 893</b>	<b>5 370</b>
---	--------------	--------------

*d) vahendamine tegevuskuludeks*

Ettevõtluse Arendamise SA Saatse Seto muuseumi avatud fondihoidla sisustamiseks	<b>127</b>	<b>0</b>
---	------------	----------

**Välismaine sihtfinantseerimine**

	<b>2014</b>	<b>2013</b>
<i>a) tegevuskuludeks:</i>		
PRIA-lt Noorte huvitegevuse võimaluste laiendamiseks	5 648	0
PRIA-lt koolipiima ja koolipuuvilja toetuseks	710	636
PRIA-lt huvihariduse korraldamiseks Värška raamatukogus ja selleks vajaliku tehnika soetamiseks	1 080	2 118
PRIA-lt Värška ja Misso valla koostööprojekt uute elanike piirkonda kutsumiseks	1 852	0
	<b>9 290</b>	<b>2 754</b>

**Saadud mittesihotstarbeline finantseerimine:**

	<b>2014</b>	<b>2013</b>
Tasandusfondist kaeti hariduskulused, toimetuleku- ja hooldajatoetuste väljamaksmisi ning muid tegevuskuluseid	506 058	478 423
<b>Kokku kõik finantseerimised</b>	<b>808 104</b>	<b>918 474</b>

**Lisa 14 Kaupade ja teenuse müük**

	<b>2014</b>	<b>2013</b>
Tulud kultuuri- ja kunstialasest tegevusest	127 605	105 333
Elamu- ja kommunaaltegevuse tulud	50 282	43 320
Tulud haridusalasest tegevusest	90 555	59 997
Tulud muudelt majandusaladelt	67 844	73 244
Muu teenuste müük	48 566	41 417
Üüri ja renditulu	13 777	11 360
<b>Kokku kaupade ja teenuste müük</b>	<b>398 629</b>	<b>334 671</b>

**Lisa 15 Muud tegevustulud**

	<b>2014</b>	<b>2013</b>
Vee erikasutustasud ja kaevandamisõiguse tasud (vt lisa 4)	13 988	11 567
Saastetasud (vt lisa 4)	53	59
Tulu põhivara müügist (vt lisa 9)	44 925	4 835
Muud tulud	3 786	1 400
<b>Kokku muud tulud</b>	<b>62 752</b>	<b>17 861</b>

**Lisa 16 Tööjõukulud**

Tegevusvaldkond	2014		2013	
	Töötajate arv	Töötasukulud	Töötajate arv	Töötasukulud
Haridus	38,70	-337 787	37,68	-294 738
Vaba aeg, kultuur, religioon	26,29	-200 390	26,50	-183 391
Üldised valitsussektori teenused	10,85	-129 225	10,76	-120 516
Majandus	3,00	-28 602	3,15	-36 293
Sotsiaalne kaitse	1,00	-5 556	1,00	-5 159
Elamu- ja kommunaalmajandus	3,00	-14 140	2,70	-13 002
Avalik kord ja julgeolek	0	0	0	0
<b>Kokku töötajate arv ja töötasukulud</b>	<b>82,84</b>	<b>-715 700</b>	<b>81,79</b>	<b>-653 099</b>

Töötajate arvuna on esitatud keskmine töötajate arv taandatuna täistööajale. Ajutiste töölepingute korral ei ole töötajate arvu leitud. Ajutiste töölepingute alusel arvestatud töötasukulud moodustasid aruandeperioodil 11 433 eurot ja võrreldaval perioodil 20 938 eurot

	<b>2014</b>	<b>2013</b>
Töötasukulud	-715 700	-653 099
Sotsiaalmaks ja töötuskindlustusmaksed	-243 194	-221 833
Erisoodustused		
Töötajate õppelaenude kustutamine	-1 633	-3 311
Tulumaks erisoodustustelt	-434	-880
Sotsiaalmaks erisoodustuselt	-682	-1 383
Kapitaliseeritud tööjõukulud	0	3 211
<b>Kokku tööjõukulud</b>	<b>-961 643</b>	<b>-877 295</b>

**Lisa 17 Majandamiskulud**

	<b>2014</b>	<b>2013</b>
Tootmiskulud	-102 957	-100 267
Kinnistute, hoonete ja ruumide halduskulud	-59 948	-73 630
Toiduained ja toitlustusteenused	-52 324	-51 838
Administreerimiskulud	-50 700	-31 051
Inventari majandamiskulud	-35 122	-40 842
Sõidukite majandamiskulud	-47 120	-54 415
Õppevahendite ja koolituse kulud	-34 883	-30 580
Rajatiste majandamiskulud	-57 854	-77 099
Muud majandamiskulud	-86 323	-79 515
Kommunikatsiooni-, kultuuri- ja vaba aja sisustamise kulud	-61 726	-44 919
Info- ja kommunikatsioonitehnoloogia kulud	-22 460	-21 996
<b>Kokku majandamiskulud</b>	<b>-611 417</b>	<b>-606 152</b>

Majandamiskulude jaotus tegevusala järgi on esitatud lisas 20.

**Lisa 18 Antud toetused**

	<b>2014</b>	<b>2013</b>
<b>a) Sotsiaaltoetused</b>		
Toimetulekutoetused	-37 137	-36 687
Toetused puuetega inimestele ja nende hooldajatele	-11 913	-12 050
Peretoetused	-8 380	-8 828
Hooldajatoetuselt makstav sotsiaalmaks	-1 795	-3 637
Muud sotsiaalabi toetused	-8 721	-10 152
<b>Kokku sotsiaaltoetused</b>	<b>-67 946</b>	<b>-71 354</b>
<b>b) Antud sihtfinantseerimine</b>		
Kodumaine sihtfinantseerimine tegevuskuludeks	-25 691	-14 314
Kodumaine sihtfinantseerimine põhivara soetuseks	0	-2 931
Kodumaise sihtfinantseerimise vahendamine põhivara soetamiseks	-2 453	-5 370
<b>Kokku antud sihtfinantseerimine</b>	<b>-28 144</b>	<b>-22 615</b>
<b>c) Muud toetused</b>		
Liikmemaksud		
MTÜ-le Põlvamaa Omavalitsuste Liit	-8 408	-8 353
MTÜ-le Eesti Maaomavalitsuste Liit	-1 458	-1 356
MTÜ-le Setomaa Valdade Liit	-10 568	-9 626
MTÜ-le Setomaa Turism	-90	-60
MTÜ-le Piiriveere Liider	-20	-0
MTÜ-le Peipsi Kalanduspiirkonna Arendajate Kogu	-32	-32
MTÜ-le Eesti Muusikakoolide Liit	-112	-98
MTÜ-le Eesti Avatud Noortekeskuste Ühendus	-150	-150
MTÜ-le Eesti Alushariduse Juhtide Ühendus	-20	0
Eesti Folkloorinõukogule	-12	0
<i>Kokku liikmemaksud</i>	<i>-20 870</i>	<i>-19 675</i>
Tegevustoetused		
MTÜ-le Setomaa Turism	-3 068	-3 068
MTÜ-le Piiriveere Liider	-589	-585
MTÜ-le Peipsi Kalanduspiirkonna Arendajate Kogu	-500	0
Leelokooridele	0	-300
<i>Kokku tegevustoetused</i>	<i>-4 157</i>	<i>-3 953</i>
<b>Kokku muud toetused</b>	<b>-25 027</b>	<b>-23 628</b>
<b>Kokku antud toetused</b>	<b>-121 117</b>	<b>-117 597</b>

Antud toetuste jaotus tegevusvaldkondade järgi on esitatud lisas 20

**Lisa 19 Muud tegevuskulud**

	<b>2014</b>	<b>2013</b>
Käibemaksukulu tegevuskuludelt	-68 707	-71 806
Käibemaksukulu põhivara soetuselt	-27 161	-34 404
Loodusressursside kasutamise ja saastetasud	-1 878	-2 220
Kulu ebatöenäoliselt laekuvaks hinnatud nõuetest	5 321	90
Ettevõtte tulumaks	0	0
Lõivukulu	-226	-40
<b>Kokku muud tegevuskulud</b>	<b>-92 651</b>	<b>-108 380</b>

**Lisa 20 Tegevuskulude jaotus tegevusalade järgi**

Tegevusala	Tööjõukulud (vt lisa 16)	Majandamis- kulud (vt lisa 17)	Antud toetused (vt lisa 18)	Muud tegevuskulud (vt lisa 19)	Põhivara amorti- satsioon (vt lisad 8,9)	<b>2014</b>
						Kokku
Haridus	-452 435	-129 135	-12 777	-32 277	-31 967	-658 591
Vaba aeg, kultuur, religioon	-268 769	-166 131	-329	-14 421	-27 749	-477 399
Majandus	-38 294	-185 645	-4 113	-27 605	-99 535	-355 192
Üldised valitsus- sektori teenused	-175 753	-40 607	-21 565	-8 024	-129 217	-375 166
Keskkonnakaitse	0	-586	0	-117	0	-703
Sotsiaalne kaitse	-7 444	-65 170	-67 946	-6 916	-19 825	-167 301
Elamu- ja kommunaalmajandus	-18 948	-19 184	-14 387	-1 771	0	-54 290
Avalik kord ja julgeolek	0	-1 347	0	-232	0	-1 579
Tervishoid	0	-3 612	0	-1 288	0	-4 900
<b>Kokku tegevuskulud</b>	<b>-961 643</b>	<b>-611 417</b>	<b>-121 117</b>	<b>-92 651</b>	<b>-308 293</b>	<b>-2 095 121</b>

Tegevusala	Tööjõukulud (vt lisa 16)	Majandamis- kulud (vt lisa 17)	Antud toetused (vt lisa 18)	Muud tegevuskulud (vt lisa 19)	Põhivara amorti- satsioon (vt lisad 8,9)	<b>2013</b>
						Kokku
Haridus	-394 174	-119 904	-11 238	-26 824	-30 486	-582 626
Vaba aeg, kultuur, religioon	-245 835	-141 017	-622	-12 729	-56 050	-456 253
Majandus	-48 611	-214 431	-3 103	-35 615	-93 288	-395 048
Üldised valitsus- sektori teenused	-166 954	-38 431	-22 834	-8 049	-126 108	-362 376
Keskkonnakaitse	0	-1 641	0	-328	0	-1 969
Sotsiaalne kaitse	-6 913	-66 923	-71 353	-7 371	-19 812	-172 372
Elamu- ja kommunaalmajandus	-14 808	-13 040	-8 447	-15 155	0	-51 450
Avalik kord ja julgeolek	0	-1 493	0	-281	0	-1 774
Tervishoid	0	-9 272	0	-2 028	0	-11 300
<b>Kokku tegevuskulud</b>	<b>-877 295</b>	<b>-606 152</b>	<b>-117 597</b>	<b>-108 380</b>	<b>-325 744</b>	<b>-2 035 168</b>

**Lisa 21 Seotud osapooled**

Seotud osapoolteks on AS Värskas Sanatoorium, OÜ Sesame, OÜ Värskas Laht, OÜ Saatse Pansionaat, OÜ Värskas Puit, OÜ Perrega, OÜ Toomemäe, OÜ Vahtsõnõ, OÜ Tendor, OÜ Andrella, MTÜ Värskas OK Peko, MTÜ Setomaa Turism, MTÜ Piiriveere Liider, MTÜ Seto Muusikud, MTÜ Värskas Käsitööselts Kirävüü, MTÜ Nedsaja Küla Selts, MTÜ Seto Folk, KÜ Saatse, FIE Oleg Kostõgov, MTÜ Põlvamaa Omavalitsuste Liit, kellegagi neist ei ole konsolideerimisgrupp aruandeaastal teinud turuhinnast erinevaid tehinguid.

Lisaks on antud grupis seotud osapoolteks veel AS Värskas Veekeskus, OÜ Kurveri, OÜ Värskas Vara, OÜ Sanvaris, OÜ Set-Fish, FIE Margus Kraav, kellega ei ole konsolideerimisgrupp aruandeaastal teinud ühtegi tehingut.

*konsolideerimisgrupi tegev- ja kõrgema juhtkonna liikmetele arvestatud tasud ja soodustused*

	Konsolideerimisgrupi tegev- ja kõrgema juhtkonna keskmine arv (taandatuna täistööajale)		Tasude kogusumma	
	2014	2013	2014	2013
Volikogu liikmed	11,00	11,00	5 059	4 667
Vallavalitsuse liikmed	5,75	6,00	77 120	74 624
Asutuste juhid	7,35	8,65	77 218	76 750
Nõukogude liikmed	0,30	3,00	3 405	344
<b>KOKKU</b>	<b>24,40</b>	<b>28,90</b>	<b>162 802</b>	<b>156 385</b>

Ülaltoodud tasud on arvestatud ilma sotsiaalmaksu ja töötuskindlustusmaksuteta, kuid nende hulka on arvatud kõik töötasud ja hüvitised. Muid täiendavaid olulisi soodustusi pole tegevjuhtkonna ega kõrgema juhtkonna liikmetele aruandeaastal arvestatud.

Soodustusi tegev- ja kõrgema juhtkonna liikmetega seotud lähedastele pereliikmetele pole antud.

**Lisa 22****Värskas Vallavalitsuse konsolideerimata aruanded****BILANSS**

	31.12.2014	31.12.2013
<b>VARAD</b>		
<b>Käibevara</b>		
Raha	171 087	130 833
Nõuded ja ettemaksed		
Maksunõuded	64 063	58 792
Muud nõuded ja ettemaksed	29 325	24 468
Nõuded ja ettemaksed kokku	93 388	83 260
<b>Käibevara kokku</b>	<b>264 475</b>	<b>214 093</b>
<b>Põhivara</b>		
Finantsinvesteeringud		
Osalused tütar- ja sidusettevõtjates	976 659	19 450
Finantsinvesteeringud	27 431	27 431
Finantsinvesteeringud kokku	1 004 090	46 881
Maksunõuded	0	44
Kinnisvarainvesteeringud	127 134	135 942
Materiaalne põhivara	3 408 759	4 500 581
Bioloogilised varad	25 882	25 882
<b>Põhivara kokku</b>	<b>4 565 865</b>	<b>4 709 330</b>
<b>VARAD kokku</b>	<b>4 830 340</b>	<b>4 923 423</b>



**KOHUSTUSED JA NETOVARA****Kohustused****Lühiajalised kohustused**

Laenukohustused	75 708	64 450
Võlad ja ettemaksed		
Võlad tarnijatele	26 216	76 248
Võlad töövõtjatele	10 636	10 480
Muud kohustused ja saadud ettemaksed	41 732	33 025
Võlad ja ettemaksed kokku	78 584	119 753

**Lühiajalised kohustused kokku****154 292**      **184 203****Pikaajalised kohustused**

Laenukohustused	452 272	437 919
-----------------	---------	---------

**Pikaajalised kohustused kokku****452 272**      **437 919****Kohustused kokku****606 564**      **622 122****Netovara**

Akumuleeritud ülejääk	4 305 523	4 432 205
Aruandeaasta tulem	-81 747	-130 904

**Netovara kokku****4 223 776**      **4 301 301****KOHUSTUSED JA NETOVARA kokku****4 830 340**      **4 923 423****TULEMIARUANNE**

eurodes

**2014****2013****Tegevustulud**

Maksutulud	750 203	678 692
Kaupade ja teenuste müük	280 866	218 545
Saadud toetused	808 104	918 474
Muud tegevustulud	62 752	13 026

**Tegevustulud kokku****1 901 925**      **1 828 737****Tegevuskulud**

Antud toetused	-121 117	-117 597
Majandamiskulud	-540 755	-544 517
Tööjõukulud	-923 349	-832 261
Muud tegevuskulud	-93 879	-103 363
Põhivara amortisatsioon	-296 685	-318 136

**Tegevuskulud kokku****-1 975 785**      **-1 915 874****Tegevustulem****-73 860**      **-87 137****Finantstulud ja -kulud**

Intressikulu	-7 658	-8 082
Tulem osaluselt	0	-35 532
Tulu hoiustelt ja väärtpaberitelt	62	97
Muud finantstulud ja -kulud	-291	-250

**Finantstulud ja -kulud kokku****-7 887**      **-43 767****Aruandeperioodi tulem****-81 747**      **-130 904**

**RAHAVOOGUDE ARUANNE**

	<b>2014</b>	<b>2013</b>
<b>Rahavood põhitegevusest</b>		
Tegevustulem	-73 860	-87 137
Korrigeerimised		
Põhivara amortisatsioon ja ümberhindlus	296 685	318 136
Käibemaksukulu põhivara soetuselt	27 161	34 404
Saadud toetused põhivara sihtfinantseerimiseks	-83 337	-266 621
Kasum põhivara müügist	-45 475	0
Antud sihtfinantseerimine põhivara soetuseks	2 453	8 301
<i>Kokku korrigeeritud tegevustulem</i>	<i>123 627</i>	<i>7 083</i>
Käibevarade netomuutus	-18 594	408
Kohustuste netomuutus	-29 905	25 031
<b>Kokku rahavood põhitegevusest</b>	<b>75 128</b>	<b>32 522</b>
<b>Rahavood investeerimistegevusest</b>		
Tasutud põhivara soetamisel	-190 722	-293 839
Laekunud põhivara müügist	52 170	3 443
Laekunud sihtfinantseerimine põhivara soetuseks	88 407	268 846
Makstud sihtfinantseerimine põhivara soetuseks	-2 453	-5 370
Laekunud finantstulud	62	97
<b>Rahavood investeerimistegevusest kokku</b>	<b>-52 536</b>	<b>-26 823</b>
<b>Rahavood finantseerimistegevusest</b>		
Laekunud laenud	91 000	25 000
Laenude tagasimaksed	-65 389	-60 799
Makstud intressid ja muud finantskulud	-7 949	-8 333
<b>Rahavood finantseerimistegevusest kokku</b>	<b>17 662</b>	<b>-44 132</b>
<b>Puhas rahavoog</b>	<b>40 254</b>	<b>-38 433</b>
Raha ja selle ekvivalendid perioodi algul	130 833	169 266
Raha ja selle ekvivalentide muutus	40 254	-38 433
Raha ja selle ekvivalendid perioodi lõpul	171 087	130 833

**NETOVARA MUUTUSTE ARUANNE**

<b>Saldo seisuga 31.12.2011</b>	<b>3 173 791</b>
Põhivara ümberhindlus	1 750
Aruandeperioodi tulem	1 252 831
<b>Saldo seisuga 31.12.2012</b>	<b>4 428 372</b>
Põhivara ümberhindlus	3 833
Aruandeperioodi tulem	-130 904
<b>Saldo seisuga 31.12.2013</b>	<b>4 301 301</b>
Põhivara ümberhindlus	4 222
Aruandeperioodi tulem	-81 747
<b>Saldo seisuga 31.12.2014</b>	<b>4 223 776</b>

Värskas Vallavalitsuse konsolideerimata aruanded sisaldavad ka Seto Talumuuseumi aruandeid.

**Lisa 23 Reservfondi kasutamise aruanne**

<b>Eelarve klassifikaatori tunnus</b>	<b>Selgitus</b>	<b>Reservfondist kulutamiseks eraldatud</b>	<b>Kulutatud</b>	<b>Jääk</b>
	<b>Reservfondi suurus 2014.a.</b>			<b>9 500</b>
0133007	MTÜ Peipsi Kalanduspiirkonna Arendajate Kogu tegevuskuludeks (VV korraldus nr 60 24.03.14)	500	500	0
0474005	Projekti „Merevaade“ materjali filmimiseks ja esitlemiseks (VV korraldus nr 133 11.06.14)	1 000	1 000	0
01112	Õigusabi teenuste kulude katmiseks (Laesson&Partnerid OÜ) (VV korraldus nr 142 17.06.14)	1 853	1 853	0
06100	Küllis Hõbeojale pliidi ja soemüüri ehitamiseks (VV korraldus nr 226 29.09.14)	500	500	0
07600	Tervisekeskuse maja gaasikatla (kasutatud katel Högfors 21) tarneks ja vahetuseks (VV korraldus nr 284 09.12.14)	1 923	1 923	0
	<b>Kokku reservfondist kulutatud</b>	<b>5 776</b>	<b>5 776</b>	<b>3 724</b>

Värskas Vallavolikogu 30.01.2014 määrusega nr 6 kinnitati reservfondi suuruseks 9 500 eurot. Värskas Vallavalitsuse korraldustega nr 60, 133, 142, 226 ja 284 eraldati kulutamiseks kokku 5 776 eurot. Aasta lõpuks jäi reservfondi alles 3 724 eurot.

## **ALLKIRJAD MAJANDUSAASTA ARUANDELE**

Värskas Vallavalitsus on koostanud tegevusaruande ja raamatupidamise aastaaruande. Vallavanem on majandusaasta aruande läbi vaadanud ja Värskas Vallavolikogule esitamiseks heaks kiitnud.

Vallavanem Raul Kudre /allkirjastatud digitaalselt/

Värskas Vallavolikogu, olles ära kuulunud revisjonikomisjoni arvamuse, kinnitab Värskas Vallavalitsuse ja tema valitseva mõju all olevate üksuste 2014 aasta majandusaasta aruande oma .....2015 otsusega nr..... Vastav otsus kuulub käesoleva majandusaasta aruande juurde.

Volikogu esimees Vello Saar /allkirjastatud digitaalselt/