

VÄRSKA VALLAVALITSUSE 2016.AASTA

KONSOLIDEERIMISGRUPI

MAJANDUSAASTA ARUANNE

Aruandekohustustlase nimetus:	Värska Vallavalitsus
Registrikood:	75025041
Aadress:	Pikk 12, Värska 64001 Põlva maakond
Telefon:	79 64 733
Faks:	79 64 733
E-post:	vald@verska.ee
Veebilehe aadress:	www.verska.ee
Majandusaasta algus:	01.01.2016
Majandusaasta lõpp:	31.12.2016
Vallavanem:	Raul Kudre
Audiitor:	Audiitorbüroo Fides OÜ

SISUKORD

1.	Tegevusaruanne	
	Vallavanema pöördumine	3
	Konsolideerimisgrupi struktuur	3
	Konsolideerimisgrupi peamised finantsnäitajad	5
	Ülevaade üldisest majanduskeskkonnast	6
	Ülevaade konsolideerimisgrupi üldistest arengusuundadest	7
	Ülevaade arengukava täitmisest ja tähtsamatest tegevustest	8
	Ülevaade valitseva ja olulise mõju all olevate äriühingute, sihtasutuste ja mittetulundusühingute kohta	15
	Ülevaade sisekontrollisüsteemist ja tegevusest siseauditi korraldamisel	15
2.	Konsolideerimisgrupi raamatupidamise aastaaruanne	17
	Konsolideeritud bilanss	18
	Konsolideeritud tulemiaruanne	19
	Konsolideeritud rahavoogude aruanne	20
	Konsolideeritud netovara muutuste aruanne	21
	Eelarve täitmise aruanne	22
	Konsolideeritud raamatupidamise aastaaruande lisad	25
	Reservfondi kasutamise aruanne	43
3.	Allkirjad majandusaasta aruandele	44

TEGEVUSARUANNE

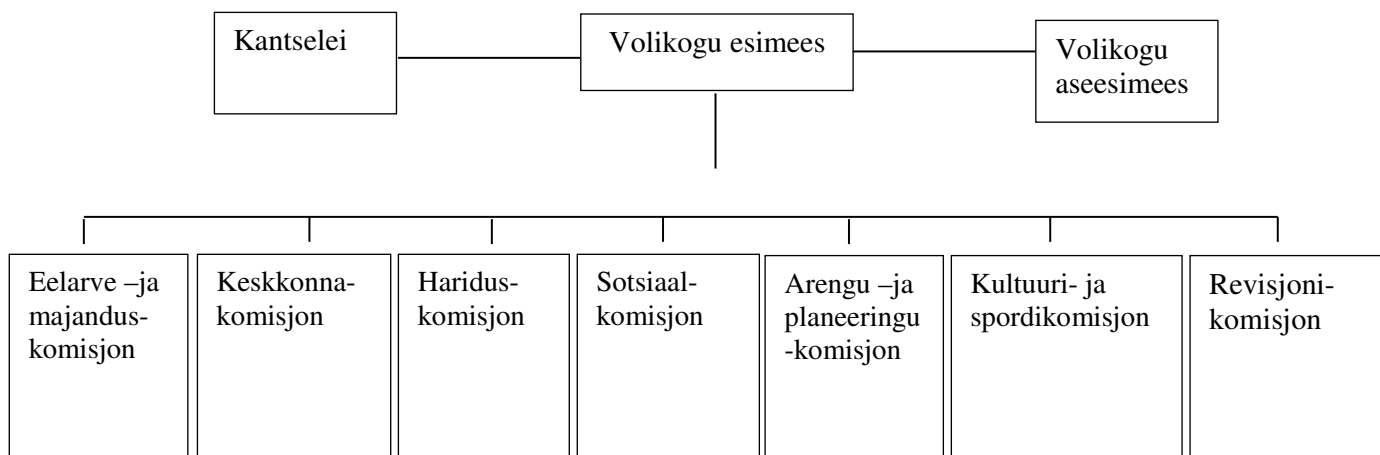
1. Vallavanema pöördumine

Värška Vallavalitsuse ülesandeks on korraldada Värška vallas sotsiaalabi, vanurite hoolekannet, noorsootööd, elamu- ja kommunaalmajandust, veevarustust ja kanalisatsiooni, heakorda, territoriaalplaneerimist, vallasisest ühistransporti ning valla teede ja tänavate korrashoidu. Samuti on vallavalitsuse ülesandeks korraldada Värška Lasteaia, Värška Gümnaasiumi, Värška ja Saatse raamatukogude, Värška Muusikakooli, Värška Avatud Noortekeskuse, Kultuurikeskuse, Seto Talumuuseumi tööd. Värška valla arendamisel 2016.aastal lähtuti Värška valla arengukavast 2016-2024. Valla 2016 aasta arengu peaesmärgid on kirjeldatud valla arengukavas.

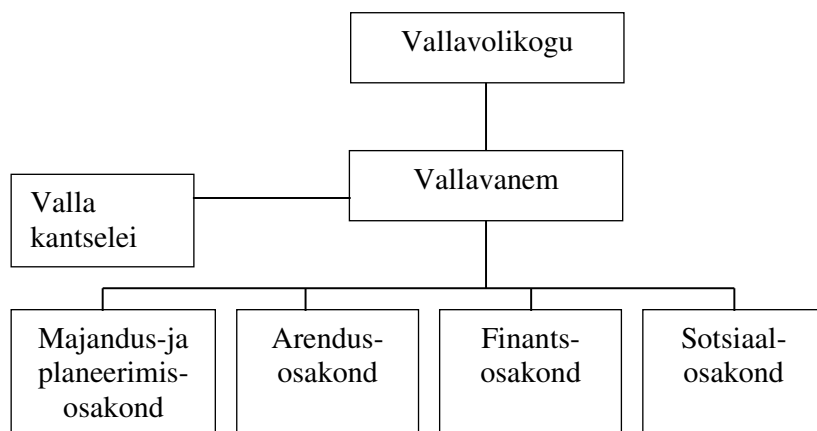
2006 aastal on vastu võetud Värška valla üldplaneering vallavolikogu määrusega nr 20 21.07.2006, mis on valla ruumilise arengu põhidokument. Arengukavast lähtuvalt oli Värška Vallavolikogu ja Vallavalitsuse ülesanne ning eesmärk tagada valla elanike võimalikult kõrge elukvaliteet. 2015 aastal oli menetluses ja ettevalmistamisel Setomaa ettevõtluse teemaplaneering, mis kehtestamisel täpsustab kehtivat üldplaneeringut. Teemaplaneering kehtestati 2016. aastal.

Värška Vallavolikogu 27.09.2016 määrusega nr 10 kehtestati Värška valla arengukava 2016-2024, mille lisaks on ka valla eelarvestrateegia järgnevas 5 aastaks. Valla arengukavas on seotud ühtsesse dokumenti pikemad arengusuunad, planeeritavad investeeringud ja rahastamise võimalikkus.

2. Konsolideerimisgrupi struktuur



Värška Vallavolikogus on 11 liiget ja 7 komisjoni.



Asutuse juht

Kantselei

Majandus- ja

planeerimisosakond

Finantsosakond

Sotsiaalosakond

Arendusosakond

vallavanem

vallasekretär

vallasekretäri abi

majandusnõunik

maanõunik

finantsnõunik/pearaamatupidaja

raamatupidaja

sotsiaalnõunik

lastekaitsepetsialist/sotsiaalpedagoog

arendusnõunik

Värška Vallavalitsuses 2016 aastal struktuurilisi muudatusi ei tehtud.

Värška Vallavalitsusel on 8 allasutust :

Värška Gümnaasium

Värška Muusikakool

Värška Raamatukogu

Saatse Raamatukogu

Värška Lasteaed

Kultuurikeskus

Värška Avatud Noortekeskus

Seto Talumuuseum

Konsolideeritav üksus Värška Calor OÜ osaluse määr 100%

3. Konsolideerimisgrupi peamised finantsnäitajad

(eurodes)

	2016	2015	2014	2013	2012
Bilansi näitajad					
Varad aasta lõpus	4 782 670	4 844 278	4 963 612	5 053 336	5 204 342
Kohustised aasta lõpus	806 310	653 734	622 346	663 461	659 071
Netovara aasta lõpus	3 976 360	4 190 544	4 341 266	4 419 875	4 545 271
Tulemiaruande näitajad					
Tegevustulud	2 177 710	2 068 811	2 019 688	1 949 698	3 095 587
Tegevuskulud	2 390 223	2 215 259	2 095 121	2 035 168	1 763 878
Tegevustulem	-212 513	-146 448	-75 433	-129 230	1 317 897
Muud näitajad					
Põhivarainvesteeringute maht	307 103	105 067	148 161	248 417	318 138
Likviidsus*	1,72	2,27	2,07	1,47	1,78
Lühiajaline maksevõime**	1,72	2,27	2,07	1,47	1,78
Kohustiste osakaal varadest	16,86%	13,49%	12,54%	12,53%	12,66%
Laenukohustiste osakaal varadest	13,41%	11,48%	10,64%	9,94%	10,34%
Piirmäärade täitmine arvestusüksuse konsolideeritud näitajate alusel					
Põhitegevuse tulem***	56 396	137 274	133 661	11 523	151 301
Netovõlakooormus****	395 990	251 166	287 423	311 703	320 563
Piirmäärade täitmine konsolideerimata näitajate alusel					
Põhitegevuse tulem***	45 632	118 211	123 627	7 084	79 357
Netovõlakooormus****	446 124	305 678	360 778	376 398	368 902

*Likviidsus – likviidsed varad/lühiajalised kohustused

**Lühiajaline maksevõime – käibevara/lühiajalised kohustused

***Põhitegevuse tulem – põhitegevuse tulude ja kulude vahe, täpsem arvutusmetoodika on kehtestatud vastavalt KOFS § 32 lõikele 4 rahandusministri määrusega; piirmäär on vastavalt KOFS § 33 null (st ei tohi olla negatiivne)

****Netovõlakooormus – KOFS § 34 alusel arvestatud kohustuste ning KOFS § 36 alusel arvestatud likviidsete varade vahe, täpsem arvutusmetoodika on kehtestatud vastavalt KOFS § 32 lõikele 4 rahandusministri määrusega; piirmäär 2016. aastal on 60% põhitegevuse tuludest.

2016. aastal põhitegevuse tulem ja netovõlakooormus ei ületanud kehtinud piirmäärasid.

4. Ülevaade üldisest majanduskeskkonnast*Eesti Panga 2016 suvisele majandusprognosile tuginedes*

Kasv peaks järgmise kahe aasta jooksul kiirenema, ulatudes 2017. aastal 2,5%ni ja 2018. aastal 3%ni. Rahandusministeerium on 2016. ja järgnevate aastate majanduskasvu prognoose allapoole korrigeerinud, mille põhjuseks on Eesti jaoks peamiste kaubanduspartnerite kasvuväljavaadete halvenemine. Peamiseks majanduskasvu vedajaks jääb 2016. aastal sisenõudlus, mis tugineb peamiselt eratarbimisel. Investeeringute kasv hakkab käesoleval aastal taastuma ja selle mõju peaks edaspidi suurenema. Ekspordi kasv taastub samuti ja

kiireneb järgmistel aastatel kooskõllaliselt välisnõudlusega. Aastatel 2019–2020 peaks Eesti majandus kasvama keskmiselt 2,7% aastas, mida toetab ühelt poolt kiirenev ekspordikasv ning teisalt võrdlemisi tugev sisenõudluse kasv.

Tarbijahindade (THI) tõus jääb 2016. aastal välistegurite mõjul tagasihoidlikuks, ulatudes 0,2%ni. 2017. aastal kiireneb THI kasv 2,7%ni ning jääb samale tasemele ka 2018. aastal. Kui selle aasta esimesel poolel olid hinnalanguse taga energiatooted, siis alates suve lõpust hakkab energia komponendi negatiivne panus taanduma, tuues kaasa tarbijahindade tõusule pöördumise. Kaudsed maksud kergitavad inflatsiooni sel aastal 0,8%, kus suurema osa moodustab alkoholi ja kütuse aktsiisimäärade tõus. Ilma maksumuudatusteta on hinnad sel aastal jätkuvalt languses. 2017. aastal kiireneb inflatsioon välistegurite panuse suurenemise, teenuste hinnatõusu kiirenemise ning aktsiisitõusude tulemusena 2,7%ni. Tööpuudus on viimastel aastatel vähenenud, kuid muret teeb struktuurne tööpuudus. Töösoovijate mitesobivus vabade ametikohtadega. Eesti majandus on jõudnud aeglasema kasvu faasi. Eesti pank ootab 2017 aastal 2,5% majanduskasvu. Inflatsiooni on pidurdanud madalad energiahinnad.

Tööturu prognoos 2016–2020 (15–74-aastased)

(protsenti)

	2015	2016*	2017*	2018*	2019*	2020*
Tööhõive (tuh inimest)	640,9	646,5	646,1	644,4	643,0	642,9
Tööhõive kasv	2,6	0,9	-0,1	-0,3	-0,2	0,0
Tööpuuduse määr	6,2	6,2	7,2	8,4	9,3	9,4
Keskmise palga reaalkasv	6,5	6,5	2,8	2,8	2,7	2,4
Keskmine palk (euro)	1065	1137	1199	1265	1332	1399
Keskmise palga nominaalkasv	6,0	6,7	5,5	5,5	5,3	5,0

*prognoos

Allikas: Rahandusministeerium, Eesti Statistikaamet.

Tööpuudus on kriisiaegsest kõrgtasemest praeguseks hetkeks oluliselt vähenenud. Värskas vallas on töötute arv 2016 aastal püsinud stabiilsena püsites 28-36 inimese vahemikus. Pikaajaline trend on töötuse vähenemine. Värskas valla töötute arv 2012-2016 aastal kuude lõikes:

Värskas vald	jaan	veebr	märts	aprill	mai	juuni	juuli	august	sept	okt	nov	dets
2012 aasta	60	61	59	52	51	47	43	39	37	40	46	45
2013 aasta	48	49	44	38	30	29	29	28	32	33	42	48
2014 aasta	44	42	39	38	38	34	32	31	34	31	37	35
2015 aasta	32	37	32	32	26	29	26	26	23	29	31	34
2016 aasta	31	33	34	33	32	30	32	28	30	36	35	35

5. Ülevaade konsolideerimisgrupi üldistest arengusuundadest

Pindala - 187,82 km², asustustihedus 7 (7,29) elanikku km² kohta. Perioodil 01.01. - 31.12.2016.a. sündis 14, suri 21, saabus 63 ja lahkus 61 isikut.

Rahvaarv esimese jaanuari seisuga aastate lõikes:

Aasta	Rahva arv
2012	1440
2013	1439
2014	1420
2015	1400
2016	1375
2017	1371

Rahvaarv langes aasta jooksul 4 isiku võrra.

Värskas vallas elu korraldamiseks on aasta jooksul vallavolikogu võtnud vastu 13 määrust ning 53 otsust 12 istungil, vallavalitsus 435 korraldust 54 istungil.

Valla tähtsaimaks väärtuseks on inimesed. Vald püüab tagada eluks vajaliku infrastruktuuri ja samas elanikke motiveerides kaasa lööma ja ise algatama kultuurilisi ettevõtmisi.

Viidi läbi mitmeid väiksemaid investeerimisprojekte Seto Talumuuseumis, millega parandati külastuskeskkonda. Remonditud kontoriruumid Pikk 30 on leidnud aktiivset kasutamist alustavate ettevõtete poolt.

Ettevõtted on üle saamas majandussurutisest ja meie suurimatel tööandjatel AS Värskas Sanatoorium ja AS Värskas Vesi on läbimüük suurenenud. AS Värskas Sanatoorium ja Mineraalvee OÜ on teostamas investeringuid ettevõtluse laiendamiseks. Koidula piirkonnas on raudtee- ja tollijaam ning maanteepiirijaama haldav AS Paldiski Sadamad teostab oma igapäevast tööd.

Eesmärgiks on korrastada ja hooldada pidevalt infrastruktuuri alates valla teedest lõpetades erinevate matkaradadega ja terviseradadega. Taotleme kiire interneti jõudmist Saatse piirkonda läbi ELASA projektide.

2016 aastal on tehtud ettevalmistusi mitmetele EL projektidele. Osaleme aktiivselt Värskas sadama, Turismi ja külastuskeskuse rajamise, Saatse tee mustkatte alla viimise ja muude projektide ettevalmistuses.

Värskas vallale ja piirkonnale on väga tähtis Värskas Gümnaasiumi jätkumine, mis toetab ainulaadse seto kultuuri säilimist ja edasikandmist põlvest põlve Setomaal.

2016 aastal on tugevalt langenud Venemaalt tulevate turistide arv, mis mõjutab Värskas turismisektorit ja kaubandust kuid taastumas on eestlaste ja lätlaste turismivood.

6. Ülevaade arengukava täitmisest ja tähtsamatest tegevustest

Värskas vald on enda arenguks püstitanud eesmärgid, mille täitmine määrab valla edukuse piirkonnas. Tegevusaruandes on toodud ülevaade peamistest tegevusvaldkondadest.

Valla juhtimine

Eesmärgid (Värskas valla arengukava 2016-2024 põhjal):

- Vald on haldussuutlik ja efektiivne;
- Värskas vallas toimivad külakogukonnad ja tegutsevad aktiivsed külaseltsid.

Tegevused ja tulemused. Värskas vallavalitsuses töötab täistööajaga üheksa ametnikku ning neist kuus on vallavalitsuse liikmed. Vallavalitsus jaguneb viieks osakonnaks, mida juhivad nõunikud, kes vastutavad oma valdkonna ning osakondade töökorralduse eest.

Informatsiooni levitatakse Värskas Valla ajalehes „Värskas valla sõnumid“, mis ilmus 2016. aastal viis korda ning oli kõigile vallaelanikele kättesaadav, kuna toimetati kohale tasuta. Külavanematega korraldatakse kokkusaamisi kogukondade tegevuse aktiveerimiseks. Valla eelarvest on eraldatud külavanemate fondi vahendeid, kust on võimalik toetust küsida erinevate tegevuste tarbeks. 2016 aastal toetati miljööväärtuslike külade ettevõtmisi 2000 euro ulatuses.

Maaomand ja planeeringud

Tegevused ja tulemused. 2016.a on munitsipaalmaa taotluste alusel kinnistusraamatusse kantud 18 maaüksust:

- Heina (Säpina külas)
- Karjääri
- Kaalu
- Lüpsi
- Heina (Saatse külas)
- Silo
- Tuletõrje
- Päikese
- Garaaži
- * Kuivati
- * Vasika
- * Viilhalli
- * Küüni
- * Turba
- * Sea
- * Pikk tn 17
- * Käo
- * Kure

ning valla teede alused maad (22 maaüksust):

- Roose tee
- Õrsava-Männiku tee
- Varsaoja tee
- Lobotka-Värskas metskond-Verhulitsa tee
- Lobotka-Tonja tee
- Saatse kalmistu tee
- Kuivati tee
- Paadova tee
- Saatse-Karjalauda tee
- Laiva tee
- Lobotka külatee
- * Nedsaja-Väike-Nedsaja tee
- * Tonja-Karisilla tee
- * Kivi-Vaartsi tee
- * Tõrvamäe tee
- * Kõrgemäe tee
- * Halli tee
- * Laane-Tonja-Paluka tee
- * Tonja-Võpolsova tee
- * Saatse kiriku tee (1)
- * Tammistu tee
- * Saatse kiriku tee (2)

Isikliku kasutusõiguse seadmisi Värskas vallale kuuluval maal tehti 8-le maatükile. Arvutuslikult on Värskas vallas seisuga 31.12.2016 143,4 ha reformimata maad. 2016 aasta lõpuks on maakatastrisse kantud 3318 maaüksust, s.o. 99,2 % kogu maast. Maakatastrisse kantud maa omandamisviiside lõikes (hektarites):

Riigi omandisse jäetud	6 517,5
Munitsipaalomandisse antud	130,1
Ostueesõigusega erastatav maa	911,2
Enampakkumisega erastatav maa	156,0
Vaba põllumajandusmaa erastamine	349,5
Vaba metsamaa erastamine	875,0
Tagastatud maa	9 690,3

Algatati neli detailplaneeringut:

- Värskas gaasimõõtejaam
- Värskas sadam
- Kooli tn 7
- Õrsava elamute detailplaneering 2

Kehtestati neli detailplaneeringut:

- Pikk tn 58
- Pikk tn 13
- Perve
- Värskas gaasimõõtejaam

Ettevõtluse ja turismi arendamine

Ettevõtluse ja turismi valdkonna eesmärgid:

- Ettevõtjasõbraliku keskkonna loomine;
- Suurenenud on ettevõtlikkus ja sotsiaalne kaasatus;
- Paranenud on elanike konkurentsivõime tööturul;
- Töökohtade arv vallas kasvab;
- Laiendada ja toetada elanike täiend- ja ümberõppe võimalusi;
- Värskas on tunnustatud ja populaarne turismipiirkond aastaringselt;
- Laiendada olemasolevate teenuste hulka muuseumites, sanatooriumis ning ergutada uusi potentsiaalseid tegijaid uute teenuste pakkumistega alustama.

Tegevused ja tulemused. Nimetatud eesmärkide saavutamiseks toetatakse jätkuvalt MTÜ Setomaa Turismi ja osaletakse MTÜ Setomaa Turismi tegevustes. Lisati jooksvalt ettevõtluse alaseid ja mittetulundusühingutele mõeldud uudiseid valla kodulehele www.verska.ee.

Hooldati Õrsava järve matkarada, Pikalombi loodusradasid ja valla teid. Igakuiselt edastatakse ajakirjandusele pressiteateid Värskas valla uudistega. Koostatakse meediamonitooringut väljaannete põhjal ajalehtedest Setomaa, Koit, Eesti Päevaleht, Postimees, Maaleht, jälgimaks palju avaldatakse teateid Värskas kohta. Osaleti Värskas veekeskuse ja Saatse pansionaadi juhtimises.

2015. aastal projekteeriti Õrsava matkaraja viis silda ning 2016. aasta suvel rekonstrueeriti projekti põhjal üks peamistest Õrsava sildadest.

Investeeringud

	Nimetus	Kogumaksumus	Omafinantseering	Kaasfinantseering	Kaasfinantseerija
1	Õrsava silla ehitamine	11 370	11 370	0	

Haridus

Eesmärgid:

- Säilitada omapärase ja traditsioonidega õppekavaga konkurentsivõimeline gümnaasium Setomaal;
- Koolis on kaasajastatud õpikeskkond;
- Lasteaialaste ja kooli õpilaste arv püsib stabiilsena või kasvab;
- Lasteaed pakub arendavat ja turvalist õpikeskkonda ning väärtuspõhist kasvatust;
- Tagada kogukonna jätkusuutlik areng.

Tegevused ja tulemused. Lisaks tavapärasele õppetööle koolis tegutsevad endiselt aktiivselt õpilasfirmad, süvendatumalt tegeldakse majandusõppega (Setomaa arengu programmi majandusõppe projektid) ja pärimusõppega. Tegutsevad kooli huviringid. Osaletakse maakondlikel ja riiklikel olümpiaadidel ning spordivõistlustel. Taotletakse aktiivselt lisavahendeid õpilasürituste läbiviimiseks ja omakultuuri arendamiseks (Setomaa Kultuuriprogramm, Kultuurkapital). Jälgitakse allasutuste andmete kajastamist Eesti Hariduse Infosüsteemis.

Alates 2013. aastast on avatud Värskas Lasteaias laste rohkuse tõttu kolmas rühm. Huvi Värskas Lasteaia vastu on ka naabervaldade lastevanematel. Setomaa Kultuuriprogrammi toel avati vanemas rühmas Seto keelepasa ja toimuvad pärimustunnid. 2016. aastal vahetati Värskas Lasteaia köögis välja suurem osa mööblit.

Investeeringud

	Nimetus	Kogumaksumus	Omafinantseering	Kaasfinantseering	Kaasfinantseerija
1	Värskas Lasteaiale köögi sisustuse uuendamine	5 444	5 444	0	

Huvi ja vabaharidus

Eesmärgid:

- Pakutakse mitmekülgset huvi- ja vabaharidust.
- Huvihariduse omandamiseks on loodud head tingimused arvestades vastavate huvialade spetsiifikat;
- Noored on kaasatud arenguprotsessidesse. Järjepidevalt toimub noorte võimete ja oskuste arendamine ning ettevalmistamine iseseisvaks toimetulekuks.

Tegevused ja tulemused. Värskas Muusikakoolis jätkus 2011. aastal algatatud täiskasvanuõpe ja toimusid eelklassi tunnid. 2015. aastal valmis Värskas ekstreempargi ehitusprojekt, millega on lahendatud WC, esiku, garderoobi ja valgustuse küsimused ning 2016. aastal sai Värskas Vallavalitsus Piiriveere Liidrist positiivse vastuse ekstreempargi laiendusprojekti toetamiseks.

2016. aastal rekonstrueeriti EAS totuse abil Värskas Muusikakooli õpperuumid täielikult.

Värskas Kultuurikeskuse ja Värskas Gümnaasiumi juures tegutsevad ligi 25 erinevat huvialaringi. 2013. aastast alates tegutseb jätkuvalt väga menukas huviring „venitusvõimlemine“ nii kooliõpilastele kui täiskasvanutele. 2014. aastast alates toimub huviring „laste tants“ lastele vanuses 3-6 aastat. 2015. aastast algasid korv- ja jalgpalli treeningud lasteaia- ja algklassi lastele.

Investeeringud

	Nimetus	Kogumaksumus	Omafinantseering	Kaasfinantseering	Kaasfinantseerija
1	Värskas Muusikakooli rekonstrueerimine	45 367	14 184	31 183	EAS

Kultuur ja sport

Kultuurivaldkonna eesmärgid:

- Pakutakse elanikkonnale kvaliteetset ja mitmekesist kultuuriteenust;

- Suureneb kultuurisündmuste külastatavus, kogukondlik aktiivsus ning kodanikualgatus sündmuste korraldamisel;
- Värška Kultuurikeskuse arendamine kogukonna piire ületavaks kultuuritõmbekeskuseks, kus leiavad aset ka laiemat publikuhoovi pakkuvad kultuurisündmused;
- Raamatukogud on kõigile kättesaadavad info- ja vabaajakeskused.

Tegevused ja tulemused.

Suviseks suurimaks kultuurisündmuseks oli juunikuus Seto Leelopäev ning augustis Seto Kuningriigi päev, meelitades kohale tuhandeid Seto kultuurihuvilisi.

Kultuuri- ja spordisündmuste eelarvest toetati 50 kultuurisündmuse toimumist. Viidi läbi üheksandat korda valla fotokonkurss teemadel „Kirriv Verska” ja „Värška iseloom“. Toimusid traditsioonilised kultuurisündmused: pitsipäevad, lastekaitsepäev, tantsuklubid, Anne Vabarna omakultuuriõhtu ja palju muud. Värška Raamatukogus toimus järjekordne Värška valla mälumänguturniir.

Spordivaldkonna eesmärk:

- Valla elanikkond tegeleb aktiivselt spordiga.

Tegevused ja tulemused.

Värška valla kultuuri- ja spordisündmuste eelarvest toetati 24 spordisündmust. Aktiivselt tegutsevad Värška OK Peko orienteerujad, harrastatakse ka võrkpalli, jalgpalli ja korvpalli.

Populaarsed on jätkuvalt venitusvõimlemine ja seltskondlike paaristantsude kursus. Värška vald võttis osa Peipsi Talimängudest Rāpinas ja Peipsi Suvemängudest Mikitamäel. Vallavalitsuse ja allasutuste töötajatel oli võimalus kord kuus kasutada Värška veekeskuses tervisespordi alaseid teenuseid. Hooldati Örsava matkarada ja Pikalombi loodusrada.

Muuseum

Eesmärk:

- Säilitada elujõuline seto kultuur luues võimalusi omakultuuriõppeks ja teadustöök, tunnustades kultuurikandjaid.
- Kaaluda Setomaa valdade muuseumite baasil ühise sihtasutuse loomist.

Tegevused ja tulemused. 2016. aastal teostus projekt „Saatses Seto Muuseumi püsiekspositsiooni täiendamine muuseumile annetatud näituse „Lauluemade jälg“ lisamisega“ Setomaa arengu programmist said 2016. aastal rahastust ka projektid „Seto Talumuuseumi varjualuse katuse vahetus“, mis teostub 2017. aasta suveks.

Aastaringelt on muuseumis tööl 15 töötajat: Värskas 12 ja Saatses 3 töötajat. Suveperioodil on töötajaid rohkem. Muuseumis toimuvad traditsioonilised omakultuurialased sündmused nagu Seto Pitsipäevad, sõirapäev, iloõdakud jpm. Küllastajate arv on viimastel aastatel püsinud stabiilsena.

Investeeringud

	Nimetus	Kogumaksumus	Omafinantseering	Kaasfinantseering	Kaasfinantseerija
1	Saatses Seto Muuseumi püsiekspositsiooni täiendamine muuseumile annetatud näituse „Lauluema jälg“ lisamisega	15 244	1 000	14 244	EAS Setomaa arengu programm, KULKA

*Sotsiaalhoolekanne***Eesmärk:**

- Toimetulekuraskustes olevate isikute ja perede toimetulek ning sotsiaalsed oskused on suurenenud ning toimib efektiivne ennetustöö riskirühmadega.

Tegevused ja tulemused. Värskas valla hoolekande ülesandeks on toimetulekuraskustesse sattumise ennetamine, toimetulekuraskuste puhul kohene ja igakülgne abi raskustest ülesaamiseks või ühiskonnas minimaalsel aktsepteeritaval tasemel toimetuleku tagamine ning tööhõive olukorra parandamine.

Valla hoolekannet korraldasid 2016 aastal sotsiaalnõunik, lastekaitsetöötaja/sotsiaalpedagoog ja avahooldustöötaja.

Jätkus isikute ja perede toimetulekuvõime toetamine läbi mitmesuguste teenuste, toetuste ja õppepäevade. Jätkati erinevate riskirühmade toetamist, kohalike teenuste osutamist ja maakondlike teenuste vahendamise korraldamist ning SKA projektipõhiste teenuste osutamist. Koostöös Eesti Töötukassaga nõustati ja toetati töötuid. Viidi läbi tööklubi, mille eesmärk on valmistada osalejad ette töötamiseks ja tööeluks, anda ülevaade tööturuolukorrast ja töövõimalustest juhendatud klubilise tegevuse vormis. Abistati lastega peresid, eakaid ja puudega isikuid. Toetati eakate klubi „Ehavalgus“ tegevust. Korraldati eestkoste seadmist ja täideti eestkostja ülesandeid.

Kõrvalabi vajavatele isikutele, kes ei saanud tervislikel põhjustel ühistransporti kasutada, osutati sotsiaaltransporditeenust arstiabi kättesaadavuse parandamiseks, kaupluses ja apteegis käimiseks ning hädavajalikeks asjaajamiseks. Osutati kodu- ja asutushooldusteenuseid eakatele nende koduses keskkonnas ning hooldusasutustes. Korraldati raske puudega lastele lapsehoidu, tugiisikuteenust. Suunati puuetega lapsi vastavatesse asutustesse rehabilitatsiooniteenusele, kas rehabilitatsiooniplaani koostamiseks või rehabilitatsiooniplaanis ettenähtud teenuste saamiseks. Vähekindlustatud perede lapsed said osaleda omavalitsuse kaasfinantseeringu abil Eesti Punase Risti Põlvamaa Seltsi poolt korraldatud heategevuslikul kooliüritusel „Igale lapsele oma ranits“. Osaleti jõuluüritusel, suvevaheajal Taevaskoja laste- ja noortelaagris ning leinalaagris.

Euroopa Liidu toiduabi jagati kaks korda aastas puudust kannatavatele lastega peredele ja toimetulekutoetuse saajatele, kokku 35-le leibkonnale. Jätkati koostööd Põlva Toidupangaga. Maaeluministeeriumi poolt eraldatud toiduabi jagati vähekindlustatud ja toimetulekuraskustes lastega peredele, kokku 102-le abivajajale.

*Tervishoid***Eesmärk:**

- Läbi teadvustatud tervisekäitumise, terviseedenduse ja tervishoiuteenuste on tagatud elanike hea tervis.

Tegevused ja tulemused.

Toimused õppepäevad laste ja noorte teadlikkuse tõstmiseks liikluses, tervistkahjustavate sõltuvusainete (alkoholi, tubaka, narkootikumide jm) mõjudest, riskikäitumises tänaval ja koolis, seksuaalkäitumises jne.

Osutati esmatasandi tervishoiuteenuseid. Töötasid perearst, pereõde ja Värskas apteek. Kohapeal käisid mitmed tervisespetsialistid nt luutihedusemõõtja, suhkruhaiguste arst, silmabuss, mammograafiabuss, toimusid tervisealased loengud lastevanematele, eakatele. Tervisespordisündmuste läbiviimisel kasutati kohalikke spordirajatise, mänguväljakuid ning

metsaradasid. Tervisesporti harrastati valgustatud suusa- ja terviseradadel, tartaankattega staadionil, matkaradadel, jalgteel ning supluskohtades. Kasutati sanatooriumis pakutavaid teenuseid ning veekeskuse ujulat ja jõusaali. Toetati valla transpordiga lasteaiaste ujumisõppes osalemist. Laste turvalise ning tervisliku õpikeskkonna tagamiseks renoveeriti Muusikakool. Turvalise elukeskkonna arendamiseks rajati uus Värška sild koos kõnniteega.. Tuleohutuse tagamiseks tegi Päästeamet 13 kodukülastust, mille käigus kontrolliti küttekoldeid, nõustati elanikke ja paigaldati suitsuandureid. Toetati valla eelarvest tervishoiuteenuste osutamist, tervistedendavate tegevuste ning sündmuste läbiviimist. Jätkati Värška valla terviseprofili tegevuskavas olevate tegevuste elluviimist.

Noorsootöö

Eesmärk:

- Noored on kaasatud arenguprotsessidesse.
- Järjepidevalt toimub noorte võimete ja oskuste arendamine ja ettevalmistamine iseseisvaks toimetulekuks.

Tegevused ja tulemused. Prioriteediks aastal 2016 oli tingimuste loomine noore isiksuse mitmekülgeks arenguks, mis võimaldab noortel vaba tahte alusel perekonna-, tasemeharidus- ja tööväliselt tegutseda.

Jätkati igapäevast koolivälist meelelahutuslike isetegevuslike võimaluste pakkumist noortekeskuses ning viidi läbi traditsiooniline suvine õpilaste töömalev ning osaleti Põlvamaa noortekeskuste suvekoolis. Osaleti maakondlikul sõbrapäeval Rāpinas, Põlvamaa noortekeskuste playbacil Oraval, Mikitamäe noortekeskuse sünnipäevapeol ning Setomaa noortekeskuste suvepäevadel Mikitamäel. Osaleti noortekonverentsil Põlvas, korraldati kostipäeva, tantsupäevi. Jätkati Setomaa noorsootöötajate vahelist koostööd ning Setomaa ja Põlvamaa noortekeskuste ühistevõimete korraldamist. Huviringidest tegutses tantsuring, tehnikaring, trummiring, käsitöötunnid, korraldati jalgpalli ja skatepargi ühistreeninguid. Koostati ANK projekt, saadud toetuse eest soetati noortekeskusesse muusikakeskus, lcd-teler ja x-box. Kujundati ja ehitati välja noortekeskuse õueala. Noortekeskuse külastajate arv päevas on 35-45 noort vanuses 7-19. Kõige rohkem külastavad noortekeskust noored vanuses 11-16 eluaastat.

Skateparki külastab keskmiselt kuni 12 noort päevas ja peamine sihtrühm on 12-19 aastased noored.

Lastekaitse

Eesmärk:

- Värška on turvaline, hooliv, lapsi ja peresid väärtustav vald.
- Igale lapsele on parimal võimalikul viisil tagatud täisväärtuslik, vaimselt ja füüsiliselt terve lapsepõlv.

Tegevused ja tulemused. 2016. aastal oleme tegelenud puudega laste perede toetamisega, suunates neid erinevatele teenustele vastavalt vajadusele ja rehabilitatsiooniplaanile ning pakkudes sotsiaalnõustamist. Alates 2016. aasta augustist osutame ühe raske puudega lapsele lasteaias tugiisikuteenust, mis on rahastatud nii riiklikest kui KOV vahenditest. Toimub ka pidev töö riskiperedega. Toimub perede probleemide kaardistamine, pakutakse erinevaid tugiteenuseid (perenõustamine Sotsiaalkindlustusameti kaudu, psühholoogi teenus Põlva

Vaimse Tervise Kabineti kaudu, sotsiaalnõustamine kohapeal, muusikateraapia). Lapsevanematele toimus 2-kuuline koolitus „Gordoni perekool“ Hasartmaksumängu Nõukogu ja KOVi rahastusel, mis on suunatud tõhusate vanemlike oskuste ning konfliktilahendusoskuste õpetamisele. Koolitus oli suunatud eelkõige nõrgema sotsiaalmajandusliku taustaga peredele. Riskikäitumise ennetuse raames on noortele toimunud loengud turvalise seksuaalkäitumise teemadel Tartu Seksuaaltervise Kliinikult ning koostöös politseiga ka loengud lähisuhtevägivalla teemal, uimastitega seotud riskikäitumise teemal. Lastekaitstes toimub pidev koostöö noortekeskuse, Värskas Gümnaasiumi, Põlva Maavalitsuse, Põlvamaa Rajaleidja, politsei ning teiste erialaspetsialistide vahel, loodud on toimiv koostöövõrgustik.

Heakord

Eesmärk:

- Puhta looduskeskkonna säilitamine läbi jäätmemajanduse efektiivse reguleerimise.

Tegevused ja tulemused. Valla territooriumil asub kolm kalmistut. Kalmistuvahid töötavad Saatses ja Värskas. Investeeritakse kalmistu korrashoidu. Saatses kalmistul eemaldati osaliselt ohtlikke puid. Jätkuvalt on vajalik ohtlikke puid eemaldada Värskas ja Saatses kalmistutel. Tarvis on remontida kalmistute kiviaedu.

Koidula Transpordikeskuse avamisega on tunduvalt paranenud teeäärne heakord Matsuris ja Koidula külaledes.

Meremäe, Mikitamäe, Mooste, Orava, Röpina, Veriora ja Värskas valdades viidi 2015 aastal läbi ühine korraldatud jäätmeveo riigihange, mille tulemusel teostab olmejäätmevedu AS Eesti Keskkonnateenused. Sama hankelepingu järgi haldab AS Eesti Keskkonnateenused ka Värskas jäätmejaama. Jäätmejaam on avatud neljal päeval nädalas kokku 19 tundi. Jätkuvalt saab segapakendeid ära anda Värskas, Saatses, Matsuris, Väike-Rösnas, Treskis ja Sesnikis. Heakorrastamata kinnistutele tehakse ettekirjutusi. Värskas vald lööb kaasa „Teeme Ära“ talgupäeval.

Korraldatakse kaunima kodu konkurssi. Värskas aleviku põhitänavate tänavavalgustuspostide külge on paigaldatud suvelillede amplid.

Infrastruktuur

Eesmärk:

- Renoveerida ja laiendada kanalisatsiooni infrastruktuurid ning tagada kvaliteetne ja keskkonnasõbralik reoveekäitlus;
- Tagada interneti kättesaadavus kogu valla territooriumil.

Tegevused ja tulemused.

Sügisel lõpetati Saatses vee- ja kanalisatsioonitrasside ja biotiikide rekonstrueerimise ehitustööd. 2016. aasta suvel ehitati välja Örsava vee- ja kanalisatsioonitrassid ning reoveepumpla. Rekonstrueerimist vajab Matsuris Toominga kinnistu kortermaja kanalisatsioonisüsteem.

Hajaasustuse programmi raames rahastati 2016. aastal 6 taotlust, millest 5 olid elanike veeprobleemide lahendamiseks. Projektide kogumaksumus 15 094 eurot.

Avalikud internetipunktid (AIP) on Saatses ja Värskas raamatukogudes.

Interneti püsiühenduse tagab alevikus valgusoptiline sidekaabel ning andmeside ühenduse kiirus on konkurentsivõimeline ülejäänud Eestiga. Saatse piirkonnas on interneti ühenduse kiirus halb kuna sealne analoogsüsteem ei võimalda paremat. Olukorda on parandanud kaks maakondlikku ja üks valla internetiteenuse kättesaadavuse projekt. Interneti püsiühenduse loomine on raskendatud veel ainult üksikutes külades. Erinevaid internetiühenduse pakette pakuvad vallas kõik mobiilsideoperaatorid.

Teed, ühistransport ja tänavavalgustus

Eesmärk:

- Võttes aluseks teehoiukava parandada pidevalt valla teid ja tänavavalgustust ning hoida teed läbitavatena aastaringsest.

Tegevused ja tulemused. 2016. aastal remonditi teehoiukavas ettenähtud 29 teed või teelõiku. Põhiliselt lisati teedele kruusakatet ja puhastati teekraave. Kruusakatet lisati kokku ligi 9,2 km ulatuses. 2x pindamisega muudeti tolmuvaabaks ligi 1900 m² tänavaid. Kevadest kuni sügiseni on vallateid hõõveldatud 2-3 korda. On teostatud tolmutõrjet. Teostatakse lumetõrjet kõigi elamuteni, kus elatakse alaliselt.

Ühistransport on hetkel Värskas rahuldav, koolipäevadel liigub Saatse suunas 5, Matsuri suunas 9, Podmotsa suunas 2 bussiliini, Obinita suunas 1 bussiliin hommikuti. Lahendamata on ühistranspordi liikumine Meremäe ja Misso suunas.

Koidula Piiritollijaam ja Koidula transpordikeskus on oluliselt muutnud liiklust Koidulas ja Matsuris sujuvamaks ning on rajatud ka uusi parklaid.

Kokku on vallas 6,35 km tänav- ja kõnnitee valgustust (Värskas, Saatses, Väike-Rõsnas ja Treskis). Vajalik on Värskas aleviku tänavavalgustust uuendada ja optimeerida. Suurematest küladest on valgustamata Matsuri keskus. 2016. aastal tehti Värskas valla tänavavalgustuse taristu inventariseerimine.

Vallamaja parklas on võimalik kasutada elektriautode kiirlaadimisseadet.

Elamumajandus

Eesmärk:

- Korrastada ja hoida korras vallale kuuluvad eluruumid ja nende kommunikatsioonid.

Tegevused ja tulemused. Vallale kuulub hetkel 21 korterit. 2016. aastal remonditi üks ahiküttega korter. Väiksemaid remonditõid tehti kahes keskküttega korteris. Suuremat investeeringut vajavad üks ahiküttega korter Värskas ja kaks ahiküttega korterit Matsuris.

7. Ülevaade valitseva ja olulise mõju all olevate äriühingute, sihtasutuste ja mittetulundusühingute kohta

Vallale kuulub osalus alljärgnevatel äriühingutes:

- OÜ Värskas Calor, mis tegeleb valla kütte-, vee- ja kanalisatsioonimajandusega (Värskas vallale kuulub 100 %) OÜ Värskas Calor tegevussuunad on kinnitatud Värskas valla „Ühis vee- ja kanalisatsiooni arengukavas“
- AS Värskas Veekeskus (lihtaktsiad 344 tk summas 26 791 eurot)
- AS Rõpina Haigla (A-aktsiad 100 tk summas 640 eurot)
- AS Saatse Pansionaat (osalus 20%)

Värskas vald osaleb järgmistes omavalitsusliitudes, organisatsioonides, sihtasutustes ja MTÜ-des:

- Põlvamaa Omavalitsuste Liit – POL;
- Eesti Maaomavalitsuste Liit – EMOL;
- Setomaa Valdade Liit – SVL;
- Põlvamaa Arenduskeskus – PAK;
- Sihtasutus Põlvamaa Kultuur;
- MTÜ Setomaa Turism;
- MTÜ Piiriveere Liider;
- MTÜ Peipsi Kalanduspiirkonna Arendajate Kogu.

8. Ülevaade sisekontrollisüsteemist ja tegevustest siseauditi korraldamisel

Värskas vallavolikogu kehtestas 2016 aastal 13 määrust ja võttis vastu 53 otsust, mis reguleerivad valla õiguslikku alust.

Vallavalitsuse liikmete ja ametnike töökorraldust reguleerivad ametijuhendid, mida on muutumas ajas ja vajadusel muudetud. Asjaajamine on dokumenteeritud ja kasutatakse dokumendihaldustarkvara Amphora. Valla kodulehekülge on pidevas muutumises ja täiendamises.

Vallavalitsuse töökorraldust reguleerivad erinevad aktid ja sisekorraeeskiri. Ametnike teadlikkuse tõstmiseks läbivad ametnikud aastas erinevaid koolitusi, nii erialaseid, kui ka üldiseid, mis hoiab ära ametnike korruptiivse teo teket. Samuti toimub pidev informeerimine erinevate seaduste muutustest. Valla varad inventariseeritakse üks kord aastas.

Vallavolikogu revisjonikomisjonil on kinnitatud töökava ja komisjoni töökava raames ehk läbiviidava sisekontrollisüsteemi korras kontrollitakse konsolideerimisgrupi üksuste struktuuri, juhtkonna suhtumist, kehtivaid protseduure jt meetmeid, mis annavad mõistliku kindlustunde, et:

- üksuste tegevus on seaduspärane;
- üksuste varad on kaitstud raiskamise, ebasihipärase kasutamise, pettuste ja ebakompetentsest juhtimisest jms tingitud kahju eest;
- üksuste tegevus on säästlik, tõhus ja mõjus ning on tagatud teenuste kõrge kvaliteet;
- üksuste tegevust kajastav juhtimis- ja finantsinformatsioon on usaldusväärne, tõene ja õigeaegne.

Tõhusat sisekontrollisüsteemi iseloomustavad asutusesiseste protseduurireeglite olemasolu ja nende täitmine ning täitmise jälgimine, organisatsioonikultuuri arendamine, töötajate professionaalsus, kohustuste lahusus asutuse funktsioonide täitmisel, tehingute dokumenteerimine ja autoriseerimine ning järelevalve toimimine.

**KONSOLIDEERIMISGRUPI
RAAMATUPIDAMISE AASTAARUANNE**

01.01.2016-31.12.2016

KONSOLIDEERITUD BILANSS

eurodes

	<i>Lisa</i>	31.12.2016	31.12.2015
VARAD			
<i>Käibevara</i>			
Raha	3	260 247	308 983
Nõuded ja ettemaksed			
<i>Maksunõuded</i>	4	72 444	73 093
<i>Muud nõuded ja ettemaksed</i>	5	132 286	40 026
Nõuded ja ettemaksed kokku		204 730	113 119
<i>Käibevara kokku</i>		464 977	422 102
<i>Põhivara</i>			
Osalused sidusettevõtjates	6	478	2 963
Finantsinvesteeringud	7	28 180	28 152
Kinnisvarainvesteeringud	8	92 822	121 773
Materiaalne põhivara	9	4 163 427	4 233 992
Muud pikaajalised nõuded	5	6 904	9 414
Bioloogilised varad	10	25 882	25 882
<i>Põhivara kokku</i>		4 317 693	4 422 176
VARAD kokku		4 782 670	4 844 278
KOHUSTISED JA NETOVARA			
<i>Kohustised</i>			
<i>Lühiajalised kohustised</i>			
Laenukohustised	12	106 211	88 838
Võlad ja ettemaksed			
Võlad tarnijatele		88 625	30 922
Võlad töövõtjatele		20 855	17 721
Muud kohustised ja saadud ettemaksed	11	55 105	48 002
Võlad ja ettemaksed kokku		164 585	96 645
<i>Lühiajalised kohustised kokku</i>		270 796	185 483
<i>Pikaajalised kohustised</i>			
Võlad tarnijatele		507	803
Laenukohustised	12	535 007	467 448
<i>Pikaajalised kohustised kokku</i>		535 514	468 251
Kohustised kokku		806 310	653 734
Netovara			
<i>Aruandekohustuslase omanikele kuuluv netovara</i>			
Eelmiste perioodide akumulieeritud tulem		4 197 696	4 342 126
Aruandeaasta tulem		-221 336	-151 582
Netovara kokku		3 976 360	4 190 544
KOHUSTISED JA NETOVARA kokku		4 782 670	4 844 278

KONSOLIDEERITUD TULEMIARUANNE

eurodes	<i>Lisa</i>	2016	2015
Tegevustulud			
Maksutulud	4	810 984	787 004
Kaupade ja teenuste müük	14	432 329	432 255
Saadud toetused	13	914 448	830 199
Muud tegevustulud	15	19 949	19 353
Tegevustulud kokku		2 177 710	2 068 811
Tegevuskulud			
Antud toetused	18	-170 078	-164 380
Majandamiskulud	17	-583 578	-595 056
Tööjõukulud	16	-1 141 750	-1 067 185
Muud tegevuskulud	19	-95 078	-81 386
Põhivara amortisatsioon ja ümberrhindlus	8,9	-399 739	-307 252
Tegevuskulud kokku		-2 390 223	-2 215 259
Tegevustulem		-212 513	-146 448
Finantstulud ja -kulud			
Intressikulud	12	-6 944	-6 802
Tulem osalustelt	6	-2 485	1 576
Tulu hoiustelt ja väärtpaperitelt	3	59	57
Muud finantstulud ja -kulud	12	547	35
Finantstulud ja -kulud kokku		-8 823	-5 134
Aruandeperioodi tulem		-221 336	-151 582

KONSOLIDEERITUD RAHAVOOGUDE ARUANNE

eurodes

	<i>Lisa</i>	2 016	2015
Rahavood põhitegevusest			
Tegevustulem		-212 513	-146 448
Korrigeerimised			
Põhivara amortisatsioon ja ümberhindlus	8,9	399 739	307 252
Käibemaksukulu põhivara soetuselt	19	24 938	13 731
Saadud toetused põhivara sihtfinantseerimiseks	13	-176 216	-58 215
Kahjum põhivara müügist		-7 458	0
Antud sihtfinantseerimine põhivara soetuseks	18	27 906	20 954
<i>Kokku korrigeeritud tegevustulem</i>		<i>56 396</i>	<i>137 274</i>
Käibevarade netomuutus		-7 243	-1 756
Kohustuste netomuutus		15 842	-2 279
Kokku rahavood põhitegevusest		64 995	137 797
Rahavood investeerimistegevusest			
Tasutud põhivara soetamisel		-163 565	-114 896
Laekunud põhivara müügist		21 489	0
Laekunud sihtfinantseerimine põhivara soetuseks		-25 033	58 215
Makstud sihtfinantseerimine põhivara soetuseks	18	-27 906	-20 954
Antud laenud		0	-12 552
Tagasi makstud		2 657	418
Laekunud finantstulud		814	159
Rahavood investeerimistegevusest kokku		-191 544	-89 610
Rahavood finantseerimistegevusest			
Laekunud laenud	12	175 000	100 000
Laenude tagasimaksed	12	-88 588	-75 708
Tagasi makstud kapitalirendikohustised	12	-1 480	-986
Makstud intressid ja muud finantskulud		-7 119	-6 952
Rahavood finantseerimistegevusest kokku		77 813	16 353
Puhas rahavoog		-48 736	64 540
Raha ja selle ekvivalendid perioodi algul	3	308 983	244 443
Raha ja selle ekvivalentide muutus		-48 736	64 540
Raha ja selle ekvivalendid perioodi lõpul	3	260 247	308 983

**KONSOLIDEERITUD
NETOVARA MUUTUSTE
ARUANNE**

eurodes

	Kokku netovara
Saldo seisuga 31.12.2013	4 419 875
Põhivara ümberhindlus	4 293
Aruandeperioodi tulem	-82 902
Saldo seisuga 31.12.2014	4 341 266
Põhivara ümberhindlus	860
Aruandeperioodi tulem	-151 582
Saldo seisuga 31.12.2015	4 190 544
Põhivara ümberhindlus	7 152
Aruandeperioodi tulem	-221 336
Saldo seisuga 31.12.2016	3 976 360

EELARVE TÄITMISE ARUANNE

eurodes

			2016	2016	2016	2016
			Eelarve (esialgne)	Muudatused	Eelarve (löplik)	Täitmine
		PÕHITEGEVUSE TULUD KOKKU	1 816 039	97 958	1 913 997	1 913 632
30		Maksutulud	824 646	0	824 646	810 922
3000		Tulumaks	760 000	0	760 000	746 716
3030		Maamaks	64 646	0	64 646	64 206
32		Tulud kaupade ja teenuste müügist	297 490	43 083	340 573	353 761
35		Saadavad toetused tegevuskuludeks	679 903	54 875	734 778	735 403
352	00	Tasandusfond	157 707	0	157 707	157 707
352	01	Toetusfond	454 106	4 721	458 827	458 827
3500		Muud saadud toetused tegevuskuludeks	68 090	50 154	118 244	118 869
38		Muud tegevustulud	14 000	0	14 000	13 546
3825	40	laekumine vee erikasutusest	14 000	0	14 000	13 546
		PÕHITEGEVUSE KULUD KOKKU	-1 815 136	-112 525	-1 927 661	-1 828 698
40,41	4500,45	Antavad toetused tegevuskuludeks	-140 423	-13 567	-153 990	-138 152
413		Sotsiaalabitoetused ja muud toetused füüsilistele isikutele	-99 144	-12 783	-111 927	-97 109
4500		Sihtotstarbelised toetused tegevuskuludeks	-12 714	0	-12 714	-12 221
452		Mittesihtotstarbelised toetused	-28 565	-784	-29 349	-28 822
		Muud tegevuskulud	-1 674 713	-98 958	-1 773 671	-1 690 456
50		Personalikulud	-1 094 972	-15 366	-1 110 338	-1 087 459
55		Majandamiskulud	-560 351	-82 220	-642 571	-589 806
60		Muud kulud	-19 390	-1 372	-20 762	-13 281
		PÕHITEGEVUSE TULEM	903	-14 567	-13 664	84 934
		INVESTEERIMISTEGEVUS KOKKU	-322 888	20 257	-302 631	-214 224
381		Põhivara müük (+)	20 000	1 989	21 989	21 489
15		Põhivara soetus (-)	-315 397	18 005	-297 392	-178 032
3502		Põhivara soetuseks saadav sihtfinantseerimine (+)	16 000	56 763	72 763	34 920
4502		Põhivara soetuseks antav sihtfinantseerimine (-)	-32 639	1 000	-31 639	-25 509
		Osaluste soetus (-)	0	-60 000	-60 000	-60 000
382		Finantstulud (+)	60	0	60	27
65		Finantskulud (-)	-10 912	2 500	-8 412	-7 119
		EELARVE TULEM	-321 985	5 690	-316 295	-129 290
		FINANTSEERIMISTEGEVUS	113 329	-1 500	111 829	84 932
20.5		Kohustuste võtmine (+)	200 622	0	200 622	175 000
20.6		Kohustuste tasumine (-)	-87 293	-1 500	-88 793	-90 068
1001		LIKVIIDSETE VARADE MUUTUS	-208 656	4 190	-204 466	-44 358

					2016	2016	2016	2016	
					Eelarve (esialgne)	Muudatused	Eelarve (löplik)	Täitmine	
PÕHITEGEVUSE JA INVESTEERIMISTEGEVUSE JAOTUS TEGEVUSALADE JÄRGI					2 174 084	151 020	2 325 104	2 099 358	
01	Üldised valitsussektori teenused				309 270	-2 604	306 666	292 028	
01	1	1	1		Volikogu	13 392	0	13 392	10 904
01	1	1	2		Vallavalitsus	251 029	1 602	252 631	249 476
01	1	1	4		Reservfond	9 500	-2 300	7 200	0
01	3	3	0	02	Põlvamaa Omavalitsuste Liit	9 930	0	9 930	9 929
01	3	3	0	03	Setomaa valdade liit	11 186	594	11 780	11 779
01	3	3	0	04	Eesti Maaomavalitsuste Liit	1 646	0	1 646	1 646
01	3	3	0	05	MTÜ Piiriveere Liider	893	0	893	893
01	3	3	0	06	MTÜ Setomaa Turism	250	0	250	250
01	3	3	0	07	MTÜ Peipsi Kalandus- piirkonna Arendajate Kogu	532	0	532	32
01	7	0	0		Laenude ,liisingute intress	10 912	-2 500	8 412	7 119
03	Avalik kord ja julgeolek				1 900	250	2 150	1 792	
03	1	0	0		Politsei	200	0	200	0
03	2	0	0		Päästeteenistus	1 700	250	1 950	1 792
04	Majandus				224 100	10 319	234 419	148 909	
04	2	1	0		Põllumajandus	2 000	2 598	4 598	4 553
04	5	1	0	01	Teede hooldus	25 377	0	25 377	25 377
04	5	1	0	02	Lumetõrje	25 469	0	25 469	21 792
04	5	1	0	03	Proj.valla teed	94 432	0	94 432	61 414
04	7	3	0		Turism	41 260	0	41 260	2 400
04	7	3	0	00	MTÜ Setomaa Turism	4 122	0	4 122	4 122
04	7	3	0	01	Matkarajad	14 000	-1 000	13 000	12 286
04	7	4	0	03	Planeering	4 000	0	4 000	3 535
04	7	4	0	05	Arendusprojektid	11 940	8 221	20 161	11 433
04	9	0	0		Muu majandus	1 500	500	2 000	1 997
05	Keskkonnakaitse				2 500	-1 500	1 000	357	
05	1	0	0		Jäätmejaam	2 500	-1 500	1 000	357
06	Elamu- ja kommunaalmajandus				197 281	-26 554	170 727	145 283	
06	1	0	0	0	Korterid	18 900	-354	18 546	10 170
06	1	0	0	1	Noored Setomaale programm	20 000	0	20 000	16 900
06	4	0	0		Tänavavalgustus	10 000	0	10 000	9 813
06	3	0	0	0	Veevarustus	86 922	-24 000	62 922	62 575
06	3	0	0	1	Kaevude projekt	12 639	-1 000	11 639	8 609
06	6	0	5		Kalmistud, heakord	48 820	-1 200	47 620	37 216
07	Tervishoid				7 890	0	7 890	3 684	
07	6	0	0		Muu tervishoid	7 890	0	7 890	3 684
08	Vaba-aeg, kultuur ja religioon				494 628	157 538	652 166	627 183	
08	1	0	2	00	Spordiüritused	12 750	1 636	14 386	13 122
08	1	0	5		Muusikakool	104 248	39 690	143 938	141 691
08	1	0	7		Noortekeskus	23 296	2 490	25 786	24 176
08	2	0	1	01	Värskas Raamatukogu	33 303	400	33 703	31 466
08	2	0	1	02	Saatse raamatukogu	15 912	0	15 912	15 902
08	2	0	2		Värskas kultuurikeskus	59 326	5 890	65 216	56 440
08	2	0	2	01	Kultuurikeskuse projektid	0	24 142	24 142	24 142

08	2	0	3		Seto Talumuuseum	219 718	32 893	252 611	250 723
08	2	0	3	05	Seto Talumuuseumi projekt	6 675	13 300	19 975	18 188
08	2	0	8	00	Kultuuriüritused	8 000	0	8 000	5 511
08	2	0	8	01	Koostöö	1 300	0	1 300	804
08	2	0	8	04	Külavanemad	1 300	0	1 300	961
08	2	0	8	05	Kuningriigipäev	2 000	27 014	29 014	29 013
08	2	0	8	06	Leelopäev	2 000	6 683	8 683	8 683
08	2	0	8	07	A.Vabarna omakult. preemia	1 100	1 400	2 500	2 058
08	3	0	0		Valla leht, meened	3 700	0	3 700	2 303
08	4	0	0		Religiooni- ja muud ühiskonnateenused	0	2 000	2 000	2 000
09	Hari	du	s			754 691	4 708	759 399	709 693
09	1	1	0		Lasteaed	196 990	660	197 650	188 587
09	1	1	0	02	Lasteaed koolipiim	400	0	400	386
09	2	1	2	012	VG põhihariduse otsekulud	202 020	855	202 875	202 875
09	2	1	3	013	VG üldkeskhariduse otsekulud	80 241	-3 563	76 678	71 232
09	2	2	0	010	VG kaudsed kulud	41 236	3 546	44 782	44 708
09	2	2	0	014	Värskas gümnaasium (vald)	180 335	5 563	185 898	153 896
09	6	0	0		Koolitransport	12 714	0	12 714	12 221
09	6	0	1		Koolitoit, koolipiim- ja puuvili	21 500	0	21 500	21 500
09	8	0	0	01	Koolide õpk.teist.omav.	19 255	-2 353	16 902	14 288
10	Sotsiaalne kaitse					181 824	8 863	190 687	170 429
10	1	2	1		Hooldajatoetus	30 307	-38	30 269	25 071
10	1	2	1	01	Hooldekodud	62 000	-5 000	57 000	54 213
10	2	0	1		Avaholdused	660	0	660	660
10	4	0	2		Sünni-,matusetuet., muud	8 020	4 060	12 080	12 037
10	7	0	1		Toimetulekutoetus	51 728	4 841	56 569	49 166
10	7	0	1	01	Vajaduspõhine peretoetus	16 706	0	16 706	15 498
10	7	0	2		Ühekordne sotsiaaltoetus	12 403	5 000	17 403	13 784

Muud näitajad	Aasta alguse seisuga	Võlakohustused	556 286	0	556 286	556 286
		Likviidsed varad	254 471	0	254 471	254 471
	Aasta lõpu seisuga	Võlakohustused	669 615	-1 500	668 115	641 218
		Likviidsed varad	45 815	4 190	50 005	210 113

Eelarve täitmise aruanne on koostatud kassapõhisel printsiibil ning see ei ole konsolideerimata finantsaruannetega võrreldav (vt. lisa 1).

Lisa 1**RAAMATUPIDAMISE AASTAARUANDE KOOSTAMISEL KASUTATUD ARVESTUSPÕHIMÕTTED**

Käesolev Värška Vallavalitsuse raamatupidamise aastaaruanne on koostatud vastavuses Eesti hea raamatupidamistavaga. Eesti hea raamatupidamistava tugineb rahvusvaheliselt tunnustatud arvestuse ja aruandluse põhimõtetele. Selle põhinõuded on kehtestatud raamatupidamise seaduses, mida täiendavad Raamatupidamise Toimkonna poolt välja antud juhendid (RTJ) ning riigi raamatupidamise üldeeskiri.

Konsolideerimisgrupi raamatupidamise aastaaruanne on koostatud 01.01.2016-31.12.2016 aruandeperioodi kohta.

Konsolideerimisgrupi raamatupidamise aastaaruanne on koostatud lähtudes soetusmaksumuse printsiibist .

Konsolideerimisgrupi raamatupidamise aastaaruanne ja eelarve täitmise aruanne on koostatud eurodes. Eelarve täitmise aruanne on koostatud kassapõhiselt vallavalitsuse haldusala kohta.

Arvestuspõhimõtete või informatsiooni esitlusviisi muutused

Aruandeaastal muudeti põhivara kapitaliseerimise alampiiri 2000 eurolt 5000 eurole v.a. kunstiväärtused ja maa, mis võetakse arvele endiselt olenemata soetusmaksumusest. Muutused raamatupidamislikes hinnangutes kajastuvad hinnangu muutuse toimumise perioodis, mitte tagasiulatuvalt. Nimetatut muutuse mõju aruandeaasta kasumile moodustas -106 502 eurot.

Konsolideerimine

Valitseva mõju all olevaks üksuseks (vt lisa 2) on OÜ Verska Calor, milles Värška Vallavalitsus omab mõjuvõimu määrata investeringuobjekti finants- ja tegevuspoliitikat. Värška Vallavalitsuse osalus OÜ Verska Caloris on 100%. Valitseva mõju all oleva üksuse tegevus kajastub konsolideeritud raamatupidamise aastaaruandes alates valitseva mõju tekkimisest kuni selle katkemiseni. Valitseva mõju all oleva üksuse soetamist kajastatakse ostumeetodil. Valitseva mõju all oleva üksuse finantsnäitajad on konsolideeritud rida-realt. Grupisisised nõuded, kohustused, tulud ja kulud on elimineeritud.

Värška Vallavalitsuse konsolideerimata aruandes (vt lisa 22) on osalus valitseva mõju all olevas üksuses kajastatud tuletatud soetusmaksumuses.

Osalusi sidusettevõtjates, kelle juhtimises osaletakse alla 20%-lise hääleõigusega kajastatakse konsolideerimata aruannetes tuletatud soetusmaksumuses. Tuletatud soetusmaksumus hinnatakse alla, kui osaluse objekti omakapitalist aruandekohustuslasele kuuluv osa on langenud allapoole osaluse bilansilisest väärtusest. Kajastatud allahindlusi taastatakse järgmistel perioodidel, kuid mitte kõrgemale tuletatud soetusmaksumusest.

Osalusi sidusettevõtjates, kelle juhtimises osaletakse alla 20%-lise hääleõigusega kajastatakse konsolideeritud aruannetes kapitaliosaluse meetodil.

Varade ja kohustiste jaotus lühi- ja pikaajalisteks

Varad ja kohustised on bilansis jaotatud lühi- ja pikaajalisteks lähtudes sellest, kas vara või kohustise eeldatav valdamine kestab kuni ühe aasta või kauem bilansikuupäevast arvestatuna.

Raha ja raha lähendid

Bilansis kajastatakse raha ja pangakontode kirjel kassas olevat sularaha ja arvelduskontode jääke.

Finantsinvesteeringud

Muude pikaajaliste finantsinvesteeringutena kajastatakse aktsiaid ja osi, millest grupp omab alla 20%. Pikaajalisi finantsinvesteeringuid mis on tehtud avalikku sektorisse kuuluvatesse äriühingutesse koostöös teiste kohalike omavalitsuste üksustega kajastatakse sarnaselt olulise mõju all olevate osalustega. Konsolideerimata aruannetes kajastatakse neid soetusmaksumuse meetodil ja konsolideeritud aruannetes kapitaliosaluse meetodil. Pikaajalisi finantsinvesteeringuid, mis on tehtud avaliku sektorisse mitte kuuluvatesse äriühingutesse kajastatakse nii konsolideeritud kui ka konsolideerimata aruannetes soetusmaksumuse meetodil. Finantsinvesteeringute oste ja müüke kajastatakse järjepidevalt tehingupäeval.

Maksu-, lõivu- ja muud nõuded

Maksu-, lõivu- ja muud nõuded on bilansis kajastatud korrigeeritud soetusmaksumuse meetodil. Nõudeid kajastatakse bilansis nõudeõiguse tekkimise momendil ning hinnatakse lähtuvalt tõenäoliselt laekuvatest summadest. Võimaluse korral hinnatakse iga konkreetse kliendi laekumata nõudeid eraldi, arvestades teadaolevat informatsiooni kliendi maksevõime kohta. Ebatõenäoliselt laekuvad nõuded on bilansis tõenäoliselt laekuva summani alla hinnatud. Aruandeperioodil laekunud, eelnevalt kuludesse kantud nõuded on kajastatud aruandeperioodi ebatõenäoliste nõuete kulu vähendusena. Nõuet loetakse lootusetuks, kui juhtkonna hinnangul puuduvad võimalused nõude kogumiseks. Lootusetud nõuded on bilansist välja kantud.

Pikaajalisi nõudeid kajastatakse algselt saadaoleva tasu nüüdisväärtuses, arvestades järgnevatel perioodidel nõudelt intressitulu kasutades sisemise intressimäära meetodit.

Kinnisvarainvesteeringud

Kinnisvarainvesteeringutena kajastatakse kinnisvaraobjekte (maad või hooneid), mida hoitakse väljarentimise või turuväärtuse tõusmise eesmärgil ja mida vallavalitsus ega ükski avaliku sektori üksus ei kasuta oma põhitegevuses. Kinnisvarainvesteeringuid kajastatakse soetusmaksumuse meetodil (soetusmaksumuses, millest on maha arvatud akumulieeritud kulum ja võimalikud allahindlused). Kulumi norm määratakse igale kinnisvarainvesteeringu objektile eraldi, sõltuvalt selle kasulikust elueast.

Kulumi normid aastas on 1-10%.

Materiaalne põhivara

Materiaalseks põhivaraks loetakse varasid, mida kasutatakse hinnanguliselt pikema perioodi jooksul kui üks aasta ja mille soetusmaksumus on alates 5000 eurost. Põhivara rekonstrueerimisväljaminekud, mis vastavad materiaalse põhivara mõistele, liidetakse materiaalse põhivara soetusmaksumusele. Rekonstrueerimisväljaminekute lisamisel hinnatakse vara järelejäänud kasulikku eluiga ja vajadusel reguleeritakse põhivara kulumi normi. Põhivara remondi- ja hoolduskulud, mis tehakse eesmärgiga säilitada vara esialgset taset, kajastatakse nende kulude tekkimisel aruandeperioodi kuludes.

Põhivarasid kajastatakse soetusmaksumuses, millest on maha arvatud akumulieeritud kulum. Kulumi arvestamisel kasutatakse lineaarset meetodit. Kulumi norm määratakse igale põhivara objektile eraldi, sõltuvalt selle kasulikust tööeest.

Kulumi normid aastas on põhivara gruppidele järgmised:

- Hooned 1-15 %
- Rajatised 3-20 %
- Masinad ja seadmed 20-35 %
- Infotehnoloogilised seadmed ja arvutustehnika 10-20 %
- Muu inventar, tööriistad ja sisseseade 20 %

Maad ja kunstiväärtusi, mille väärtus aja jooksul ei vähene, ei amortiseerita.

Ümberhindlus

Seoses maareformi kestmisega on ümberhindluste kajastamist jätkatud ka peale 2005. a, võttes arvele aruandeperioodil mõõdistatud ja maakatastrisse kantud maad. Samuti võetakse ümberhindlusena jätkuvalt arvele aruandeperioodil omandatud peremehetut vara, mis on saadud seoses pärijate puudumisega.

Varade ümberhindamiseks kasutatakse eelisjärjekorras turuhinda. Objektide korral, millel turuhind puudub, kasutatakse õiglase väärtuse määramiseks jääkasendusmaksumuse meetodit. Bioloogiliste varade arvelevõtmiseks kasutati metsamaterjali keskmist hinda. Maa arvelevõtmiseks kasutatakse maksustamishinda.

2016 aastal on ümberhindlusena kajastatud munitsipaliseeritud maade arvelevõtmine.

Bioloogilised varad

Bioloogiliste varadena kajastatakse kasvava metsa arvelevõtmist. Bioloogilisi varasid kajastatakse õiglases väärtuses. Bioloogilist vara ei amortiseerita.

Renditud varad

Kapitalirendina käsitletakse rendilepingut, mille puhul kõik olulised vara omandiga seonduvad riskid ja hüved kanduvad üle rentnikule. Muud rendilepingud kajastatakse kasutusrendina.

(a) Aruandekohustuslane on rentnik

Kapitalirenti kajastatakse bilansis vara ja kohustusena renditud vara õiglase väärtuse summas või rendimaksete miinimumsumma nüüdisväärtuses, juhul kui see on madalam. Kapitalirendi tingimustel renditud varasid amortiseeritakse sarnaselt omandatud põhivaraga, välja arvatud juhul, kui ei eksisteeri piisavat kindlust, kas rentnik omandab rendiperioodi lõpuks vara omandiõiguse – sellisel juhul amortiseeritakse vara kas rendiperioodi jooksul või kasuliku tööea jooksul, olenevalt sellest, kumb on lühem. Kapitalirendi maksed jagatakse kohustust vähendavateks põhiosa tagasimakseteks ning intressikuluks.

Kasutusrendi maksed kajastatakse kuluna ühtlaselt rendiperioodi jooksul.

Finantskohustised

Kõik finantskohustised (võlad hankijatele, võetud laenud, viitvõlad ning muud lühi – ja pikaajalised võlakohustised) võetakse algselt arvele nende soetusmaksumuses, mis sisaldab kõiki soetamisega otseselt kaasnevaid kulutusi. Edasine kajastamine toimub korrigeeritud soetusmaksumuse meetodil. Lühiajalise finantskohustise korrigeeritud soetusmaksumus on üldjuhul võrdne nende nominaalväärtusega, mistõttu lühiajalisi finantskohustisi kajastatakse bilansis maksmisele kuuluvas summas. Finantskohustis liigitatakse lühiajaliseks, kui selle tasumise tähtaeg on kaheteist kuu jooksul alates bilansipäevast.

Sihtfinantseerimine

Sihtfinantseerimisena kajastatakse sihtotstarbeliselt antud ja teatud tingimustega seotud toetusi. Sihtfinantseerimist ei kajastata tuluna või kuluna enne, kui eksisteerib piisav kindlus, et toetuse saaja vastab sihtfinantseerimisega seotud tingimustele ja sihtfinantseerimine leiab aset.

Tegevuskulude sihtfinantseerimise kajastamisel lähtutakse tulude ja kulude vastavuse printsiibist (tulu sihtfinantseerimisest kajastatakse proportsionaalselt sellega seonduvate kuludega). Sihtfinantseerimise kajastamisel rakendatakse brutomeetodit, mille järgi kajastatakse tulemiaruanandes kompenseeritavat kulu ja saadud toetust mõlemal eraldi.

Avaliku sektori üksuselt saadud põhivara sihtfinantseerimine kajastatakse koheselt tulus.

Kassareserv

Kassareserv on moodustatud volikogu otsusega akumuleeritud tulemist eesmärgiga tagada vallavalitsuse likviidsus. See väljendab ühtlasi likviidse rahana hoidmisele kuuluvat summat, mida võib kasutada aruandeaasta kestel laekumiste viibimisel eelarveliste kulude katmiseks, kuid see tuleb vähemalt aruandeaasta lõpuks rahana taastada.

2016.a volikogu otsusega kassareservi ei moodustatud.

Maksude arvestus

Põhivara soetamisel tasutud mittetagastatavad maksud ja lõivud (näiteks käibemaks, juhul kui ostjaks on mitte-käibemaksukohustuslane) on kajastatud soetamishetkel kuluna ning neid ei kajastata varade soetusmaksumuse koosseisus.

Kuna vald omab osalust äriühingus siis toome ära ka ettevõtte tulumaksu arvestamise põhimõtted. Vastavalt kehtivale seadusandlusele Eestis ettevõtete kasumit ei maksustata, mistõttu ei eksisteeri ka edasilükkunud tulumaksu nõudeid ega kohustusi. Kasumi asemel maksustatakse Eestis jaotamata kasumist väljamakstavaid dividende maksumääraga 20/80 netodividendina väljamakstud summalt. 2016 dividende välja ei makstud.

Tulude arvestus

Kogutud maksude, lõivude tulu võetakse arvele tekkepõhiselt muudele tulu tekkimist kajastavatele dokumentidele. Toodete müügist tulenevat tulu kajastatakse siis, kui kõik olulised omandiga seotud riskid on läinud üle ostjale ning müügitulu ja tehinguga seotud kulu on usaldusväärselt määratav. Tulu teenuste müügist kajastatakse teenuse osutamisel. Intressitulu arvestatakse tekkepõhiselt sisemise intressimäära alusel.

Netofinantseerimine vallaeelarvest

Netofinantseerimine valla eelarvest kaetakse eelarvelised kulud ja põhivara soetus vallaeelarve tuludest ja kajastatakse antud-saadud siiretena. Arvestatud tulude üleandmist vallaeelarvesse kajastatakse antud-saadud siiretena. Samuti kajastatakse siiretena Värskas vallavalitsuse ja hallatavate asutuste vahelisi muid tehinguid (varade, kohustuste, tulude ja kulude vastastikused üleandmised). Vallasisesed tehingud elimineeritakse.

Välisvaluutas fikseeritud tehingute kajastamisel on aluseks võetud toimumise päeval ametlikult kehtinud Euroopa Keskpannga valuutakursid.

Seotud osapooled

Seotud osapoolteks loetakse Värskas valla volikogu ja valitsuse liikmed ning asutuste juhid, kellele on antud õigus iseseisvalt lepinguid sõlmida, konsolideerimisgruppi kuuluvate sihtasutuste, mittetulundusühingute ja äriühingute nõukogude ja juhatuste liikmed, kõigi eelpool loetletud tegev- ja kõrgema juhtkonna liikmete lähedased pereliikmed, samuti ka nende valitseva ja olulise mõju all olevad sihtasutused, mittetulundusühingud ja äriühingud.

Käesolevas aastaaruandes on toodud ka võrdlusandmed tegev- ja kõrgema juhtkonnaga seotud isikute ja nendega tehtud tehingute kohta (vt lisa 21).

Eelarve täitmise aruanne

Eelarve täitmise aruanne on koostatud vallavalitsuse kohta (konsolideerimata) kassapõhiselt, mistõttu selle andmeid ei ole võimalik võrrelda tekkepõhistes konsolideerimata aruannetes

kajastatud andmetega. Lisaks kassapõhisest printsiibist tulenevatele ajalistele erinevustele on selles kasutusel veel järgmised olulised erinevad arvestuspõhimõtted:

1) põhivara soetamisel tasutud summad kajastatakse eelarve täitmisel kuluna ning põhivara müügist laekunud summad tuluna, amortisatsiooni ja muid põhivaradega tehtud mitterahalisi tehinguid eelarve täitmise aruandes ei kajastata;

2) kaupade ja teenuste ning põhivarade soetamisel lisanduv käibemaks, mida ei saa arvata sisendkäibemaksuks, on eelarve täitmise aruandes kajastatud vastavate kaupade, teenuste ja põhivara soetamise kuluna (tekkepõhises aruandes eraldi tulemiaruaude real Muud tegevuskulud).

Lisa 2 Osalused tütarettevõttes

Nimetus, aasta	Osaluse määr (%)	Tulemiaruaude näitajad			Bilansi näitajad aasta lõpus		
		Tegevus-tulud	Tegevus-kulud	Tulem	Varad	Kohus-tised	Neto-varad
OÜ Verska Calor	100						
2016		285 926	212 988	73 665	1 265 789	64 913	1 200 876
2015		185 736	211 205	-25 279	1 082 444	15 600	1 066 844

Värskas Vallavalitsus omab valitsevat mõju OÜ Verska Caloris. OÜ Verska Calor on asutatud 27.11.1997 Värskas Vallavolikogu otsusega nr 151.

Põhitegevusala: soojusenergia tootmine ja müük, vee- ja kanalisatsiooniteenus, väikemahulised ehitus ja remonditööd, teede ehitus ja remonditööd, transporditeenus ja muud teenused.

Lisa 3 Raha

	31.12.2016	31.12.2015
Sularaha	2 059	2 886
Arvelduskontod pankades	258 188	297 788
Tähtajalised deposiidid pangas	0	8 309
Raha ja selle lähendid kokku	260 247	308 983

Aruandeperioodil saadi arvelduskontodelt ja tähtajalistelt deposiitidelt 59 euot intressitulu ning võrreldaval perioodil 57 euot.

Lisa 4 Maksunõuded, maksukohustised ja maksutulud

	Lühiajalised nõuded		Lühiajalised kohustised		Tulud	
	31.12.2016	31.12.2015	2016	2015	2016	2015
Maksud brutosummas						
Tulumaks	69 800	69 394	11 958	13 072	747 122	723 176
Maamaks	0	0	0	0	63 862	63 828
Käibemaks	0	0	-322	1 205	0	0
Sotsiaalmaks	0	0	24 871	26 520	0	0
Töötuskindlus- tuumaksed	0	0	1 644	1 790	0	0
Kogumispensionimaksed	0	0	1 224	1 322	0	0
Muud maksude ettemaksed ja võlad	0	0	841	497	0	0
Maksud kokku	69 800	69 394	40 216	44 406	810 984	787 004
Tulud loodusressurside kasutamisest	2 644	3 699	377	535	12 492	16 709
Kokku	72 444	73 093	40 593	44 941	823 476	803 713

Tulu- ja maamaksu kogub ja kannab edasi Maksu- ja Tolliamet. Aruandeperioodi lõpuks deklareeritud, kuid üle kandmata maksutulud on kajastatud vastavalt Maksu- ja Tolliametist saadud teatistele.

Tulud loodusressursside kasutamisest kogub ja kannab edasi Keskkonnaministeerium, teatist vahendab vastavalt lepingule Maksu- ja Tolliamet.

Tuluna loodusressursside kasutamisest on kajastatud vee erikasutuse tasud summas 12 492 eurot. Võrreldaval perioodil olid vee erikasutuse tasud 16 709 eurot (vt.lisa 15).

Lisa 5 Muud nõuded ja ettemaksed

	31.12.2016	31.12.2015
Nõuded ostjate vastu	16 089	17 445
<i>Brutosummas</i>	<i>17 654</i>	<i>18 113</i>
<i>Ebatõenäoliselt laekuvaks hinnatud</i>	<i>-1 565</i>	<i>-668</i>
Nõuded toetuste ja siirete eest	87 746	2 908
<i>Laekumata intressid ja laenuõuded</i>	<i>2 573</i>	<i>2 781</i>
<i>Saamata sihtfinantseerimine</i>	<i>130</i>	<i>87</i>
<i>Saamata põhivara sihtfinantseerimine</i>	<i>84 576</i>	<i>0</i>
<i>Saamata seadusandlusest tulenevad toetused</i>	<i>467</i>	<i>37</i>
Maksude ettemaksed ja nõuded	28 802	17 345
Ettemakstud toetused	-3 002	-605
Ettemakstud tulevaste perioodide kulud	2 651	2 936
Kokku muud nõuded ja ettemaksed	132 286	40 026
Muud pikaajalised nõuded	6 904	9 414
<i>Laenuõuete pikaajaline osa</i>	<i>6 904</i>	<i>9 414</i>
Kokku muud pikaajalised nõuded	6 904	9 414

Lisa 6 Osalused sidusettevõtjates

Nimetus, aasta	Osaluse määr (%)	Tulemiaruaude näitajad			Bilansi näitajad aasta lõpus		
		Tegevus- tulud	Tegevus- kulud	Tulem	Varad	Kohus- tised	Neto- varad
OÜ Saatse Pansionaat	20						
2016		285 482	295 305	-12 425	594 631	592 239	2 392
2015		272 214	259 419	7 883	623 843	609 026	14 817

Värška Vallavolikogu 20.12.2007 otsusega nr 1-2/47 asutati osahing Saatse Pansionaat, mille põhitegevusalaks on ööpäevaringse hooldusteenuse osutamine. Osahingul on kaks osanikku: Värška vald, kellele kuulub 1/3 osadest ja AS Värška Sanatoorium, kellele kuulub 2/3 osadest. Värška vald tasus oma osade eest mitterahalise sissemaksuga, milleks oli kinnistu ning sellel paiknevad hooned (endise Saatse Põhikooli hooned). Mitterahalise sissemaksu suuruseks oli 36 430 eurot.

OÜ Saatse Pansionaat põhikiri kinnitati 12.01.2008 ja 20.03.2008 kanti äriregistrisse. OÜ Saatse Pansionaat registrikood 11478420 ning tehingupartneri kood 363 601.

2013 a osanike koosolekul muudeti osakapitali suurust ning osalust. 20% osakapitalist kuulub Värška Vallavalitsusele s.o. 898 eurot ja 80% AS Värška Sanatooriumile.

Osaluste bilansiline väärtus ja liikumised

	Jääk perioodi alguses	Soetatud (soetus- maksu- muses)	Saadud dividen- did	Müüdüd (müügi- hinnas)	Kasum/ - kahjum müügist	Kasum/ - kahjum kapitali- osalusest	-	Jääk perioodi lõpus
OÜ Saatse Pansionaat								
2016	2963	0	0	0	0	-2485		478
2015	1387	0	0	0	0	1576		2963

Lisa 7 Finantsinvesteeringud

	31.12.2016	31.12.2015

Noteerimata aktsiad ja omakapitaliinstrumendid	28 180	28 152

Avaliku sektorisse kuuluvate äriühingute alla 20%-lise hääleõigusega osalusi kajastatakse konsolideeritud aruandes kapitaliosaluse meetodil. Avaliku sektorisse mitte kuuluvate äriühingute alla 20%-lise hääleõigusega osalusi kajastatakse konsolideeritud aruandes soetusmaksumuse meetodil.

	Aktsiate arv	Soetus- maksumus	Jääk seisuga 31.12.2015	Osaluse määr (%)	Oma- kapital	Kasum/ - kahjum kapitali- osalusest	Jääk seisuga 31.12.2016
AS Värška Veekeskus	344	26 792	26 792	3,1	1 423 271	0	26 792
AS Röpina Haigla	100	639	1 360	0,1461	949 874	28	1 388
Kokku		27 431	28 152			28	28 180

Lisa 8 Kinnisvarainvesteeringud

	31.12.2016	31.12.2015
Soetusmaksumus perioodi alguses	217 947	213 592
Akumuleeritud kulum perioodi alguses	-96 174	-86 458
Jääkväärtus perioodi alguses	121 773	127 134
<i>Aruandeperioodi liikumised</i>		
Soetused	0	1 900
Ümberhindlus	93	390
Üle toodud materiaalse põhivara grupist	0	2 065
Müüdud kinnisvara jääkväärtuses	-13 713	0
<i>Sh soetusmaksumus</i>	<i>-16 533</i>	<i>0</i>
<i>kulum</i>	<i>2 820</i>	<i>0</i>
Muu mahakandmine jääkväärtuses	-7 096	0
<i>Sh soetusmaksumus</i>	<i>-25 214</i>	<i>0</i>
<i>kulum</i>	<i>18 118</i>	<i>0</i>
Amortisatsioon	-8 235	-9 716
<i>Kokku aruandeperioodi liikumised</i>	<i>-28 951</i>	<i>-5 361</i>
Soetusmaksumus perioodi lõpus	176 293	217 947
Akumuleeritud kulum perioodi lõpus	-83 471	-96 174
Jääkväärtus perioodi lõpus	92 822	121 773

Kinnisvarainvesteeringud on välja renditud füüsilistele isikutele.

Aruandeperioodil saadi kinnisvarainvesteeringutelt renditulu 5 826 eurot ning võrreldaval perioodil 5 520 eurot. Kinnisvarainvesteeringute halduskulud aruandeperioodil 5 748 eurot ning võrreldaval perioodil 3 163 eurot.

Kinnisvarainvesteeringuid pole tagatiseks panditud.

Renditulu katkestamatutelt kasutusrendilepingutelt tulevastel perioodidel:

järgmisel majandusaastal 1 695 eurot; 1.-2. aastal 1 695 eurot; 2.-3.aastal 1 695 eurot.

Lisa 9 Materiaalne põhivara

	31.12.2016					
	Maa	Hooned ja rajatised	Masinad ja seadmed	Muu põhivara	Lõpetamata tööd ja ettemaksud	Kokku
Soetusmaksumus perioodi alguses	27 965	5 352 269	400 386	18 321	24 548	5 823 489
Akumuleeritud kulum perioodi alguses	0	-1 457 060	-122 665	-9 772	0	-1 589 497
Jääkväärtus perioodi alguses	27 965	3 895 209	277 721	8 549	24 548	4 233 992
<i>Aruandeperioodi liikumised</i>						
Soetused ja parendused	0	61 319	2 500	0	243 284	307 103
Amortisatsioon ja allahindlused	0	-256 559	-25 894	-2 549	0	-285 002
Müüdud põhivara jääkväärtuse mahakandmine	-319	0	0	0	0	-319
Muu mahakandmine jääkväärtuses	0	-77 949	-16 704	-2 843	-1 910	-99 406
<i>sh soetusmaksumus</i>	<i>0</i>	<i>-143 943</i>	<i>-28 619</i>	<i>-8 606</i>	<i>-1 910</i>	<i>-183 078</i>
<i>kulum</i>	<i>0</i>	<i>65 994</i>	<i>11 915</i>	<i>5 763</i>	<i>0</i>	<i>83 672</i>
Ümberhindlus	4 659	2 400	0	0	0	7 059
Ümberklassifitseerimine	0	210 337	34 585	0	-244 922	0
<i>Kokku liikumised</i>	<i>4 340</i>	<i>-60 452</i>	<i>-5 513</i>	<i>-5 392</i>	<i>-3 548</i>	<i>-70 565</i>

Soetusmaksumus perioodi lõpus	32 305	5 482 382	408 852	9 715	21 000	5 954 254
Akumuleeritud kulum perioodi lõpus	0	-1 647 625	-136 644	-6 558	0	-1 790 827
Jääkväärtus perioodi lõpus 31.12.2016	32 305	3 834 757	272 208	3 157	21 000	4 163 427

Rahavoogude aruandes kajastub põhivara eest tasutud summana 163 565 eurot, mis tuleneb järgmistest summadest:

- 1) aruandeaasta põhivara soetus 307 103 eurot,
- 2) põhivara soetusel tasutud käibemaks 24 938 eurot
- 3) saadud sihtfinantseerimine põhivara soetuseks -116 674 eurot
- 4) võlad hankijatele põhivara eest -52 098 eurot
- 5) ostetud põhivara kohustuse vähenemine 296 eurot

Aruandeaastal võeti ümberhindlusena arvele varem maakatastrisse kandmata maad summas 4752 eurot, mis hinnati maa maksustamishinnas ning rajatistena biotiigid summas 2400 eurot. Aruandeperioodil põhivarade soetuseks saadud sihtfinantseerimine on esitatud lisas 13. Amortisatsiooni jaotus tegevusalade järgi on esitatud lisas 20.

	31.12.2015					
	Maa	Hooned ja rajatised	Masinad ja seadmed	Muu põhivara	Lõpetamata tööd ja ettemaksud	Kokku
Soetusmaksumus perioodi alguses	27 548	5 290 427	362 705	18 321	27 649	5 726 650
Akumuleeritud kulum perioodi alguses	0	-1 205 169	-86 287	-7 080	0	-1 298 536
Jääkväärtus perioodi alguses	27 548	4 085 258	276 418	11 241	27 649	4 428 114
<i>Aruandeperioodi liikumised</i>						
Soetused ja parendused	5	44 183	37 681	0	23 198	105 067
Amortisatsioon ja allahindlused	0	-252 719	-36 378	-2 692	0	-291 789
Muu mahakandmine jääkväärtuses	0	-398	0	0	-5 349	-5 747
<i>sh soetusmaksumus</i>	0	-1 226	0	0	-5 349	-6 575
<i>kulum</i>	0	828	0	0	0	828
Üle viidud kinnisvara investeringutesse	0	0	0	0	-2065	-2065
Ümberhindlus	412	0	0	0	0	412
Ümberklassifitseerimine	0	18 885	0	0	-18 885	0
<i>Kokku liikumised</i>	<i>417</i>	<i>-190 049</i>	<i>1 303</i>	<i>-2 692</i>	<i>-3 101</i>	<i>-194 122</i>
Soetusmaksumus perioodi lõpus	27 965	5 352 269	400 386	18 321	24 548	5 823 489
Akumuleeritud kulum perioodi lõpus	0	-1 457 060	-122 665	-9 772	0	-1 589 497
Jääkväärtus perioodi lõpus 31.12.2014	27 965	3 895 209	277 721	8 549	24 548	4 233 992

Lisa 10 Bioloogilised varad

	31.12.2016	31.12.2015
Soetusmaksumus perioodi alguses	25 882	25 882
Akumuleeritud kulum perioodi alguses	0	0
Jääkväärtus perioodi alguses	25 882	25 882
<i>Aruandeperioodi liikumised</i>		
	0	0
Soetusmaksumus perioodi lõpus	25 882	25 882
Akumuleeritud kulum perioodi lõpus	0	0
Jääkväärtus perioodi lõpus	25 882	25 882

Lisa 11 Muud kohustised ja saadud ettemaksed

	31.12.2016	31.12.2015
Saadud ettemaksed toetusteks	14 512	3 061
Maksukohustised	39 752	44 444
Saadud maamaksu ettemaksed	841	497
Kokku muud kohustised ja saadud ettemaksed	55 105	48 002

Maksukohustised on põhjalikumalt toodud lisas 4

Lisa 12 Laenukohustised

Laenu liik	Saldo 31.12.2015	Tagasi- maksed 2016	Saadud laenu- kohustised 2016	31.12.2016			
				Saldo 31.12.2016	Tagasi- maksed 2017	Tagasi- maksed 2018 -2024	Tagasi- makse tähtaeg
Laenud:	552 272	88 588	175 000	638 684	104 701	533 983	
Swedbank	213 088	43 936	0	169 152	43 936	125 216	2020/21
SEB	160 380	6 774	-138 808	14 798	4 026	10 772	2020
Danske Bank	178 804	37 878	313 808	454 734	56 739	397 995	2022/26
Kapitalirent:	4 014	1 480	0	2 534	1 510	1 024	
Swedbank							
Liising AS	4 014	1 480	0	2 534	1 510	1 024	2018
KOKKU	556 286	90 068	175 000	641 218	106 211	535 007	

Laenu liik	Saldo 31.12.2014	Tagasi- maksed 2015	Saadud laenu- kohustised 2015	31.12.2015			
				Saldo 31.12.2015	Tagasi- maksed 2016	Tagasi- maksed 2017 -2024	Tagasi- makse tähtaeg
Laenud:	527 980	75 708	100 000	552 272	87 358	464 914	
Swedbank	257 023	43 935	0	213 088	43 935	169 153	2020/21
SEB	180 895	20 515	0	160 380	20 515	139 865	2020/24
Danske Bank	90 062	11 258	100 000	178 804	22 908	155 896	2022/24
Kapitalirent:	0	986	5 000	4 014	1 480	2 534	
Swedbank							
Liising AS	0	986	5 000	4 014	1 480	2 534	2018
KOKKU	527 980	76 694	105 000	556 286	88 838	467 448	

Aruandeperioodil toimunud liikumised	2016	2015
Saadud pangalaen	175 000	100 000
Võetud kapitalirent	0	5 000
Muud finantstulud/kulud	547	70
Kokku	175 547	105 070

Aruandeperioodi kulud	2016	2015
Intressikulu		
Pangalaenudelt	-6 864	-6 695
Kapitalirendilt	-80	-107
Kokku intressikulu	-6 944	-6 802

Informatsioon laenulepingute kaupa

Laenuandja	Lõpp-tähtaeg	Intressimäär	Alusvaluuta	Jääk		Intressikulu	
				31.12.2016	31.12.2015	2016	2015
Swedbank leping nr 05-047677-JI	15.08.2020	0,02%	EUR	21 410	27 250	32	99
Swedbank leping nr 05-173845-JI	12.08.2020	0,02%	EUR	84 632	107 732	118	398
Swedbank leping nr 11-077962-JI	01.12.2020	1,56%	EUR	22 222	27 777	434	592
Swedbank leping nr 12-082072-JI	01.12.2020	1,28%	EUR	25 263	35 579	409	573
Swedbank leping nr 13-085380-JI	01.12.2021	1,28%	EUR	15 625	18 750	247	335
SEB leping nr 3500265980 210	25.08.2020	0,071%	EUR	14 798	18 824	31	84
SEB leping nr 2009013694	30.07.2024	2,349%	EUR	0	141 556	2 277	3 703
Danske Bank leping nr KL-201114VA	01.12.2022	0,95%	EUR	67 546	78 804	713	911
Danske Bank leping nr KL-291215VA	29.07.2024	1,25%	EUR	212 188	100 000	2 603	0
Danske Bank leping nr KL-281216VA	15.12.2026	1,05%	EUR	175 000	175 000	0	0

Värška Vallavalitsusel on võetud Swedbank`ist krediitkaart limiidiga 2 876 eurot.

Lisa 13 Saadud toetused

	Saadud toetused 2016	Saadud toetused 2015
<i>Saadud sihtfinantseerimine</i>		
Kodumaine sihtfinantseerimine tegevuskuludeks	22 228	159 676
Kodumaine sihtfinantseerimine põhivara soetuseks	174 248	51 465
Kodumaise sihtfinantseerimise vahendamine põhivara soetuseks	1 968	6 750
Välismaine sihtfinantseerimine tegevuskuludeks	627	5 902
Välismaise sihtfinantseerimise kaasfinantseerimine tegevuskuludeks	92	0
<i>Saadud mittesihotstarbeline finantseerimine</i>		
Riigieelarvest tasandusfondi ja toetusfondi	616 534	606 406
Saadud tegevustoetused	98 751	0
Kokku	914 448	830 199

Kodumaine sihtfinantseerimine

	2016	2015
<i>a) põhivara soetuseks:</i>		
Haridus- ja Teadusministeeriumilt Värška Gümnaasiumi võimla rekonstrueerimiseks	0	10 000
Siseministeeriumilt Värška turuplatsi rekonstrueerimiseks	0	9 000
Rahandusministeeriumilt Värška Kultuurikeskuse lipuväljaku, pargi ja mänguväljaku rajamiseks	14 000	0
SA Keskkonnainvesteeringute Keskuselt Saatse vee- ja kanalisatsioonirajatiste rekonstrueerimiseks	116 674	
Ettevõtluse Arendamise SA Värška Muusikakooli osaliseks renoveerimiseks	31 183	0
Ettevõtluse Arendamise SA Seto Talumuuseumi rehe katuse vahetuseks	0	11 200
Ettevõtluse Arendamise SA randumissilla rajamiseks	0	4 070
Ettevõtluse Arendamise SA Seto leelotuba Saatse Seto Muuseumis	7 500	0
Ettevõtluse Arendamise SA Värška Kultuurikeskuse saalide eraldamiseks helikindlate voldikseintega	4 891	0
Ettevõtluse Arendamise SA Saatse Seto Muuseumi joogivee kaevu rajamiseks	0	1 674
Ettevõtluse Arendamise SA Värška bussijaama ja turuplatsi väljaehitamiseks	0	15 521
	174 248	51 465
<i>b) tegevuskuludeks:</i>		
Rahvakultuuri Keskuselt mitmesuguste kultuuriürituste läbiviimiseks	580	12 535
Rahvakultuuri Keskuselt Seto Talumuuseumi tegevuskuludeks	0	64 000
Rahandusministeeriumilt õppelaenude kustutamiseks	0	1 014
Rahandusministeeriumilt aadressandmete korrastamiseks	929	0
Majandus- ja Kommunikatsiooniministeeriumilt teede hoolduseks	0	55 000
Kultuuriministeeriumilt Seto Folgi korraldamiseks	0	1 800
Kultuuriministeeriumilt õpilaste ISF MMil osalemiseks Türgis	0	1 200
Kaitseressursside Ametilt riigikaitse õpetuse korraldamiseks ja õppevahendite soetamiseks	1 496	0
SA Keskkonnainvesteeringute Keskuselt õppekava toetavateks loodusprogrammideks Värška Gümnaasiumi õpilastele	1 230	0
SA Keskkonnainvesteeringute Keskuselt ohtlike jäätmete kogumiseks	0	1 350
Ettevõtluse Arendamise SA erinevateks projektideks	5 500	1 275
PRIA-lt koolipiima ja koolipuuvilja toetuseks	454	539
Põlva Maavalitsuselt ujumise algõppeks, puuetega laste lastehoiuteenuseks	2 096	5 879
Eesti Kultuurkapitalilt mitmesuguste kultuuriürituste läbiviimiseks	200	6 165
Muudelt residentidelt Seto Folgi korraldamiseks	0	1 815

MTÜ Põlvamaa Omavalitsuste Liidult ürituse läbiviimiseks	0	1 000
SA Innove	0	400
Eesti Noorsotöö Keskuselt muusikakoolile õppevahendite soetamiseks	0	782
MTÜ Setomaa Valdade Liidult Gümnaasiumile pärimuskultuuriõppeks	921	0
MTÜ Eesti Avatud Noortekeskuste Ühenduselt noortekeskusele inventari soetamiseks	500	0
Eesti Muusikakoolide Liidult muusikakoolile õppevahendite soetamiseks	0	800
MTÜ Eesti Olümpiaakadeemialt kooliolümpiamängude korraldamiseks	380	0
Põlva Maakonna Spordiliidult Gümnaasiumile orienteerumise treeninggrupi loomiseks	1 236	1 224
Põlva Maakonna Spordiliidult ürituse korraldamiseks	400	0
Eesti Kooriühingult Väraska Gümnaasiumi lastekoori tegevuskuludeks	320	135
Eesti Rahvatantsu ja Rahvamuusika Seltsilt rahvatantsurühmade ja pilliklubi toetuseks	300	320
Sotsiaalkindlustusametilt omasteta isiku matusetootuseks	250	0
Eesti Töötukassalt palgatoetuseks	2 975	0
Raamatukogudele teavikute ja trükiste soetamiseks	2 461	2 443
	22 228	159 676

c) vahendamine põhivara soetuseks

Põlva Maavalitsuselt Hajaasustuse veeprogrammi kaevude projektiks	1 968	6 750
---	--------------	--------------

Välismaine sihtfinantseerimine

	2016	2015
<i>a) tegevuskuludeks:</i>		
PRIA-lt koolipiima ja koolipuuvilja toetuseks	627	728
PRIA-lt Väraska ja Misso valla koostööprojekt uute elanike piirkonda kutsumiseks	0	5 174
	627	5 902
<i>b) kaasfinantseerimine tegevuskuludeks</i>		
PRIA-lt koolipiima ja koolipuuvilja toetuseks	92	0
	92	0

Saadud tegevustoetused:

	2016	2015
Tasandus- ja toetusfondist kaeti hariduskulusid, toimetuleku- ja hooldajatoetuste väljamaksmisi ning muid tegevuskulusid	616 534	606 406
Rahvakultuuri Keskuselt Seto Talumuuseumi tegevuskuludeks	64 000	0
Rahvakultuuri Keskuselt mitmesuguste kultuuriürituste läbiviimiseks	14 850	0
Sotsiaalministeeriumilt Gordoni perekooli koolituse läbiviimiseks	2 615	0
Eesti Noorsootöö Keskuselt noortekeskusele ja muusikakoolile inventari soetamiseks	1 996	0
MTÜ Eesti Muusikakoolide Liidult muusikakoolile ja lasteaiale pillide soetamiseks	2 330	0
Eesti Kultuurkapitalilt mitmesuguste kultuuriürituste läbiviimiseks	11 710	0
MTÜ Põlvamaa Omavalitsuste Liidult ürituste läbiviimiseks	1 250	0
	98 751	0
Kokku kõik finantseerimised ja tegevustoetused	914 448	830 199

Lisa 14 Kaupade ja teenuse müük

	2016	2015
Tulud kultuuri- ja kunstiasest tegevusest	164 330	171 631
Elamu- ja kommunaaltegevusest	50 947	47 783
Tulud haridusalasest tegevusest	98 230	92 052
Tulud muudelt majandusaladelt	55 268	70 245
Muu teenuste müük	50 717	38 166
Üüri ja renditulu	12 837	12 378
Kokku kaupade ja teenuste müük	432 329	432 255

Lisa 15 Muud tegevustulud

	2016	2015
Vee erikasutustasud (vt lisa 4)	12 492	16 709
Tulu põhivara müügist	7 457	0
Muud tulud	0	2 644
Kokku muud tulud	19 949	19 353

Lisa 16 Tööjõukulud

Tegevusvaldkond	2016		2015	
	Töötajate arv	Töötasukulud	Töötajate arv	Töötasukulud
Haridus	39,99	-396 945	38,40	-374 967
Vaba aeg, kultuur, religioon	28,22	-235 971	27,48	-217 096
Üldised valitsussektori teenused	11,40	-153 695	10,95	-144 270
Majandus	3,00	-45 274	3,00	-38 806
Sotsiaalne kaitse	1,00	-8 326	1,00	-5 950
Elamu- ja kommunaalmajandus	3,00	-18 537	3,00	-16 324
Kokku töötajate arv ja töötasukulud	86,61	-858 748	84,83	-797 413

Töötajate arvuna on esitatud keskmine töötajate arv taandatuna täistööajale. Ajutiste töölepingute korral ei ole töötajate arvu leitud. Ajutiste töölepingute alusel arvestatud töötasukulud moodustasid aruandeperioodil 17 956 eurot ja võrreldaval perioodil 15 443 eurot

	2016	2015
Töötasukulud	-858 748	-797 413
Sotsiaalmaks ja töötuskindlustusmaksed	-289 461	-268 758
Tööjõukulude kapitaliseerimine	6 459	0
Erisoodustused		
Töötajate õppelaenude kustutamine	0	-610
Tulumaks erisoodustustelt	0	-152
Sotsiaalmaks erisoodustuselt	0	-252
Kokku tööjõukulud	-1 141 750	-1 067 185

Lisa 17 Majandamiskulud

	2016	2015
Tootmiskulud	-71 891	-80 722
Kinnistute, hoonete ja ruumide halduskulud	-76 612	-61 954
Toiduained ja toitlustusteenused	-64 151	-62 061
Administreerimiskulud	-37 391	-44 063
Inventari majandamiskulud	-35 829	-29 141
Sõidukite majandamiskulud	-44 711	-47 701
Õppevahendite ja koolituse kulud	-30 755	-32 149
Rajatiste majandamiskulud	-42 220	-48 435
Muud majandamiskulud	-92 515	-80 677
Kommunikatsiooni-, kultuuri- ja vaba aja sisustamise kulud	-65 467	-90 802
Info- ja kommunikatsioonitehnoloogia kulud	-22 036	-17 351
Kokku majandamiskulud	-583 578	-595 056

Majandamiskulude jaotus tegevusala järgi on esitatud lisas 20.

Lisa 18 Antud toetused

	2016	2015
a)Sotsiaaltoetused		
Toimetulekutoetused	-47 335	-43 027
Toetused puuetega inimestele ja nende hooldajatele	-12 984	-12 805
Peretoetused	-20 873	-21 975
Hooldajatoetuselt makstav sotsiaalmaks	-772	-1 406
Muud sotsiaalabi toetused	-14 506	-11 833
Kokku sotsiaaltoetused	-96 470	-91 046
b)Antud sihtfinantseerimine		
Kodumaine sihtfinantseerimine tegevuskuludeks	-16 881	-25 160
Kodumaise sihtfinantseerimise põhivara soetamiseks	-27 906	-20 954
Kokku antud sihtfinantseerimine	-44 787	-46 114
c) Muud toetused		
Liikmemaksud		
MTÜ-le Põlvamaa Omavalitsuste Liit	-9 929	-9 256
MTÜ-le Eesti Maaomavalitsuste Liit	-1 646	-1 560
MTÜ-le Setomaa Valdade Liit	-11 779	-11 186
MTÜ-le Setomaa Turism	-290	-290
MTÜ-le Piiriveere Liider	-893	-878
MTÜ-le Peipsi Kalanduspiirkonna Arendajate Kogu	-32	-32
MTÜ-le Eesti Muusikakoolide Liit	-80	-78
MTÜ-le Eesti Avatud Noortekeskuste Ühendus	-150	-150
MTÜ-le Eesti Alushariduse Juhtide Ühendus	0	-20
<i>Kokku liikmemaksud</i>	<i>-24 799</i>	<i>-23 450</i>
Tegevustoetused		
MTÜ-le Setomaa Turism	-3 872	-3 520
MTÜ-le Saatse Nulk	-150	-250
<i>Kokku tegevustoetused</i>	<i>-4 022</i>	<i>-3 770</i>
Kokku muud toetused	-28 821	-27 220
Kokku antud toetused	-170 078	-164 380

Antud toetuste jaotus tegevusvaldkondade järgi on esitatud lisas 20

Lisa 19 Muud tegevuskulud

	2016	2015
Käibemaksudulu tegevuskuludelt	-66 903	-64 396
Käibemaksudulu põhivara soetuselt	-24 938	-13 731
Loodusressursside kasutamise ja saastetasud	-1 745	-2 039
Kulu ebatõenäoliselt laekuvaks hinnatud nõuetest	-1 141	353
Muud tegevuskulud	-27	-1 000
Lõivukulu	-324	-573
Kokku muud tegevuskulud	-95 078	-81 386

Lisa 20 Tegevuskulude jaotus tegevusalade järgi

Tegevusala	Tööjõukulud (vt lisa 16)	Majandamis- kulud (vt lisa 17)	Antud toetused (vt lisa 18)	Muud tegevuskulud (vt lisa 19)	Põhivara amorti- satsioon (vt lisad 8,9)	2016
						Kokku
Haridus	-530 744	-119 865	-14 631	-22 513	-41 118	-728 871
Vaba aeg, kultuur, religioon	-315 519	-195 904	-1 670	-28 381	-48 239	-589 713
Majandus	-60 483	-141 613	-4 122	-24 076	-177 679	-407 973
Üldised valitsus- sektori teenused	-205 520	-44 620	-24 529	-8 105	-131 552	-414 326
Keskonnakaitse	0	-298	0	-59	0	-357
Sotsiaalne kaitse	-11 140	-57 015	-95 220	-6 038	-1 151	-170 564
Elamu- ja kommunaalmajandus	-18 344	-21 111	-29 906	-4 989	0	-74 350
Avalik kord ja julgeolek	0	-1 624	0	-302	0	-1 926
Tervishoid	0	-1 528	0	-615	0	-2 143
Kokku tegevuskulud	-1 141 750	-583 578	-170 078	-95 078	-399 739	-2 390 223

Tegevusala	Tööjõukulud (vt lisa 16)	Majandamis- kulud (vt lisa 17)	Antud toetused (vt lisa 18)	Muud tegevuskulud (vt lisa 19)	Põhivara amorti- satsioon (vt lisad 8,9)	2015
						Kokku
Haridus	-501 317	-111 882	-23 180	-26 512	-33 108	-695 999
Vaba aeg, kultuur, religioon	-290 358	-199 573	-6 018	-14 952	-31 151	-542 052
Majandus	-51 780	-158 451	-3 520	-18 460	-134 721	-366 932
Üldised valitsus- sektori teenused	-193 951	-32 839	-22 912	-8 403	-93 895	-352 000
Keskonnakaitse	0	-3 257	0	-651	0	-3 908
Sotsiaalne kaitse	-7 938	-63 618	-89 796	-6 776	-14 377	-182 505
Elamu- ja kommunaalmajandus	-21 841	-22 379	-18 954	-4 736	0	-67 910
Avalik kord ja julgeolek	0	-1 235	0	-229	0	-1 464
Tervishoid	0	-1 822	0	-667	0	-2 489
Kokku tegevuskulud	-1 067 185	-595 056	-164 380	-81 386	-307 252	-2 215 259

Lisa 21 Seotud osapooled

Seotud osapoolteks on AS Väraska Sanatoorium, AS Eesti Post, AS Väraska Vesi, OÜ Väraska Vara, OÜ Väraska Laht, OÜ Saatse Pansionaat, OÜ Väraska Puit, OÜ Perrega, OÜ Toomemäe, OÜ Vahtsõnõ, OÜ Hundiraja Mahetalu, OÜ Liinamäe Reised, OÜ Kurveri, MTÜ Väraska OK Peko, MTÜ Setomaa Turism, MTÜ Piiriveere Liider, MTÜ Seto Muusikud, MTÜ Saatse Nulk, MTÜ Nedsaja Küla Selts, MTÜ Räpina Puhkekeskus, KÜ Saatse, MTÜ Põlvamaa Omavalitsuste Liit, MTÜ Seto Käsitöö Kogo, MTÜ Väraska Käsitööselts Kirävüü, SA Seto Instituut, SA Lõuna-Eesti Turism, SA Räpina Inkubatsioonikeskus, MTÜ Taarka Pärimusteater, MTÜ Tedrekukeke, FIE Jüri Saar, FIE Oleg Kostõgov, Meel Valk, Marija Jurtin, Maarja Tein, Ulvi Oper, Elar Saar, kellegagi neist ei ole konsolideerimisgrupp aruandeaastal teinud turuhinnast erinevaid tehinguid.

Lisaks on antud grupis seotud osapoolteks veel AS Värskas Veekeskus, KÜ Tsirgu, OÜ Sanvaris, OÜ Tendor, OÜ Ku&Ka, MTÜ Värskas Kala- ja Jahimeeste Selts, MTÜ Terviseturismi Ühendus, MTÜ Eesti Rehabilitatsiooniasutuste Liit, MTÜ Seto Folk, Hooneühistu Värskas Männimetsa, Värskas Aleviku Seltsing, kellelga ei ole konsolideerimisgrupp aruandeaastal teinud ühtegi tehingut.

konsolideerimisgrupi tegev- ja kõrgema juhtkonna liikmetele arvestatud tasud ja soodustused

	Konsolideerimisgrupi tegev- ja kõrgema juhtkonna keskmine arv (taandatud täistööajale)		Tasude kogusumma	
	2016	2015	2016	2015
Volikogu liikmed	11,00	11,00	6 491	5 015
Vallavalitsuse liikmed	5,58	5,67	85 997	84 314
Asutuste juhid	6,92	7,50	84 190	82 640
Juhataste liikmed	1,00	1,00	12 270	11 354
KOKKU	24,50	25,17	188 948	183 323

Ülaltoodud tasud on arvestatud ilma sotsiaalmaksu ja töötuskindlustusmakseta, kuid nende hulka on arvatud kõik töötasud ja hüvitised. Muid täiendavaid olulisi soodustusi pole tegevjuhtkonna ega kõrgema juhtkonna liikmetele aruandeaastal arvestatud.

Soodustusi tegev- ja kõrgema juhtkonna liikmetega seotud lähedastele pereliikmetele pole antud.

Lisa 22

Värskas Vallavalitsuse konsolideerimata aruanded

BILANSS

	31.12.2016	31.12.2015
VARAD		
<i>Käibevara</i>		
Raha	210 113	254 471
Nõuded ja ettemaksed		
Maksunõuded	72 444	73 093
Muud nõuded ja ettemaksed	52 007	23 755
Nõuded ja ettemaksed kokku	124 451	96 848
<i>Käibevara kokku</i>	334 564	351 319
<i>Põhivara</i>		
Finantsinvesteeringud		
Osalused tütar- ja sidusettevõtjates	1 037 026	976 659
Finantsinvesteeringud	27 431	27 431
Finantsinvesteeringud kokku	1 064 457	1 004 090
Kinnisvarainvesteeringud	92 822	121 773
Materiaalne põhivara	3 041 391	3 237 737
Bioloogilised varad	25 882	25 882
<i>Põhivara kokku</i>	4 224 552	4 389 482
VARAD kokku	4 559 116	4 740 801

KOHUSTISED JA NETOVARA

Kohustised

Lühiajalised kohustised

Laenukohustised	106 211	88 838
Võlad ja ettemaksed		
Võlad tarnijatele	39 125	29 682
Võlad töövõtjatele	14 451	12 737
Muud kohustised ja saadud ettemaksed	52 533	44 620
Võlad ja ettemaksed kokku	106 109	87 039

Lühiajalised kohustised kokku

212 320 **175 877**

Pikaajalised kohustised

Võlad tarnijatele	507	802
Laenukohustised	535 007	467 448
Pikaajalised kohustised kokku	535 514	468 250
Kohustised kokku	747 834	644 127
Netovara		
Akumuleeritud ülejääk	4 103 825	4 224 575
Aruandeaasta tulem	-292 543	-127 901
Netovara kokku	3 811 282	4 096 674
KOHUSTISED JA NETOVARA kokku	4 559 116	4 740 801

TULEMIARUANNE

eurodes	2016	2015
Tegevustulud		
Maksutulud	810 984	787 004
Kaupade ja teenuste müük	327 478	315 005
Saadud toetused	797 775	830 199
Muud tegevustulud	19 949	16 897
Tegevustulud kokku	1 956 186	1 949 105
Tegevuskulud		
Antud toetused	-170 078	-164 380
Majandamiskulud	-542 088	-547 173
Tööjõukulud	-1 090 923	-1 017 761
Muud tegevuskulud	-93 308	-78 050
Põhivara amortisatsioon	-345 239	-262 720
Tegevuskulud kokku	-2 241 636	-2 070 084
Tegevustulem	-285 450	-120 979
Finantstulud ja -kulud		
Intressikulu	-6 945	-6 802
Tulem osaluselt	0	0
Tulu hoiustelt ja väärtpaperitelt	27	30
Muud finantstulud ja -kulud	-175	-150
Finantstulud ja -kulud kokku	-7 093	-6 922
Aruandeperioodi tulem	-292 543	-127 901

RAHAVOOGUDE ARUANNE

	2016	2015
Rahavood põhitegevusest		
Tegevustulem	-285 450	-120 979
Korrigeerimised		
Põhivara amortisatsioon ja ümberhindlus	345 239	262 720
Käibemaksukulu põhivara soetuselt	24 938	13 732
Saadud toetused põhivara sihtfinantseerimiseks	-59 543	-58 215
Kahjum põhivara müügist	-7 458	0
Antud sihtfinantseerimine põhivara soetuseks	27 906	20 953
<i>Kokku korrigeeritud tegevustulem</i>	<i>45 632</i>	<i>118 211</i>
Käibevarade netomuutus	8 471	-3 459
Kohustuste netomuutus	15 474	8 453

Kokku rahavood põhitegevusest	69 577	123 205
Rahavood investeerimistegevusest		
Tasutud põhivara soetamisel	-148 826	-93 466
Laekunud põhivara müügist	21 489	0
Laekunud sihtfinantseerimine põhivara soetuseks	23 468	58 215
Makstud sihtfinantseerimine põhivara soetuseks	-27 906	-20 954
Tasutud osaluste soetamisel	-60 000	0
Laekunud finantstulud	27	30
Rahavood investeerimistegevusest kokku	-191 748	-56 175
Rahavood finantseerimistegevusest		
Laekunud laenud	175 000	100 000
Laenude tagasimaksed	-88 588	-75 708
Tagasi makstud kapitalirendikohustused	-1 480	-986
Makstud intressid ja muud finantskulud	-7 119	-6 952
Rahavood finantseerimistegevusest kokku	77 813	16 354
Puhas rahavoog	44 358	83 384
Raha ja selle ekvivalendid perioodi algul	254 471	171 087
Raha ja selle ekvivalentide muutus	44 358	83 384
Raha ja selle ekvivalendid perioodi lõpul	210 113	254 471

NETOVARA MUUTUSTE ARUANNE

Saldo seisuga 31.12.2013	4 301 301
Põhivara ümberhindlus	4 222
Aruandeperioodi tulem	-81 747
Saldo seisuga 31.12.2014	4 223 776
Põhivara ümberhindlus	799
Aruandeperioodi tulem	-127 901
Saldo seisuga 31.12.2015	4 096 674
Põhivara ümberhindlus	7 151
Aruandeperioodi tulem	-292 543
Saldo seisuga 31.12.2016	3 811 282

Värška Vallavalitsuse konsolideerimata aruanded sisaldavad ka Seto Talumuuseumi aruandeid.

Lisa 23 Reservfondi kasutamise aruanne

Eelarve klassifikaatori tunnus	Selgitus	Reservfondist kulutamiseks eraldatud	Kulutatud	Jääk
	Reservfondi suurus 2016.a.			9 500
06605	Tormikahjustuste likvideerimiseks (VV korraldus nr 276 25.08.16)	300	300	0
08400	Värška kiriku katusetöödeks (VV korraldus nr 318 27.09.16)	2 000	2 000	0
	Kokku reservfondist kulutatud	2 300	2 300	7 200

Värška Vallavolikogu 28.01.2016 määrusega nr 1 kinnitati reservfondi suuruseks 9 500 eurot. Värška Vallavalitsuse korraldustega nr 276 ja 318 eraldati kulutamiseks kokku 2 300 eurot. Aasta lõpuks jäi reservfondi alles 7 200 eurot.

ALLKIRJAD MAJANDUSAASTA ARUANDELE

Värskas Vallavalitsus on koostanud tegevusaruande ja raamatupidamise aastaaruande. Vallavanem on majandusaasta aruande läbi vaadanud ja Värskas Vallavolikogule esitamiseks heaks kiitnud.

Vallavanem Raul Kudre /allkirjastatud digitaalselt/

Värskas Vallavolikogu, olles ära kuulanud revisjonikomisjoni arvamuse, kinnitab Värskas Vallavalitsuse ja tema valitseva mõju all olevate üksuste 2016 aasta majandusaasta aruande oma2017 otsusega nr..... Vastav otsus kuulub käesoleva majandusaasta aruande juurde.

Volikogu esimees Vello Saar /allkirjastatud digitaalselt/